



REPUBLIKA E SHQIPËRISË
UNIVERSITETI I TIRANËS
FAKULTETI I HISTORISË DHE I FILOLOGJISË
DEGA: GJEOGRAFI
CIKLI I STUDIMIT: MASTER I SHKENCAVE

Mikrotezë

**TERRITORI I SHISHTAVECIT:
MES DIAGNOSTIKIMIT TË PROBLEMATIKAVE DHE
PËRCAKTIMIT TË RRUGËVE TË ZHVILLIMIT**

PUNOI:

Lumnir BASHA

UDHËHOQI:

Prof. dr. Sabri LAÇI

MSc. Edlira KOLA

Tiranë 2015

Përmbajtja e lëndës

Lista e grafikëve

Lista e pasqyrave

Lista e fotove

Mirënjohje

Hyrje

KAPITULLI I

KUADRI METODOLOGJIK DHE INKUADRIMI TEORIK

I.1 Aspekti konceptual dhe metodologjik i punimit

I.1.1 Pikënisja e punimit

I.1.2 Rëndësia dhe kufijtë e punimit

I.1.3 Objektivat

I.1.4 Hipotezat e ngritura

I.1.5 Metodologjia e ndjekur

I.1.6 Produktet e punimit

I.2 Trajtimi teorik i territorit: shqyrtimi i literaturës

I.2.1 Etimologjia dhe historiku i termit “territor”

I.2.2 Territori, një koncept multidisiplinar

I.2.3 Territori në shkencën e gjeografisë

KAPITULLI II - IDENTITETI TERRITORIAL I SHISHTAVECIT

I. Uniteti natyror

II.1.1 Pozita gjeografike

II.1.2 Karakteristikat natyrore

II.2 Substrati historik

II.3 Kohezioni socio-kulturor

II.3.1 Marrëdhëniet e ngushta familjare

II.3.2 Lidhjet mes fshatrave

II.3.3 Gjuha

II.3.4 Ritet, zakonet dhe ceremonitë

II.4 Identiteti ekonomik

II.5 A ekziston një identitet dallues i zonës së Shishtavecit?

Kapitulli III - DIAGNOSTIKIMI I TERRITORIT TË SHISHTAVECIT: EVIDENTIMI DHE ANALIZIMI I PROBLEMEVE KRYESORE

III.1 Infrastruktura rrugore dhe komunikacioni

III.2 Inefiçenca e sistemit të prodhimit bujqësor dhe blegtoral

III.3 Vështirësitë e daljes së produkteve bujqësore në treg

III.4 Papunësia

III.5 Mangësitë në shërbimin arsimor

III.6 Shërbimi shëndetësor jo i plotë

III.7 Largimet e popullsisë

III.8 Shpërndarja shpërpjestimore e popullsisë sipas vendbanimeve dhe deformimi i strukturës gjinore e moshore

III.9 Probleme të tjera

Kapitulli IV- RRUGËT E ZGJIDHJES SË PROBLEMEVE DHE SKENARI I MUNDSHËM I ZHVILLIMIT

IV.1 Rrugët e zgjidhjes së problemeve

IV.1.1 Nxitja e investimeve vetjake në veprimtaritë ekzistuese

IV.1.2 Kritja e bashkëpunimit ndërmjet banorëve

IV.1.3 Përfaqësimi i dobët i komunitetit në vendimmarrje

IV.1.4 Shtimi i subvencioneve nga strukturat shtetërore

IV.2 Skenari më i përshtatshëm për zhvillim

Përfundime

Shtojcë: Anketa drejtuar banorëve të zonës

Literatura

Lista e grafikëve

Grafiku 1 - Vlerësimi i lidhjeve të banorëve të zonës me njëri-tjetrin sipas banorëve

Grafiku 2 - Prania e identitetit të zonës së Shishtavecit sipas banorëve

Grafiku 3 - Niiveli arsimor i popullsisë sipas fshatrave të komunës

Grafiku 4 - Dëshira e banorëve për t'u larguar nga zona

Grafiku 5 - Perceptimi i banorëve mbi zhvillimin e zonës në të ardhmen

Grafiku 6 – Shkalla e përputhjes profil ekonomik-resurse sipas banorëve

Grafiku 7 - Rëndësia e llojeve të turizmit sipas këndvështrimit të banorëve

Lista e pasqyrave

Pasqyra 1 - Pengesat kryesore për zhvillim sipas banorëve

Pasqyra 2 - Problemi më i mprehtë social sipas banorëve

Pasqyra 3 - Numri i qendrave shëndetësore dhe stafit mjekësor sipas fshatrave të komunës

Pasqyra 4 – Perceptimi i banorëve mbi veprimtaritë më të përshtatshme për zhvillimin e zonës

Lista e figurave

Fig. 1 – Pozita gjeografike dhe inkuadrimi administrativ i komunës Shishtavec

Fig. 2 & 3 – Pamje të zonës së Shishtavecit në dy stinë të ndryshme

Fig. 4 – Valle me rastin e festës së Shën Gjergjit

Fig. 5 & 6 – Format tradicionale të punimit të tokës

Fig. 7- Sistemi “problematika – rrugëzgjdhje”

Fig. 8 & 9 - Shenjat e para të investimeve turistike në zonë

Mirënjohje

Në përmbyllje të këtij cikli studimi, finalizuar me përgatitjen e kësaj mikroteze, dëshiroj t'u shpreh mirënjohjen time të thellë të gjithë personave që më kanë përkrahur dhe që nuk e kanë kursyer ndihmën e tyre, si në aspektin profesional, ashtu edhe në atë human.

Dëshiroj të falenderoj përzemërsisht të gjithë pedagogët e mi, të cilët kanë kontribuar në formimin tim si gjeograf. Në mënyrë të veçantë u shpreh mirënjohje udhëheqësve të mi shkencorë, Prof. dr. Sabri Laçi dhe MSc. Edlira Kola, orientimet dhe sugjerimet e të cilëve më kanë shoqëruar gjatë gjithë realizimit të punimit.

Falenderoj gjithashtu banorët e komunës Shishtavec, për mendimet e shprehura dhe sugjerimet e dhëna, të cilat më kanë ndihmuar në njohjen më të thellë të zonës dhe arritjen e objektivave të studimit.

Këtë punim ia kushtoj familjes sime, e cila, me sakrificë dhe përkushtim, më ka mbështetur maksimalisht gjatë gjithë viteve të studimit.

Sinqerisht,

Lumnir BASHA

Hyrje

Të përpiqesh të trajtosh një perimetër të caktuar hapësinor si një territor i mirëfilltë, në kuptimin sistemik të tij mbi të cilin gjeografët e sotëm insistojnë, të arrish të “lexosh” territorin në aspektin e potencialeve që mbart, gjendjes aktuale, problematikave që shfaq etj., si dhe të mundesh të sugjerosh një skenar të përshtatshëm zhvillimi të tij, i cili do të plotësonte mangësitë, do të frenonte fenomenet negative dhe do të garantonte përparim të vazhdueshëm, është një nismë jo e lehtë.

Punimi, me fokus zonën e Shishtavecit, tenton fillimisht të vërtetojë, bazuar në dhënien e një sërë argumentesh mbi identitetin shumëplanësh të zonës (natyror, historik, social etj.), se kjo zonë mund dhe duhet të konsiderohet si një territor i mirëfilltë nga këndvështrimi politikëbërës, pavarësisht modifikimeve të skemave të organizimit administrativ të vendit, të cilat nuk mund ta çënojnë kohezionin socio-hapësinor të zonës dhe nuk mund ta zbehin koshiencën lokale të banorëve të saj.

Pas përcaktimit të zonës së Shishtavecit si territor, studimi merr trajtën e një analize diagnostike, me qëllim përcaktimin e problemeve thelbësore që shqetësojnë komunitetin. Gjithashtu, vend të rëndësishëm zë edhe identifikimi i aktorëve të territorit, që nga instancat vendore deri tek banorët e thjeshtë, duke vënë theksin në domosdoshmërinë e marrjes në konsideratë të opinionit të komunitetit në lidhje me gjendjen aktuale të territorit dhe perceptimeve të tyre mbi zhvillimin e tij në të ardhmen.

Është e rëndësishme të theksohet se përzgjedhja e tematikës dhe përcaktimi i zonës së studimit, bashkë me mënyrën e konceptimit dhe trajtimit të të gjitha çështjeve të përfshira, ka synuar që ky punim në kuadër të finalizimit të ciklit të dytë të studimeve, programi Master i Shkencave, të përfaqësojë një vazhdimësi të natyrshme të atij të realizuar në përfundim të ciklit pararendës Bachelor, në të cilin paraqitej një tablo e përgjithshme e karakteristikave natyrore, demosociale dhe ekonomike për të njëjtën zonë studimi.

KAPITULLI I

KUADRI METODOLOGJIK DHE INKUADRIMI TEORIK

Bazuar në shqyrtimin e një sërë mikortezave vendase dhe të huaja nga pikëpamja konceptuale, është parë e arsyeshme që punimi të nisë me një kapitull të parë kushtuar trajtimit teorik të konceptit bazë (territori) mbi të cilin mbështetet punimi, shtrimin të problematikës kryesore mbi të cilën ai bazohet, theksimit së rëndësisë që ky punim ka dhe risive që sjell, kufijve të tij, përcaktimit të objektivave që kërkon të përmbushë, ngritjes së hipotezave që kërkojnë të shndërrohen në teza, si dhe paraqitjes së detajuar të metodologjisë së përdorur në analizë.

I.1 Aspekti konceptual dhe metodologjik i punimit

I.1.1 Pikënisja e punimit

Në ditët e sotme, si në qarqet akademike, ashtu edhe në ato politikëbërëse, kërkimet shkencore nga njëra anë dhe nga ana tjetër masat, politikat dhe strategjitë e hartuara për t'u zbatuar në mikroskallë, po shkëputen gjithnjë e më shumë nga trajtimet me bazë sektoriale dhe po orientohen drejt atyre me bazë territoriale, duke u përpjekur kështu t'i largohen përcaktimit arbitrar (nga lart) të pistave të zhvillimit, për t'iu përshtatur sa më shumë specifikave dhe potencialeve që një territor i caktuar mbart dhe mund të vërë në shfrytëzim. Kjo përbën një ndër arsytet përse aktualisht në botë, disiplina të ndryshme shkencore, ku vend të vecantë zë gjeografia, gjithnjë e më shumë kanë vendosur në qendër të tyre studimin e territorit, si nga pikëpamja e definimit teorik të tij, ashtu edhe në aspektin e përcaktimit hapësinor të kufijve, duke u shkëputur nga përkufizimi thjesht administrativ i tij dhe duke i dhënë një sërë atributesh sociale dhe perceptive (nga ana e banorëve që jetojnë dhe veprojnë në një territor të dhënë). Mbi bazën e inkuadrimeve të tilla territoriale po hartohet një numër gjithnjë në rritje projektesh, programesh dhe planesh zhvillimore.

Janë pikërisht këto tendenca të reja prej nga merr shkas ky studim, i cili, ashtu siç u shpjegua edhe gjatë hyrjes së punimit, ka si kryefjalë të tij territorin e Shishtavecit. Në zemër të punimit qëndron pikërisht vendosja e theksit mbi funksionimin e zonës si një territor, që karakterizohet jo vetëm nga shtrirja hapësinore e tij dhe popullsia banuese, por edhe nga tërësia e formave të organizimit të kësaj popullsie, si dhe mbi trajtimin e tij si i tillë edhe në kuadër të hartimit të politikave të caktuara zhvillimore dhe zbatimit të tyre, të cilat duhet të mbajnë

parasysh faktin se territori i Shishtavecit përfaqëson një sistem natyror dhe social-ekonomik, i cili nuk duhet të fragmentohet në kuadër të vendimmarrjes dhe politikëbërjes.

1.1.2 Rëndësia dhe kufijtë e punimit

Ndonëse në botë, prej vitesh tashmë, ekzistojnë studime të shumta mbi territorin, në Shqipëri literatura mbi të, si në aspektin teorik, ashtu edhe në atë praktik të tij, nëpërmjet njehsimit me një zonë të caktuar, është përgjithësisht e varfër, duke krijuar një vakuum bibliografik në studimet me të tillë fokus. Me këtë fakt, i cili është marrë në konsideratë që në fazën e konceptimit, lidhet edhe rëndësia kryesore e këtij punimi, si një përpjekje për të sjellë një risi në studimet gjeografike jo vetëm në sajë të trajtimit teorik të objektit të studimit, pra territorit, por edhe nga pikëpamja aplikative. Megjithatë, ky punim, ashtu si cilido tjetër (në gjeografi apo në fusha të tjera të ngjashme, ku interpretimi luan rol të rëndësishëm në analizë, ndërkohë që dinamikat zhvillimore janë mjaft të vrullshme), natyrisht nuk pretendon të jetë shterrues dhe as të përfaqësojë “terminalin” e studimeve mbi konceptin “territor” dhe mbi zonën e marrë në shqyrtim, por të shihet si një kontribut, sado modest, në këto dy aspekte.

1.1.3 Objektivat

Nisur nga problematika qendrore e studimit, nga zona e marrë në konsideratë, si dhe nga synimi për të sjellë një kontribut teorik dhe praktik nëpërmjet këtij punimi, objektivat e punës kërkimore të realizuar mund të përmbliken si vijon:

- Qartësimi i mënyrës sesi duhet konceptuar dhe përcaktuar territori, si njësi bazë e zbatimit të një sërë politikave në ditët e sotme në vendet e zhvilluara, e cila, në sajë të identitetit dhe kohezionit shumëdimensional që shfaq, i kapërcen shpesh kufijtë e ngurtë dhe vazhdimisht të ndryshueshëm administrativë.
- Njohja më e thellë dhe “ndryshe” e zonës së Shishtavecit, e cila, në bazë të analizës së kryer, rezulton se meriton të trajtohet si territor nga ana e politikëbërjes.
- Vjelja e opinionit të vetë banorëve të zonës, i cili, në përputhje me direktivat e BE-së, duhet të merret detyrimisht në konsideratë në përcaktimin e masave apo hartimin e politikave dhe strategjive të ndryshme në mikroshkallë.
- Zbardhja e problematikave kryesore të zonës në sajë të diagnostikimit të territorit dhe sugjerimit të rrugëve të mundshme për zbutjen ose zgjidhjen e tyre;
- Propozimi i një skenari të mundshëm zhvillimi, të bazuar jo vetëm në analizën e gjendjes aktuale të zonës dhe treguesve socialë-ekonomikë të saj, por edhe në vetë “zërin” e banorëve të zonës.

1.1.4 Hipotezat e ngritura

Bazuar në njohjet vetjake të zonës së marrë në studim dhe në materialet e shfrytëzuara paraprakisht, hipotezat që ngrihen në kuadër të këtij studimi, të cilat, me anë të metodologjisë së përdorur, si dhe nëpërmjet rezultateve të punës kërkimore dhe analizave të kryera, do të mund të vërtetohen ose të hidhen poshtë, janë:

1. Zona e Shishtavecit, në sajë elementëve identitarë dhe kohezivë që shfaq, si në aspektin natyror, ashtu edhe në atë human, dhe vecantive krahasuar me zonat përreth, përfaqëson një territor të mirëfilltë, i cili duhet të merret në konsideratë në kuadër të politikëbërjes dhe vendimmarrjes.
2. Problemet kryesore që shfaq zona e Shishtavecit nuk lidhen me mungesën e resurseve natyrore dhe humane, por me mangësitë infrastrukturore dhe mungesën e administrimit efikas të këtyre resurseve.
3. Zona e Shishtavecit i ka të gjitha mundësitë për të garantuar një zhvillim endogjen, pra të bazuar në vetë resurset e zonës, duke u bërë promotor zhvillimi edhe për zonat e tjera përreth.

1.1.5 Metodologjia e ndjekur

Krahas shfrytëzimit të literaturës për të përpiluar pjesën teorike mbi konceptin “territor”, si fjala kyçe e këtij studimi, si dhe mbi zonën e Shishtavecit, duke përfshirë edhe sigurimin e disa të dhënave zyrtare, punimi është bazuar në përdorimin e dy metodave bazë:

1. ***Diagnostikimi i territorit¹***. Kjo metodë e analizimit të territorit është një ndër më të aplikuarat gjatë viteve të fundit në vendet perëndimore nga ana e gjeografëve të interesuar në studimin e territorit, të cilët kanë këndvështrimin e tyre specifik mbi këtë koncept dhe realitet hapësinor². Bëhet fjalë për trajtimin e territorit si një pacient, i cili duhet vizituar, i duhen zbuluar problemi/problemet që ka në mënyrë që t'i përcaktohet

¹ Materiali bazë që ka shërbyer si referencë për metodologjinë e ndjekur është: LARDON Sylvie, PIVETEAU Vincent, *Methodologie de diagnostic pour le projet de territoire: une approche par les modeles spatiaux*, Geocarrefour, vol. 80/2, 2005, fq.75-90. Bëhet fjalë për një përshtatje të metodës së sugjeruar nga autorët, ndërkohë që aplikimi ekzakt është një nismë e vështirë, që presupozon angazhimin e një ekipi të gjerë ekspertësh dhe zotërimin e mjeteve të kënaqshme financiare. Gjithsesi, ky punim mund të konsiderohet si një hap i parë drejt realizimit të studimeve më të thelluara mbi territorin nga ana e gjeografëve, të cilat mund të përcillen më tej në instancat vendimmarrëse.

² Për më tepër, shih çështjen I.2. Trajtimi teorik i territorit: shqyrtimi i literaturës.

diagnoza, duhet t'i jepet një mjekim adekuat për ta shëruar si dhe t'i rekomandohet mënyra më e përshtatshme për të qenë i shëndetshëm në vazhdim. Duke ndjekur këtë logjikë, nëpërmjet disa analizave të detajuara që marrin në konsideratë tërësinë e elementeve konkretë dhe abstraktë që territori përmbledh, do të veprohet edhe me vetë territorin e përzgjedhur për t'u studiuar. Fillimisht vlerësohet gjendja e territorit, duke identifikuar problemet që shfaq, dhe më pas bëhen përpjekje për të gjetur rrugët e duhura për zgjidhjen e tyre, pra për "shërimin" e territorit, duke konkluduar me paraqitjen e një skenari zhvillimi në të ardhmen. Përzgjedhja e aplikimit të një metode të tillë i garanton studimit karakterin e tij shkencor, duke e pozicionuar larg përshkrimeve të thjeshta dhe në zemër të analizave gjeografike.

2. **Anketimi.** Për të dhënë një ide më të plotë në lidhje me perceptimet e banorëve të zonës së marrë në konsideratë, studimi është mbështetur gjithashtu në metodë e anketimit, duke i kushtuar rëndësi punës në terren dhe vjeljes së opinionit të banorëve. Procesi i anketimit, i kryer gjatë muajit prill të vitit 2015, ka mbuluar të gjitha fshatrat e komunës, duke numëruar 100 anketa të plotësuara. Për të realizuar një anketim sa më gjithëpërfshirës dhe për të përftuar rezultate sa më pranë realitetit, është treguar kujdes i veçantë që të anketuarit të përfaqësojnë grupmosha të ndryshme, statuse të ndryshme sociale, ekonomike etj. Anketa është përpiluar duke pasur parasysh dy elementë bazë: nga njëra anë synimin për t'iu përmbajtur tematikës dhe për të kuptuar nëse qëndrojnë ose jo hipotezat e ngritura, nga ana tjetër njihjen vetjake të zonës, e cila ka ndihmuar në përcaktimin e pyetjeve dhe opsioneve të mundshme të përgjigjeve. Rezultatet e anketës janë përpunuar statistikisht nëpërmjet programit kompjuterik SPHYNX, i cili ka mundur edhe paraqitjen e tyre në formë tabelare dhe grafike. Me qëllim për të ilustruar sa më mirë problematikën e trajtuar, rezultatet e anketimit i janë bashkëngjitur çështjeve përkatëse.

1.1.6 Produktet e punimit

Në sajë të piketave të vendosura, metodologjisë së përdorur, analizave dhe interpretimeve të kryera, prej këtij punimi rrjedhin disa "produkte", të cilat i japin punimit vlerë aplikative. Këto produkte mund të përmbledhen si vijon:

1. Dhënia e një sfondi teorik mbi konceptin "territor", me theks të veçantë në qasjen gjeografike të tij.

2. Argumentimi i faktit përse Shishtavecit përfaqëson një territor dhe funksionon si i tillë, duke instituar në rëndësinë e marrjes në konsideratë të tij në kuadër të politikave zhvillimore.
3. Realizimi i një diagnostikimi të territorit të Shishtavecit, duke evidentuar problematikat më të mprehta të tij.
4. Sugjerimi dhe analizimi i aplikimit të mënyrave apo rrugëve të zgjidhjes së problemeve, nëpërmjet përcaktimit të mjeteve të nevojshme, aktorëve që duhet të përfshihen dhe sektorëve ku duhet realizuar ndërhyrja.
5. Theksimi në tërësi i rëndësisë së vjeljes së opinionit të banorëve në përcaktimin e pistave të zhvillimit të zonës dhe nxjerrja në pah e vizionit konkret të tyre në lidhje me zhvillimin e territorit të Shishtavecit.
6. Ofrimi i një skenari zhvillimi për territorin e Shishtavecit.

I.2 Trajtimi teorik i territorit: shqyrtimi i literaturës

Territori është një koncept gjerësisht i përdorur në ditët e sotme, duke u vendosur në qendër të shqetësimeve të shkencëtarëve, aktorëve politikë por edhe atyre ekonomikë³. Në mënyrë pradoksale, përdorimi gjithnjë e në rritje i këtij nocioni është shoqëruar me një paqartësi të madhe konceptuale. Për rrjedhojë, dhënia e një përkufizimi të vetëm dhe të pranuar gjerësisht mbi territorin rezulton një nismë e vështirë dhe ndoshta e pamundur. Megjithatë, përcaktimi i thelbit të këtij koncepti bazë në shumë trajtesa me vlerë teorike dhe praktike është i rëndësishëm, duke pasqyruar edhe ngjyrimet që ai merr në varësi të fushës në të cilën përdoret.

Gjeografia e ditëve të sotme, në përputhje me obektin dhe boshtet saj të studimit, e konsideron territorin si një prej koncepteve bazë të tij, duke shtruar kështu jo vetëm nevojën e studimeve me bazë territorin, por edhe të trajtimeve teorike mbi qartësimin e dimensionit gjeografik të tij. Për këtë arsye, një vend i veçantë në këtë punim i është kushtuar aspektit teorik mbi territorin, nëpërmjet shqyrtimit të literaturës ekzistuese, duke nisur që nga etimologjia e termit deri te kuptimi që i jep në ditët e sotme shkenca e gjeografisë.

I.2.1 Etimologjia dhe historiku i termit “territor”

Termi “territor” vjen nga gjuha latine “*territorium*” dhe rrjedh nga fjala “*la terre*” (toka), që përdorej për të emërtuar një sipërfaqe të pushtuar nga ushtria romake dhe të

³ MOINE A., Le territoire comme un système complexe - Des outils pour l'aménagement et la géographie, Takimi i Shtatë i Théo Quant, janar 2005.

qeverisur nga një autoritet ushtarak⁴. Sipas Digeste, bazuar në një përmbledhje të jurisprudencës civile të përpiluar në 533 p.e.s nga Justiniani, e cila përfaqson edhe një ndër themelet e së drejtës moderne, territori ka lidhje të drejtëpërdrejtë me *jus errendi*, e drejta e dikujt për të trembur, për të ngjallur ndjesinë e frikës apo për të kërcënuar.

Në të vërtetë, edhe pse duket më e arsyeshme që termi territorium të lidhet me termin “tokë” (nga fr. Terre, nga it. Terra) është gjithashtu e mundur që një pjesë e latinëve të bënin një loj fjalësh duke e lidhur kontrollin mbi një tokë me të drejtën për të mbrojtur dhe kërcënuar. Ky këndvështrim i termit “territor” të çon në konceptin e përdorur *etologjisë*, ku një specie e caktuar e mbron territorin e saj duke frikësuar speciet e tjera të pranishme në territoret kufitare me të.

Fillimisht, termi “territor” nënkuptonte një pjesë toke, në të cilën është formuar një komunitet që është nën autoritetin e një shteti (Fjalor historik, 1758)⁵, por kuptimi i tij ka evoluar në mënyrë të pandërprerë. Kështu, disa studiues theksojnë se nocioni i territorit shfaqet në ekonominë e zhvillimit dhe të ekonomisë rajonale, nën ndikimin e krizës globale të viteve shtatëdhjetë në teorinë e konceptit të zonës industriale⁶. Në vazhdim, termi i territorit është zgjeruar, duke kaluar nga një referim i thjeshtë politiko-administrativ në një nocion që përcakton përkatësinë e territoreve dhe projekteve e praktikave të ndryshme individuale apo kolektive⁷.

1.2.2 Territori, një koncept multidisiplinar

Në ditët e sotme, territori është në qendër të studimeve të shumë shkencave, të cilat e shikojnë atë në këndvështrime të ndryshme dhe në varësi të objektit të tyre të studimit. Në të vërtetë, është pikërisht ky tajtim multidisiplinar i termit “territor” që e bën shumë të vështirë përkufizimin e tij.

Padyshim që një ndër përdorimet më të shpeshta të termit territor, ndër më të njohurat në publikun e gjerë, është ai që lidhet me shtrirjen e një shteti, duke përfaqësuar “një hapsirë të kontrolluar dhe të rrethuar nga kufijtë” (Fournier, 2007)⁸. Ky lloj përkufizimi, përmban në vetvete kuptimin administrativ të territorit, siç është për shembull në rastin e një shteti.

Në *shkenca politike* koncepti i territorit është mjaft i përdorur dhe lidhet me përcaktime që i referohen kombit apo atdheut.

⁴ PESQUEUX Y., La notion de territoire, *Colloque Propedia - Observatoire économique des banlieues*, Paris, dhjetor 2009.

⁵ <http://eduscol.education.fr/>, konsultuar më 12.02.2015.

⁶ GIRAUT F., Conceptualiser le territoire, *Construire les territoires, Historiens et géographes*, 2008. Fq. 21.

⁷ Po aty, fq. 57.

⁸ FOURNIER J.-M., Géographie sociale et territoires. De la confusion sémantique à l'utilité sociale?, *ESO - UMR 6590 CNRS*, nr. 26, shtator 2007. Fq. 29-35.

Si koncept *juridik*, territori i referohet ekzistencës së një shteti, legjitimiteti i të cilit matet pjesërisht me kapacitetin për të garantuar integritetin territorial. Shteti duhet të sigurojë gjithashtu autoritetin territorial në një hapsirë të njohur, në të cilën, ai ka përgjegjësinë për të planifikuar territorin.⁹ Ky përkufizimin në aspektin gjeografik zë pjesë të trajtimit të territorit në gjeografinë politike, por i mungon aspekti natyror.

Në *ekologji* një territor nënkupton një zonë të habitatit të pushtuar, hapësirën e nevojshme, jetësore, me kufijtë dhe barrierat që shkaktojnë përplasje, konflikte zotërimi dhe dominim nga një individ apo një popullatë specimesh.¹⁰

Sociologjia gjithashtu shfaq interes për studimin e territorit, pasi sociologët ndër të tjera janë të interesuar për të studiuar marrdhëniet që ekzistojnë ndërmjet individëve dhe grupeve sociale, sjellja e të cilëve lidhet edhe me mjedisin. Për sociologjinë, territori është vend i jetesës, mendimit dhe veprimit.¹¹ Sipas këtij koncepti, territori i njeriut mund të jetë një hapësirë rurale apo urbane, por edhe një mit ose një libër (Kurani, Bibla), që ngjallin një lloj sjellje me bazë fetare. Megjithatë, çdo territor social është njëkohësisht edhe produkt i mendjes së njeriut, një strukturë mendore, duke qenë se karakterizohet nga një ndjenjë pronësie apo përkatësie. Kështu, territori është një hapësirë, ku klasa sociale është e vetëdijshme për të, si diçka e integruar, si diçka e vetja, të cilën është e gatshme për ta mbrojtur.¹²

Në *ekonomi*, territori merr një tjetër dimension kuptimor, duke u konsideruar si një hapësirë në të cilën një markë e caktuar është legjitime në sytë e klientëve aktualë apo atyre potencialë.

Nisur pikërisht nga këto përdorime të shumta sipas shkencave të ndryshme, shumë autorë mendojnë se studimi i territorit duhet të jetë një nocion i cili duhet të studiohet në mënyrë të veçantë, në varësi të shkencave që janë të interesuara për të.

1.2.3 Territori në shkencën e gjeografisë

Ridimensionimi i përdorimit të konceptit "territor" në gjeografinë universitare ka ndodhur pas vitit 1980 dhe është e shoqëruar nga një zgjerim i konsiderueshëm i fushës së saj semantike,

⁹ JEAN Y., CALENGE C., La notion de territoire : entre polysémie, analyses critiques et intérêts, *Lire les territoires*, 2002 Fq 12.

¹⁰ Po aty. Fq. 11.

¹¹ KOURTESSI-PHILIPPAKIS G., Archéologie du territoire, de l'Egée au Sahara, *Publications de la Sorbonne*, Paris 2001.

¹² JEAN Y., CALENGE C., La notion de territoire : entre polysémie, analyses critiques et intérêts, *Lire les territoire*, 2002. Fq 12

ndërkohë që deri në atë periudhë ai ishte sinonim i hapësirës.¹³ Sipas Brunet et al. (1992)¹⁴, përdorimi i parë i madh i termit në gjeografinë humane mund t'i atribuohet Claude Raffestin në vitin 1980. Që atëherë, termi ka njohur rritje të përdorimit në shumë shkencë dhe është shoqëruar me një polarizim të theksuar. Përkufizimi i tanishëm i territorit sfidon idenë e "territorium-it" të vjetër, si një zonë e kufizur dhe e papërshtueshme nga uji, e udhëhequr nga aktorët e përfshirë brenda kufijve të saj¹⁵, duke marrë ngjyrimet e reja.

Territori shpesh përcaktohet si një hapësirë gjeografike e karakterizuar nga një përkatësi ligjore (territor shtetror), një specifitet natyror (territor malor) ose kulturor (territor gjuhësor).¹⁶ Nga pikëpamja gjeografike, territori tregon ekzistencën e një hapësire referimi e gjendur brenda "kufijve" natyrorë (gjeografia fizike) që i mundëson një grupi njerëzor jetesën në të (gjeografia humane, pra që i referohet etnitetit).¹⁷

Sipas Di Meo (1998)¹⁸, territori është krijuar nga përkatësia e hapësirës (ekonomike, ideologjike, politike dhe sociale) nga grupe që përfaqësojnë veten e tyre dhe historinë e tyre. Në këtë mënyrë, territori rezulton të jetë një mbivendosje shtresash ekonomike, ideologjike, politike dhe sociale brenda një hapësire të caktuar gjeografike, kufijve të cilës nuk janë të përcaktuara qartë (si në rastin e territorit administrativ) dhe merren në mënyrë të përgjithshme.

Jean-Paul Ferrier (2003)¹⁹ jep tri përkufizime të përgjithshme që ilustrjnë hartën e madhe të territorit brenda gjeografisë:

1. Territori si hapësirë topografike metrike.
2. Territori si një "kombinim i burimeve materiale dhe simbolike²⁰ të afta për sigurimin e kushteve praktike për ekzistencën e një individi apo një kolektivi, që sjell reagime ndaj këtij individi ose grupi në identitetin e vet".
3. Territori si "humanizim i ndonjë pjese të sipërfaqes së tokës", pra si një interfazë në mes natyrës dhe kulturës. Kështu, territori rezulton të jetë dekori i vendit ku zhvillohen aktivitetet njerëzore.

¹³ <http://www.hypergeo.eu/spip.php?article337>, konsultuar më 19.02.2015.

¹⁴ BRUNET R. et al., *Les mots de la géographie : dictionnaire critique*, Paris 1992.

¹⁵ <http://www.hypergeo.eu/spip.php?article337>, konsultuar më 19.02.2015.

¹⁶ VERGER G. P., *Dictionnaire de géographie*, Paris 2009.

¹⁷ PESQUEUX Yvon, La notion de territoire, *Colloque Propedia - Observatoire économique des banlieues*, Paris, dhjetor 2009.

¹⁸ Di MEO Guy, *Extrait de Géographie sociale et territoire*, Editions Nathan, 1998.

¹⁹ FERRIER Jean-Paul, Territoire : toute portion humanisée de la surface terrestre, *Dictionnaire de la géographie et de l'espace des sociétés*, Belin, 2003.

²⁰ Pra ekzistenca e kushteve natyrore të mjaftueshme për sigurimin e jetës së individit apo kolektivit, i cili në bazë të jetesës në këtë hapësirë krijon edhe identitetin e vet. Në këtë kuptim territori merr karakter natyror (fiziko-gjeografik) dhe kulturor (identitet).

Gjitashtu dhe për Rafestin (2005)²¹ territori është bashkërendimi i aspektit human me atë fizik në një hapsirë të caktuar, i formuar nga historia e popullimit të kësaj hapësire. Territori i referohet një pune të njeriut që është ushtruar mbi një pjesë të hapësirës, e cila në vetvete nuk i referohet një punë të njeriut, por një kombinimi të ndërlikuar të forcave dhe veprimeve mekanike, fizike, kimike, organike etj.

Një tjetër përkufizim jepet nga Jean (2000)²², sipas të cilit territori mund të përkufizohet në disa plane:

- një hapësirë e vërtetë (fizike) dhe e menduar (kulturore), që nuk mund të reduktohet ose zvogëlohet në një entitet të vetëm gjeografik;
- një konstrukt i aktorëve, që shërben për konkretizimin e sjelljes së tyre;
- një hapësirë gjeografike që përfshin në një të tërë një sistem të prodhimit, të rrjeteve të ngushta (proksimiteti gjeografik²³) ose aktorëve që nuk janë të pranishëm fizikisht në hapësirën lokale, por që japin kontributin e tyre, të favorizuar nga teknologjia e informacionit dhe komunikimit;
- shenjat, simbolet dhe imazhet e regjistruar në kohë.

Ky përkufizim përqendrohet në njërin anë tek rëndësia e identitetit historik të territorit, në lidhje me territorin kulturor, politik dhe social, që bëhen faktorë të cilët ndikojnë në nga njëra anë në dinamikën hapësinore të veprimtarive dhe, nga ana tjetër, në mënyrën sesi aktorët e konceptojnë strukturimin e hapësirës.

Bazuar në vështirësinë e paraqitjes së një përkufizimi gjithpërfshirës për territorin, duke qenë se ai nuk përfaqëson një element të vetëm të cilin mund ta shohim dhe ta përkufizojmë lehtësisht, Moine (2005)²⁴ thekson se territori para se të jetë një përkufizim është në radhë të parë një sistem. Megjithatë, në pjesën më të madhe të studimeve territori nuk trajtohet si i tillë (Le Berre, 1992), por në mënyrë “të shpërbërë”, duke vështirësuar konceptimin dhe studimin e tij dhe duke zhvështuar atë nga dimensione të rëndësishme që ai paraqet.

Studimi i territorit në ditët e sotme është vendosur në qendër të shumë studimeve gjeografike, të cilat kanë si objekt të tyre jo vetëm aspektin përshkrues, por edhe zgjidhjen e problemeve me të cilat përballen një territor, brenda të cilit janë të përfshirë një sërë elementësh jo vetëm natyrorë, por edhe humanë. Këto studime e kanë të domosdoshme njohjen e elementëve

²¹ <http://www.hypergeo.eu/spip.php?article337>, konsultuar më 20.02.2015.

²² JEAN Yves, *Espaces ruraux français et services de proximité. Étude des comportements des acteurs à l'égard de l'école, Gouvernance et territoires ruraux*, Presses Universitaires du Québec, 2000. Fq. 149-168.

²³ Term bazë i përdorur veçanërisht nga gjeografët francezë, i cili nënkupton krijimin e lidhjeve të ngushta në shumë aspekte në sajë të afërsisë gjeografike.

²⁴ MOINE A., « Le territoire comme un système complexe - Des outils pour l'aménagement et la géographie », 2005.

përbërës të territorit dhe, në këtë aspekt, roli i gjeografit paraqitet shumë i rëndësishëm në zgjidhjen e problemeve me të cilat haset një territor i caktuar. Për realizimin e këtij qëllimi, territori tani ka nevojë të trajtohet nga gjeografi në mënyrë gjithëpërfshirëse dhe kërkimi i konsensusit është i nevojshëm në të gjitha fazat e zhvillimit dhe të përdorimit të tij. Mjetet që përdoren duhet të integrojnë diversifikimin dhe në veçanti kompleksitetin e koordinimit social, politik, ekonomik dhe mjedisor duke marrë parasysh të gjitha përdorimet bazuar në një pjesëmarrje sa më masive dhe aktive të popullsisë.

KAPITULLI II

IDENTITETI TERRITORIAL I SHISHTAVECIT

Kapitulli i dytë përqëndrohet në trajtimin e hipotezës së parë të punimit, sipas së cilës Shishtavec, nisur nga sfondi i tij historik, natyror, socio-kulturor dhe ekonomik, përfaqëson një entitet të karakterizuar nga një unitet dhe kohezion shumëplanësh, i cili justifikon konsiderimin dhe trajtimin e tij si territor në aspektin e politikëbërjes dhe vendimmarrjes. Për të kuptuar nëse kjo hipotezë është e vërtetë ose jo, zona e marrë në studim është trajtuar në të katërta aspektet e përmendura më sipër.

I. Uniteti natyror

Pavarësisht pasurimit të konceptit “territor” me dimensionin historik, social, tradicional, organizativ, perceptiv etj. nga ana e studiuesve të fushave të ndryshme, dimensionin hapësinor i tij mbetet themeli mbi të cilin ky entitet mbështetet. Sipas autorëve, por edhe siç ka treguar përvoja e zbatimit të politikave dhe strategjive në hapësira të ndryshme gjeografike, është e rëndësishme që konsiderimi territor i një zone të caktuar të bazohet, ndër të tjera, edhe në ekzistencën e një uniteti mes elementëve fiziko-gjeografikë (veçanërisht nga pikëpamja e relievit), të cilët krijojnë një profil natyror karakteristik, i cili nga njëra anë indikon trajtimin e këtij “perimetri” si një i tërë dhe nga ana tjetër e veçon deri diku edhe nga zonat e tjera përreth.

II.1.1 Pozita gjeografike

Nga pikëpamja gjeografike, komuna e Shishtavecit shtrihet në zonën verilindore të vendit, në juglindje të qytetit të Kukësit, në një distancë rreth 33 km prej tij (40 minuta). Ajo kufizohet në perëndim me komunën e Topojanit dhe në veri me atë të Zapodit, ndërsa në lindje me Republikën e Kosovës, duke përfaqësuar kështu një komunë kufitare.

Nga pikëpamja administrative, territori ku shtrihet komuna e Shishtavecit është nën juridiksionin e rrethit Kukës, duke përfshirë shtatë fshatra: Shishtavec (qendra e komunës), Novosej, Kollovoz, Shtrez, Oreshkë, Borje dhe Cërnavlevë.

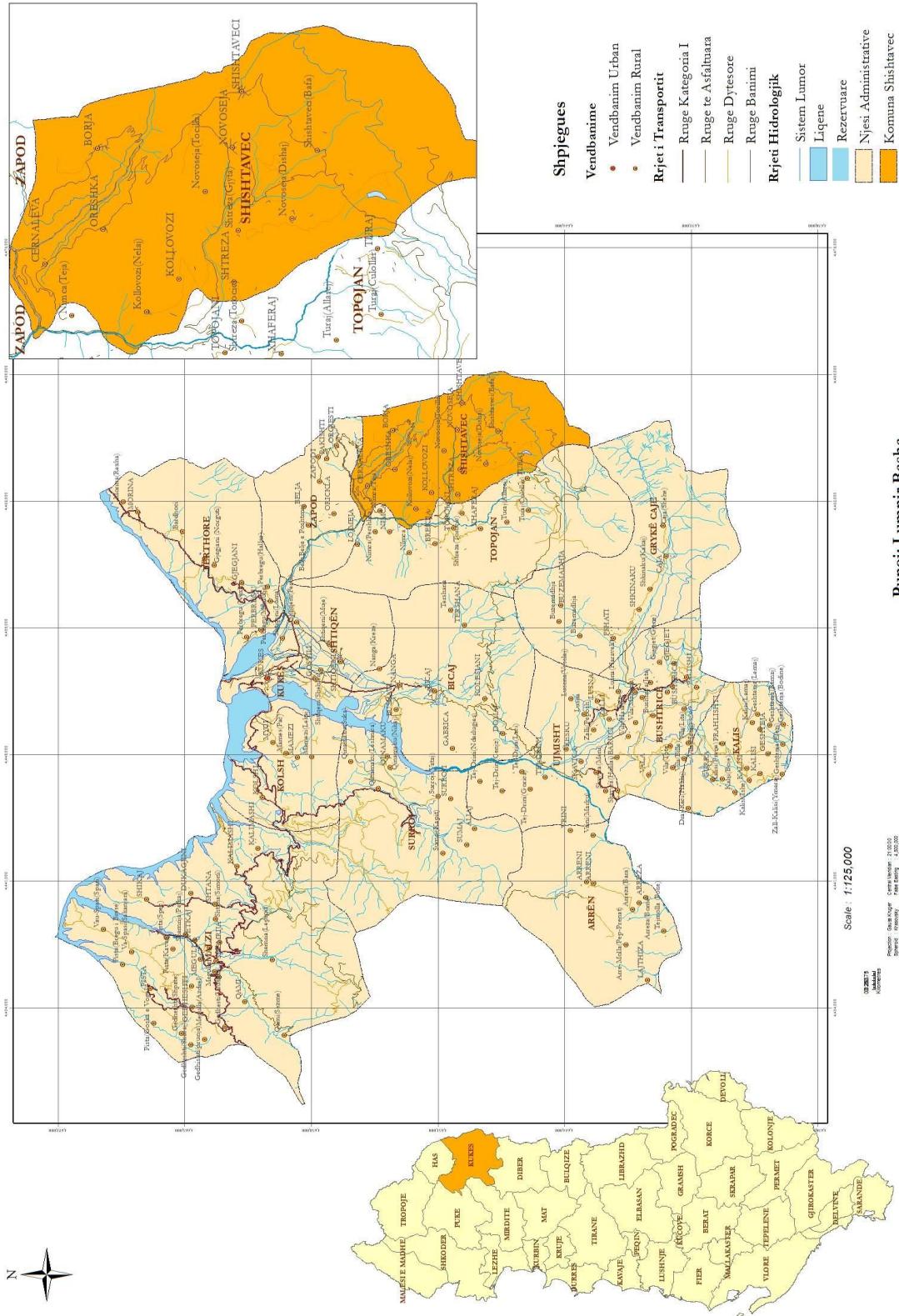


Fig. 1 – Pozita gjeografike dhe inkuadrimi administrativ i komunës Shishavec

Distanca relativisht e madhe nga qyteti i Kukësit dhe kufizimi me Republikën e Kosovës ka bërë që deri në vitin 2004 territori i kësaj komune të vuajë pasojat e izolimit, duke sjellë një pengesë të madhe në zhvillimin social-ekonomik të saj. Pozita gjeografike e komunës ka kushtëzuar largësinë nga objektet kryesore ekonomike dhe nga qendrat e rëndësishme shëndetsore, arsimore, kulturore etj., e cila ka përcaktuar tiparet dhe ecurinë ekonomike dhe demografike të komunës duke ndikuar në largimin masiv të popullsisë deri në periudhën e lartpërmendur.

Në ditët e sotme, nga një element izolues pozita gjeografike e komunës po shndërrohet gjithnjë e më shumë në element favorizues të zhvillimit.

Në sajë të të qenurit në kufi me Republikën e Kosovës dhe falë intensifikimit të vazhdueshëm të marrëdhënieve me të në aspektin ekonomik dhe social, komuna e Shishtavecit do të shërbejë si urë lidhëse ndërmjet zonave të tjera përreth dhe atyre përtej kufirit, duke u shndërruar kështu në një qendër gravituese zhvillimi në raport me komunat kufizuese. Nga ana tjetër, shtrirja e komunës në kufi me Kosovën do të krijojë mundësi më të mëdha punësimi dhe plotësimi të nevojave për shërbime të ndryshme (arsimore, shëndetësore etj.), si dhe do të nxisë zhvillimin e turizmit.

Gjithashtu, përmirësimi i infrastrukturës rrugore që e lidh këtë komunë me qytetin e Kukësit dhe më rrugën e Kombit do t'i krijojë komunës mundësi më të mëdha për komercializimin e produkteve bujqësore dhe blegtorale, si dhe do të stimulonte zhvillimin e turizmit në sajë të lehtësimit të ardhjes së vizitorëve në këtë komunë, jo vetëm nga qyteti i Kukësit, por edhe nga zona të tjera të vendit, nga Kosova e më gjerë.

Krahas elementëve të cituar më sipër, kjo pozitë gjeografike ka kushtëzuar edhe krijimin dhe ruajtjen e një identiteti të theksuar territorial të Shishtavecit, i cili në një sërë elementësh social, kulturor dhe ekonomik, ndryshon nga territoret e tjera kufitare.

II.1.2 Karakteristikat natyrore

Nga pikëpamja tektonike, territori ku shtrihet komuna Shishtavecit bën pjesë në zonën e Korabit, si pjesë e njësisë së Kollovozit, e cila përfaqëson një strukturë të madhe mbulesore, të përbërë nga shkëmbinj paleozoikë. Territori i komunës Shishtavec është i pasur me një sërë mineralesh të natyrave të ndryshme si atyre :

- magmatike : plumbi, zinku dhe bakri ;
- mineralizime hidrotermale : shfaqjet e polimetaleve në Orgjost dhe ato radioaktive në Nimçë²⁵ ;

²⁵ Mendohet se edhe zona Novosej-Shishtavec ka përmbajtje të tillë.

- sedimentare : shfaqjet e hekurit në Novosej-Pashtrec-Shtrezë dhe Borje ;
- metamorfike : kuarci, talku, grafiti dhe mermeri.

Përbërja gjeologjike në disa zona të caktuara sugjeron gjithashtu mundësinë e pranisë së naftës dhe gazit natyror.

Relievi i zonës ku shtrihet territori i Shishtavecit karakterizohet nga një shumëllojshmëri formash, që nga luginat lumore, pllajtat dhe majat e larta të maleve që i rrethojnë ato, duke përfaqësuar elementët kryesorë të relievit. Amplituda hipsometrike luhetet nga 1330 m deri në 2117²⁶ m mbi nivelin e detit (maja e Kallabakut). Në pjesën më të madhe të territorit të Shishtavecit mbizotrojnë format e ashpra të relievit me vlera të larta coptimi vertikal. Në disa pjesë të tjera, kryesisht në pjesët më lindore të territorit, relievi është më i butë i përfaqësuar me pllajtën e Shishtavecit. Territori i Shishtavecit merr kështu pamjen e një amfiteatri, me shesh qëndror pllajtën e Shishtavecit. Respektimi i konfiguracionit të relievit në pjesën lindore dhe veriore të zonës ku kalon kufiri politik me Kosovën, si dhe prania e disa elementëve të spikatur të relievit si pllaja e Shishtavecit, maja e Kallabakut në pjesën jugore dhe malet Koritnik dhe Gjallica në pjesën perëndimore, të cilat shërbejnë si pika natyrore referimi për të gjithë rajonin verilindor e më gjërë, ndikojnë në krijimin e një identiteti natyror të zonës, në përforcimin e ndjesisë së përkatësisë territoriale të komunitetit dhe për rrjedhojë, në lidhje më të forta të banorëve me zonën. Izolimi natyror që krijon ndërthurja e formave të relievit, ndonëse shoqërohet me njëfarë disavantazhi në aspektin e komunikimit fizik dhe social me zonat përreth dhe ato me të largëta, ka ndikuar pozitivisht në drejtim të ruajtjes së identitetit kulturor të zonës. Format karakteristike të relievit në territorin e Shishtavecit, të cilat duhet theksuar që nuk janë të pranishme në zonat e tjera kufitare, por edhe më gjërë, mundësojnë krijimin e një veçantie që e dallon këtë territor nga zonat e tjera rrethuese.



Fig.2 & 3 – Pamje të zonës së Shishtavecit në dy stinë të ndryshme

²⁶ Plani i zhvillimit të komunës Shishtavec 2012, fq. 16

Prania e këtyre formave të relievit ka ndikuar edhe në mënyrën e vendosjes së vendbanimeve të cilat i janë përshtatur formave të relievit. Përgjatë luginave lumore në dy anët e shpateve të tyre janë vendosur disa vendbanime, të cilat janë të tipit të shpërndarë dhe me numër të vogël popullsie, gjë e cila kushtëzohet jo vetëm nga format e relievit por edhe nga sipërfaqja e vogël e tokës bujqësore. Të tillë fshatra janë Kollovozi dhe Shtreza në pjesën jug-perëndimore të territorit të Shishtavecit, si dhe Cërnaleva dhe Oreshka në pjesën veri-perëndimore. Përgjatë bëjnë fshatrat Novosej dhe Shishtavec të cilët janë vendbanime të përqëndruara në pllajën e Shishtavexcit dhe fshati Borje i cili është vendbanim i tipit të grumbulluar edhe pse i vendosur në një reliev më pjerrësi të lartë. Një organizim i tillë hapësinor i fshatrave ka ndikuar në drejtim të krijimit të një fizionomie të spikatur të vendbanimeve, duke pasqyruar një harmoni të shprehur midis elementeve natyrorë dhe atyre antropogjenë të zonës.

Në përputhje me pozitën gjeografike dhe tiparet e relievit, zona ku shtrihet komuna e marrë në studim karakterizohet nga një klimë malore, me dimër të ashpër e të lagësht dhe verë të freskët e relativisht të thatë. Sasia mesatare vjetore e reshjeve është 858 mm, prej të cilave një pjesë e madhe bie në formë dëbore. Reshjet e shumta të dëborës dhe kohëzgjatja e tyre krijojnë kushte të përshtatshme për zhvillimin e turizmit të bardhë dhe ushtrimin e sporteve dimërore, sic është sporti i skive.

Klima e zonës është shumë e shëndetshme dhe përgjithësisht e përshtatshme për veprimtarinë e njeriut. Tiparet e saj mundësojnë zhvillimin e një bimësie mjaft të pasur dhe, në disa raste, karakteristike vetëm për këtë territor. Vlen të përmendet mëshhtëkna (karakteristike për zonën) gjithashtu rritja e dushkut, ahut e halorëve, shumë bimëve mjekësore dhe aromatike dhe disa kulturave bujqësore identitare për zonën si patatja, me pëhapje mjaft të gjerë por edhe thekrën, tërshërën; perime si: lakra, speci, preshi dhe domatja jeshile; drufrutorë si molla, kumbulla, dardha, qershia, thana etj.

Krahas relievit edhe klima me elementët e sajë ka ndikuar në krijimin dhe ruajtjen e një identiteti kulturor për zonën pasi izolimi që krijojnë reshjet e dëborës bëjnë që popullsia e kësaj zone të ruaj më shumë karakteristikat e sajë socio-kulturore në raport me zonat e tjera. Ushtrimi i sportit të skive nga ana të gjithë banorëve të zonës, të cilët mund të konsiderohen si “skiatorë të lindur”, është një tjetër element karakteristik i popullsisë së kësaj zone.

Për sa i përket resurseve hidrike, territori i Shishtavecit është i pasur me një numër shumë të madhë burimesh ujore²⁷, prej të cilave e kanë pikënisjen një sërë përrenjsh si pjesë e pellgut ujëmbledhës të lumit të Lumës, me maksimum prurjesh gjatë muajve mars-prill dhe minimum gjatë muajve korrik-gusht. Tiparet dhe format e relievit kanë përcaktuar drejtimin lindje-

²⁷ Ndër burimet kryesore përmendim burimin e Kallabakut, burimet e Gurit të Mëngjesit, burimin e Gjollit të Thatë, Kotlja, Përroi i Thellë etj.

perëndim të rrjedhjes së rrjetit hidrografik. Në pjesën e sipërme të tyre, ujërat kanë pjerrësi të madhe e cila vjen duke u zvogëluar në pllajën e Shishtavecit duke rrjedhur të qetë e me gjarpërime të herëpashershme. Buzë tyre janë ndërtuar disa mullinj bloje, si ai i Dautit, Ramës, Xhaferit, Muhametit por që në ditët e sotme nuk shfrytëzohen më.

Përbërja nëntokësore me shtresa ujëmbajtëse ka kushtëzuar edhe praninë e rrjedhjeve nëntokësore, të cilat dalin në sipërfaqe në trajtë burimesh. Këto burime përdoren si furnizues për ujë të pijshëm nga banorët e zonës dhe për ujitjen e tokave bujqësore duke qenë se kanë rrjedhje të vazhdueshme përgjatë gjithë vitit.

Bazuar në studimet pedologjike të kryera në zonën ku shtrihet komuna, tipet e pranishme të tokave janë ato aluviale-deluviale, të kuqërremta dhe të zeza. Këto toka, me trashësi aktive deri në 40 cm, kanë përmbajtje të konsiderueshme humusi, e cila varion nga 15 deri 20%. Shtresa sipërfaqësore paraqitet e shkrifët dhe e rrallë, duke mundësuar depërtimin e ujit në thellësi dhe punimin e lehtë të tyre. Prania e këtyre tipeve tokash dhe karakteristikat fizike e kimike që ato shfaqin ka mundësuar mbjelljen e kulturave të ndryshme bujqësore, vecanërisht të patates. Me qëllim mbrojtjen e tyre nga erozioni, ato janë sistemuar në tarraca.

Krahas resurseve nëntokësore, klimatike, hidrike dhe edafike territori i Shishtavecit ka një botë bimore shumë të pasur, ku rreth 1252.4 ha ose 19.7 %²⁸ e sipërfaqes së territorit zihet nga pyjet. Nga kulturat drusore përmendim në radhë të parë meshteknën²⁹, e cila krijon në këtë komunë arealin më të madhin në shkallë vendi, me një sipërfaqe prej 33 ha³⁰. Në vitin 2002, me vendim të Këshillit të Ministrave (Nr.676), sipërfaqet me pyje mështekne fituan statusin e zonave të mbrojtura. Në ditët e sotme është rritur ndjeshëm ndërgjegjësimi i banorëve për këtë pemë të cilën e konsiderojnë si dru me vlerë simbolike për zonën, i cili duhet ruajtur. Vlerat e bimës janë të rëndësishme edhe nga pikëpamja e shfrytëzimit ekonomik, pasi të gjitha pjesët e saj janë të shfrytëzueshme: druri i saj përdoret për orëndi të ndryshme dhe qyta armësh, degët për fshesa oborresh, ndërsa gjethet kanë vlera kurative. Ndër drurët e tjerë përmendet dushku, i gjendur në lartësi rreth 1550 m mbi nivelin e detit, jashtë arealit tipik të përhapjes, duke paraqitur interes të vecantë për vizitorë të ndryshëm të apasionuar pas natyrës. I kultivuar shekuj më parë për të mbrojtur disa ndërtesa kishtare nga erozioni, ky lloj druri është ruajtur me fanatizëm dhe është përdorur vetëm në rastin e varrimeve. Krahas mështeknës dhe dushkut, përmenden gjithashtu akacia, lajthia dhe bredhi. Sot sipërfaqet pyjore mbrohen me roje në secilin fshat, me

²⁸ Plani i Zhvillimit të komunës Shishtavec 2012, fq. 15.

²⁹ Nga viti 2002 e në vazhdim, me financim nga CARE International in Albania²⁹, nga shoqata SGP²⁹ dhe nga Banka Amerikane, u bë i mundur shtimi i sipërfaqeve të kultivuara të mështeknës. Pritet që zgjerimi i sipërfaqes me mështeknë të ndikojë pozitivisht edhe në zhvillimin e turizmit, falë vlerave peizazhore dhe mjedisore të arealit të këtij druri.

³⁰ Plani i Zhvillimit të komunës Shishtavec 2012, fq. 18

kontributin e banorëve, duke ndikuar pozitivisht në mbrojtjen e tyre. Për më tepër, gjatë kohëve të fundit është rritur ndjeshëm edhe ndërgjegjsimi i banorëve.

Një pjesë e rëndësishme e territorit, rreth 18%, mbulohet nga kullotat. Prania e kullotave të gjera, të cilat shfrytëzohen për kullotjen e bagëtive dhe për verim, ka mundësuar zhvillimin e blegtorisë në zonë. Të shtrira në pjesën jugore të territorit të Shishtavecit, në pronësi të fshatrave Novosej, Shishtavec dhe Borje, ato shërbejnë si bazë për ushqimin e bagëtisë edhe për fshatrat e tjera që nuk zotërojnë kullota.

Një sipërfaqe të konsiderueshme zënë edhe livadhet me sipërfaqe përafërsisht 210.8 ha (3.31%)³¹, pjesa më e madhe e të cilave ndodhen në pllajën e Shishtavecit në pronësi të banorëve të fshatrave Novosej dhe Shishtavec. Vitet e fundit si pasojë e migrimit të banorëve dhe rrjedhimisht të rënies së nevojës për ushqim për blegtorinë një pjesë të livadheve banorët e fshatrave të mësipërme e shesin tek banorët e fshatrave të tjera.

Bimët mjekësore janë një pasuri tjetër e zonës të cilat përdoren për konsum familjar por edhe për tregtim. Ndër më kryesoret janë: dëllinja, kamomili, manaferra, trëndafili i egër (kaca) shkremi, manushaqja e egër, salepi, shtogu, shtara, kamomili, por edhe të tjera si: aguliçja, boronica, manaferra, terfili, angjinarja, bishtamithi, çikorja, lulëkuqja, zhumbri etj. Duhet theksuar se një pjesë e tyre nuk njihen nga banorët, prandaj dhe shfrytëzimi i tyre është minimal. Krahas vlerave mjedisore, bimët mjekësore kanë edhe rëndësi ekonomike, në sajë të tregtimit të tyre nga ana e banorëve, duke siguruar kështu një burim shtesë të ardhurash. Disa bimë mjekësore përdoren gjerësisht nga vetë banorët, si psh. kaca dhe kamomili, të cilët konsumohen në formë çaji gjatë dimrit.

Bota shtazore e komunës Shishtavec është mjaftë e pasur, por gjatë dekadave të fundit ajo është dëmtuar dukshëm, duke u rrezikuar si për sa i përket llojeve, ashtu edhe numrit të tyre. Megjithatë në këtë zonë vazhdojnë të gjenden një sërë kafshësh të egra si: ujku, dhelpra, rreqebulli, macja e egër, kunadhja, qelbësi, derri i egër, lepuri, ketri, dhia e egër dhe kaprolli, ndonëse ky i fundit ndeshet gjithnjë e më rrallë. Nga shpendët vlen të përmenden: sorra, laraska, kukumjaçka, bufi, skifteri, hutini, shqiponja, pellumbi i eger, turtulli dhe thëllëza e malit.

II.2 Substrati historik

Ashtu siç u theksua edhe gjatë trajtimit teorik të konceptit, territori nuk mund të kuptohet pa aspektin e tij historik, pra të ekzistencës dhe veprimit të vazhduar në kohë të një shoqërie mbi të, e cila ka lënë gjurmë dhe vazhdon, në njëfarë mënyrë, t'i ndjekë ato. Është pikërisht ky

³¹Po aty, fq. 20.

dimension historik, i cili i jep identitet hapësirës fizike³² mbi të cilën ky territor, në kuptimin e gjerë të tij, « ndërtohet ». Për këtë arsye, konstatimi i ekzistencës së këtij identiteti historik të zonës do të përbënte një nga shtyllat mbi të cilat do të mbështetej hipoteza e marrë në konsideratë në këtë pjesë të punimit.

Sipas gojëdhënave, popullimi i territorit ku shtrihet komuna Shishtavec mendohet të jetë shumë i hershëm. Hipotezat kryesore për zanafillën e popullimit të zonës sipas banorëve janë disa, por më kryesorja mendohet të jetë ajo e popullimit nga vendosja e blegtorëve, të cilët vinin nga zona të tjera përreth, nga rrafshi i Dukagjinit apo edhe nga lugina e Pollogut. Gjatë periudhës së verës, ata vendoseshin në këtë zonë duke ngritur stanet e tyre për kullotjen e bagëtive, ndërsa gjatë periudhës së dimrit largoheshin drejt vendeve të tyre të origjinës. Në një kohë të caktuar, për të cilën nuk ka një mendim të saktë se kur mund të ketë ndodhur, këta blegtorë gradualisht kanë krijuar vendbanimet e tyre të përhershme. Një hipotezë e tillë është e pranueshme, duke ditur edhe në ditët e sotme se zona vazhdon ta ketë traditë verimin në stane. Edhe në ditët e sotme, janë të shumta rastet në këtë zonë ku nëpërmjet verimit janë krijuar vendbanime të përhershme, siç janë stanet e Novosejt (Sherifajt, Dishajt, Nokat) apo stanet e Shishtavecit (Ballabanët), ashtu siç supozohet të ketë ndodhur edhe në fillimet e popullimit të kësaj zone, por, ndryshe nga sot, blegtorët vinin nga zona të tjera më të largëta.

Si qendër e parë e banuar rezulton të jetë Gradishta, bazuar edhe në gjërmadhat e këtij vendbanimi në afërsi të fshatit Novosej. Gradishta mendohet të ketë ekzistuar që në shek. V e ndoshta edhe më parë. Ky vendbanim përmendet në regjistrat kadastralë të pagesës së të dhjetës nga banorët e kësaj zone ndaj sunduesve osmanë në vitet 1571 dhe 1591³³. Sipas S. Pulaha, bazuar në regjistrimet e mësipërme, Gradishta numëronte 47 shtëpi në vitin 1530, 44 të tilla në vitin 1571 dhe 35 në vitin 1591³⁴. Struktura e ndërtimit dëshmon se në kohërat e mëparshme ky vendbanim ka përfaqësuar një qendër të zhvilluar. Sot ekzistojnë vetëm disa pjesë të tij, pasi, për fat të keq, materialet e mureve u përdorën për të ndërtuar stalla për bagëtinë, duke dëmtuar trashëgiminë materiale të këtij vendbanimi.

Hershmëria e banimit dhe tërësia e këtyre të dhënave dëshmojnë se zona karakterizohet nga një identitet i spikatur historik.

³² Vlen të rikujtohet në këndvështrimin e gjeografisë bashkëkohore hapësira fizike është vetëm njëri prej komponentëve të territorit (shih kapitullin e parë).

³³ Vlen të theksohet se Gradishta është vendbanimi i vetëm që gjendet në këto regjistra. Kjo të shtyn të mendosh se ka qenë më i rëndësishmi dhe më i madhi për sa i përket numrit të popullsisë, ndoshta edhe qendra e atëhershme e gjithë zonës.

³⁴ PULAHA Selami, “Popullsia shqiptare e Kosovës gjatë shek. XV-XVI”, fq. 131.

II.3 Kohezioni socio-kulturor

Uniteti natyror dhe shtrati historik i një zone të dhënë ndikon në mënyrë të konsiderueshme në përcaktimin e tipareve sociale të popullsisë banuese. Prania e një fondi elementësh socialë, që krijojnë një veçanti për zonën dhe që vazhdojnë të ruhen e të transmetohen brez pas brezi, i japin asaj një karakter identitar, duke theksuar nevojën për ta konsideruar zonën si një entitet edhe nga pikëpamja e shoqërisë banuese, mënyrës së saj të jetesës, formave të organizimit dhe ndërveprimit. Argumentimi i kohezionit social përfaqëson kështu një tjetër themel mbi të cilin mbështetet konceptimi dhe trajtimi i një hapësire si territor.

II.3.1 Marrëdhëniet e ngushta familjare

Familja është baza prej nga burojnë edhe lidhjet e ngushta ndërmjet banorëve me njëri tjetrin. Kushtet e vështira të jetesës dhe pengesat në komunikimin me zonat e tjera përreth janë ndër faktorët kryesorë që kanë mundësuar unitetin jo vetëm brenda familjes, por edhe në lidhjet familjare, fisnore dhe fqinjësore të banorëve me njëri-tjetrin. Familja shihet si një organizëm i shenjtë, ku të gjithë antarët kontribuojnë për të mirën e përbashkët. Në këtë aspekt mund të marrim si shembull mënyrën e organizimit të punës brenda familjes, ku meshkujt, si kryefamiljarë por edhe si anëtarë të familjes, bëjnë punët më të vështira. Meshkujt historikisht kanë patur dhe kanë si detyrë sigurimin e ushqimit të bagëtive, punimin e tokës, sigurimin e druve të zjarrit dhe si përgjegjësi më të madhe në krahasim me anëtarët e tjerë të familjes sigurimin e të ardhurave monetare. Gratë konsiderohen si shtylla e shtëpisë dhe merren me organizimin e familjes dhe me punët e brendshme të shtëpisë. Gjithashtu ato angazhohen në kujdesin e bagëtive, si dhe ofrojnë ndihmën e tyre për meshkujt kur ata bëjnë punë të vështira (kositja etj.). Edhe në sajë të bisedave të realizuara me një pjesë të femrave të zonës, rezulton se ato janë të kënaqura me punët që bëjnë, si brenda ashtu edhe jashtë shtëpisë dhe në asnjë rast nuk ndjehen të nënshtruara, të nënvlerësuara apo të përjashtuara.

E njëjta gjë ndodh edhe në marrjen e vendimeve në familje, siç është për shembull rasti i fejesave. Ekziston një traditë, e cila nga një anë është edhe një vlerë që vështirë se haset në zonat e tjera malore e kryesisht ato rurale. Vajza në rastin e fejesës ka të drejtën e plotë të marrjes së vendimit, përgjigjen e të cilit ia jep nënës dhe jo babait, në mënyrë që të mos ndjehet nën presion. Në këtë rast, roli i vetëm i babait është dhënia e fjalës, vendim i cili, siç u përmend më lart, kalon nga vajza te nëna dhe pastaj te babai. Ky i fundit, pasi ka marrë përgjigjen e vajzës konsultohet edhe me anëtarë të tjerë të rëndësishëm të fisit për të marrë një vendim. Kjo është një traditë e cila është ndjekur historikisht, në mënyrë që martesat të jetë sa më të shëndoshë dhe solide. Ky është një faktor shumë i rëndësishëm që ka ndikuar në numrin e papërfillshëm të

divorceve dhe në fuqizimin e lidhjeve familjare, fisnore dhe fqinjësore ndërmjet banorëve me njëri tjetrin.

Anëtarët e familjes, edhe pas ndarjes nga trangu familjar si rezultat i krijimit të familjeve të reja nga martesat, vazhdojnë të ruajnë lidhje të forta me njëri-tjetrin, ofrojnë ndihmë në punët e ndryshme, por edhe kontribuojnë në aspektin financiar të njëri-tjetri. Si shembull mund të përmendim remitancat, të cilat nuk mungojnë as në rastet kur personi i emigruar ka qenë i shkëputur nga trangu familjar dhe ka krijuar jashtë vendit familjen e vet.

Bashkëpunimi ndërmjet familjeve është një element tjetër shumë i rëndësishëm në këtë zonë, si vazhdim i zinxhirit të mardhënieve të ngushta që ekzistojnë. Familjet ndërveprojnë intensivisht me njëra-tjetrën, ofrojnë ndihmë në rastë nevojë, kryejnë së bashku pjesën më të madhe të punëve të vështira, por edhe fejesat, martesat, vdekjet dhe ngjarjet e tjera të natyrave të ndryshme. Ofrimi i ndihmës nuk është dicka që kërkohet, por ofrohet nga banorët për njëri-tjetrin. Mënyra e organizimit të aktiviteteve të ndryshme, pjesëmarrjes në to dhe ofrimit të ndihmës është një element që nuk ka munguar dhe vazhdon të mos mungojë në këtë zonë, si një model shumë i mirë bashkëpunimi dhe bashkëjetese për një komunitet. Edhe pas shkëputjes nga trangu familjar, pjestarët e familjes ruajnë të njëjtat lidhje me njëri-tjetrin.

II.3.2 Lidhjet mes fshatrave

E njëjta linjë bashkëpunimi ndiqet edhe në marrëdhëniet ndërmjet fshatrave me njëri-tjetrin, të cilët në tërë kuptimin e fjalës mund të konsiderohen si një familje e madhe. Secili nga fshatrat e komunës është i organizuar në një mënyrë të tillë që funksionimi dhe mbarëvajtja e jetës së komunitetit të jetë sa më funksionale dhe në të mirën e të gjithëve. Për çdo lagje është zgjedhur nga një përfaqësues (zakonisht është një njeri i moshuar dhe me vlera) dhe të gjithë së bashku, me në krye kryeplakun³⁵, formojnë kryepleqësinë, si një organ i rëndësishëm për marrjen e vendimeve, zgjidhjen e problemeve ndërmjet banorëve dhe fshatrave me njëri-tjetrin. Një organizim i tillë ka qenë historikisht i pranishëm në zonë dhe ka luajtur rol të rëndësishëm si rregullator. Si një element i rëndësishëm organizativ dhe vlerë e kësaj zone, ky organizim ka bërë të mundur forcimin e lidhjeve ndërmjet banorëve me njëri-tjetrin, por edhe ndërmjet fshatrave.

Lidhjet ndërmjet fshatrave të kësaj zone nuk janë krijuar vetëm nga faktorë të brendshëm, të përmendur më lart, por edhe nga faktorë të jashtëm. Veçimi i krijuar nga zonat e tjera si rezultat i kushteve natyrore, të cilat e kanë forcuar akoma më shumë kompaktësinë e fshatrave

³⁵ Kryeplaku zgjidhet nga konsensusi i banorëve të secilit nga fshatrat e komunës, ai përfaqëson një njeri me vlera dhe me autoritet.

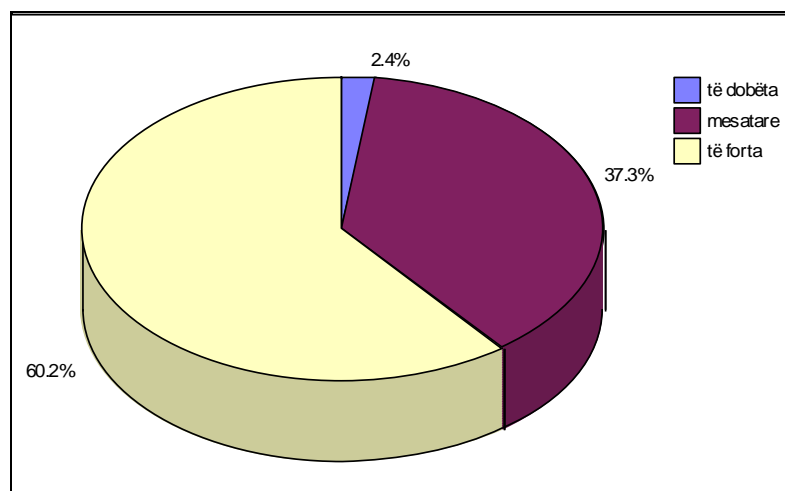
me njëri-tjetrin, ka bërë që kjo zonë pjesën më të madhe të gëzimeve si festat, dasmat dhe ngjarjet e shënuara t'i bëjë së bashku. Ashtu si gëzimet, edhe problemet apo konfliktet e lindura në zonë janë zgjidhur me pjesmarrjen e të gjithë banorëve. Konfliktet ndërmjet banorëve të kësaj zone janë të papërfillshme në numër. Si shembull i marrëdhënieve solide në këtë zonë mund të përmendim rastin e ndarjes së tokës, e cila është realizuar me bashkpunimin më të mirë të mundshëm dhe pa asnjë llojë konflikti, qoftë dhe minimal. Siç thonë edhe banorët, askush nuk ka përmenduar as edhe një fjalë të vetme jo etike që mund të cënonte qoftë edhe pak pronarin kufitar të tokës.

Një rol të rëndësishëm në konsolidimin e lidhjeve ndërmjet banorëve të zonës me njëri-tjetrin ka luajtur edhe komuna si një institucion identifikues. Roli i saj organizativ ka forcuar akoma më tepër vetëdijen e banorëve për unitetin dhe lidhjet e shumëfishta që ekzistojnë ndërmjet fshatrave. Një gjë e tillë ka bërë të mundur që edhe prezantimi i banorëve, i cilitdo fshatë qofshin, në të gjitha vendet ku shkojnë shoqërohet me fjalët “jam nga Shishtaveci”, që cila tregon për vetëdijen e banorëve për përkatësinë e tyre identitare të origjinës.

Të gjitha këto karakteristika të kësaj zone kanë krijuar një zinxhir shumë të fortë lidhjesh ndërmjet banorëve dhe fshatrave me njëri-tjetrin, lidhje të cilat janë thuajse të forta sa ato brenda një familje.

Krahas njohjeve dhe perceptimeve vetjake, edhe rezultatet e anketimit të kryer me banorët e zonës dëshmojnë se lidhjet të banorëve me njëri-tjetrin, jo vetëm në planin familjar, por edhe jashtë tij, janë mjaft të ngushta, siç vërehet edhe në grafikun e mëposhtëm:

Grafiku 1 - Vlerësimi i lidhjeve të banorëve të zonës me njëri-tjetrin sipas banorëve³⁶



³⁶ Burimi: Rezultatet e anketimit

II.3.3 Gjuha

Siç dihet, një pjesë e popullsisë së komunës Shishtavec, konkretisht ajo banuese në fshatrat Shishtavec, Borje, Ceërnalev dhe Oreshk, përdor në jetën e përditshme një gjuhë të njohur si gorane, ashtu si edhe banorët e këtyre fshatrave quhen goranë. Gjuha gorane nuk ka bazament drejtshkrimor. Ajo është e ngjashme me gjuhët sllave, por realisht nuk i përket asnjërës prej tyre.

Dy janë mendimet apo hipotezat që përpiqen të shpjegojnë të folurit e kësaj gjuhe në zonën në fjalë. Hipoteza e parë e lidh praninë e gjuhës gorane me pushtimet e shumta të rrethinave të Prizrenit gjatë periudhave të ndryshme si: rënia nën sundimin e Samoelit në 976, gjatë ekspansionit bullgar; më pas nën atë të Stefan Numanjes në 1169; rënia nën sundimin bizantin në 1190; pushtimi nga bullgarët në 1204; pushtimi serb në 1275 gjatë kohës së Stefan Provincarit, të cilat kanë ndikuar në prurjen dhe ruajtjen e elementëve gjuhësorë me origjinë sllave në popullsinë e zonës në fjalë³⁷. Për më tepër, gjatë pushtimeve, sistemet kishtare kanë qenë gjerësisht ndikuese në zonën në fjalë (kjo dëshmohet edhe nga toponimet, ku një pjesë e vendeve emërtohen “kisha”) dhe një pjesë e banorëve ishin të punësuar në kisha, çka ka ndikuar gradualisht edhe në gjuhën e folur prej tyre. Hipoteza e dytë e lidh të folurit në gjuhën gorane me faktin se popullsia e zonës, duke qenë se merrej gjerësisht me blegtori, zhvendosej gjatë periudhave të ftohta drejt vendeve më të ngrohta, madje deri në Selanik³⁸. Kështu, mendohet se gjatë verimit në vende të tjera, të populluara kryesisht nga sllavë, popullsia e zonës mund të ketë huazuar elementët gjuhësorë që përbëjnë sot gjuhën gorane.

Duhet theksuar se, edhe pse në disa raste vërehet një tendencë për etiketimin e goranëve si pakicë etnike, në të vërtetë përfaqësojnë popullsi shqiptare, ndonëse gjuha e folur prej saj është ajo gorane. Pra, nuk duhet konfundohet në këtë rast gjuha e folur me përkatësinë etnike. Për më tepër, nga bisedat me familje gorane, konstatohet se edhe vetë ata, pavarësisht gjuhës së përdorur, e konsiderojnë vetën shqiptarë të mirëfilltë, pra etnikisht të njëjtë me pjesën tjetër të popullsisë së komunës që nuk flet gjuhën gorane. Të gjitha këto e bëjnë popullsinë e zonës të jetë e pastër shqiptare.

Pavarësisht se ekzistojnë tendenca për të bërë dallime ndërmjet fshatrave të komunës, banorët e saj këtë aspekt e shikojnë tepër të parëndësishëm, saqë në bisedat me ta, në rast se hapen diskutime të tilla reagimet janë të ashpra dhe me mendime të qarta se ndërmjet tyre nuk ekziston asnjë llojë dallimi. Kompaktësia e krijuar ndër vite e bën këtë zonë të dallohet për një shoqëri solide, me traditat, zakonet dhe kulturën e saj të veçantë nga zonat e tjera përreth.

³⁷ NOKA Avdi, “*Novosej – një vështrim historik, gjeografik, etnokulturor*”, 2006. Fq. 44

³⁸ Kjo dëshmohet nga mbetjet e disa pjesëve të kësaj rruge, e cila edhe sot emërtohet “Udha e Selanikut”.

Është pikërisht historia e gjatë kohore e bashkjetesës dhe lidhjet që ajo ka krijuar, krahas shumë faktorëve të tjerë, elementi më i rëndësishëm konsolidues i komunitetit në këtë zonë. Pavarësisht se cila mund të jetë origjina e banorëve, nëse ata janë autoktonë apo të ardhur, nëse kanë ardhur në këtë zonë nga vende të ndryshme apo jo, nëse i përkasin apo jo një trangu të vetëm historik, e rëndësishme është se në ditët e sotme komuniteti i kësaj zonë është një trung i pandashëm dhe i pacënuar nga asnjë llojë ndërhyrje e jashtme, një mendim ky i paluhatshtëm dhe i panegociueshëm me banorët e kësaj zone. Ky fanatizëm i banorëve për vlerat, identitetin dhe historinë e kësaj zone është një karakteristik dhe vecanti e cila nuk mund të çenohet në asnjë drejtim.

II.3.4 Ritet, zakonet dhe ceremonitë

Zona e Shishtavecit spikat për një sërë elementesh kulturorë, të cilët e dallojnë nga pjesët e tjera të vendit. Këto dallime janë jo vetëm në përmbajtje, por edhe në karakteristika. Më poshtë janë shtjelluar disa nga elementet kryesore kulturore që ka zona, duke i shoqëruar me disa karakteristika kryesore, në përputhje me temën e marrë në studim. Ndër elementët kryesorë të trajtuar janë: veshjet, vallet, gastronomia dhe festat popullore.

Veshja

Zona e Shishtavecit njihet për traditën e sajë në mbarështimin e deles, jo vetëm si një aktivitet për sigurimin e ushqimit dhe të të ardhurave, por edhe për sigurimin e veshjeve dhe elementëve të tjerë të jetesës. Historiku i gjatë i këtij aktiviteti familjar ka kushtëzuar edhe një sërë elementesh tradicional të zonës, një ndër të cilët është edhe përpunimi i leshit të deles dhe prodhimi i veshjeve tradicionale. Si në shumë zona të tjera rurale, deri para disa vitesh banorët e kësaj zone mbanin veshje tradicionale lokale të prodhuar vetë, si një nevojë por edhe si një traditë prej të cilës e kishin të vështirë të shkëputeshin.

Materiali bazë për këtë veshje ishte leshi i deleve, ndërsa për këpucë lëkura e lopëve. Veshja qëndisej nga gratë e zonës në kushtet e shtëpisë, si për meshkujt ashtu edhe për femrat. Në raste të veçanta, sidomos të moshat e vjetra, ende vazhdon të ruhet një traditë e tillë, por me rënie të theksuar në përdorimin e përditshëm. Kjo veshje në ditët e sotme ka marrë rëndësi kulturore, duke u përdorur vetëm në rastin e ngarjeve të veçanta, si fejesat, dasmat apo fesat e ndryshme që zhvillohen në zonë.

Veshja e zonës ka ngjashmëri me veshjet e zonave përreth, por me disa elemente të vecanta që e bëjnë të dallueshme nga veshjet e zonave të tjera. Për sa i përket veshjes së burave, ajo përfaqësohet kryesisht me tirqët, çarapët, opingat, xhamadani, kësula (kapuçi), shamia, brezi,

etj. Tek veshja e grave dallohen brezi, jeleku, këmisha, çorapet brezi, tlinat, tërliku (xhubleta), xhoka (xhybja) etj. Veshja e vajzave është pak e ngarukar se e grave për sa i përket elementëve sic janë ngjyra dhe elementët përbërës³⁹.

Dasmat

Si një element shumë i rëndësishëm social-kulturor në zonën e Shishtavecit, dasma nuk ka vetëm rëndësi për familjen, por edhe për komunitetin, duke u parë edhe si aktivitet zbavitës dhe argëtues. Dasmat kanë luajtur rolin kryesor në jetën kulturore dhe sociale të zonës, për afrimitetin ndërmjet banorëve, mundësi njohje ndërmjet të rinjëve, zhvillimin e aktiviteteve zbavitëse sportive etj⁴⁰.

Vallet, muzika, veshjet, lojrat, ushqimet dhe shumë elementë të tjerë të cilët shfaqen në rastet e dasmave i japin një rëndësi shumë të madhe këtij aktiviteti, si një ngjarje për evidentimin e vlerave të kulturës tradicionale në zonë. Një element shumë i rëndësishëm i dasmave është paja e nuses e cila përgatitet nga kjo e fundit në kohën që ajo është *ndër shenja*⁴¹. Dasmat mund të cilësohen me plotë kuptimin e fjalës si panairi më i mirë tradicional i zonës, ku jo vetëm banorët por edhe vizitorët e ndryshëm kanë mundësi të njihen me elementët kryesorë tradicionalë të saj. Ndryshe nga shumë zona të tjera, dasmat në këtë zonë janë të hapura dhe çdokush e ka mundësinë të bëhet pjesë e tyre edhe nëse nuk është i ftuar.

Vallet

Vallet zënë një vend të rëndësishëm në folklorin koreografik të zonës. Luhen kryesisht nga gratë dhe vajzat e reja, por edhe nga burrat. Vallet e burrave janë më dinamike, në të cilat shfaqet karakteri luftarak, madhështia dhe burrëria. Vallet e grave janë më të qeta dhe më të shtruar, në të cilat gratë sikur duan të tregojnë maturinë, qetësinë dhe butësinë e tyre. Në të dyja rastet vallet kërcëhen në rresht, duke vendosur në fillim të tyre personat më të rëndësishëm dhe ata që dinë të kërcëjnë më mirë.

³⁹ Gjergji, Andromaqi .(2005). “Veshjet Shqiptare në Shekuj”; Akademia e Shkencave të Shqipërisë; fq, 109

⁴⁰ Bala Zenulla .(2007). “Historia dhe tradita: Monografi”; Erik, fq. 84

⁴¹ Ndër shenjat është periudha e fejesës në të cilën vajza është e përkushtuar në punimin e një sërë elementëve artizanalë për familjen e bashkëshortit, si veshjet dhe zbukurimet e ndryshme për shtëpinë, të njohura si punë dore.



Fig. 4 – Valle me rastin e festës së Shën Gjergjit

I pari i valles mban një shami të zbukuruar në dorë dhe të gjithë pas tij i ndjekin hapat dhe shpejtësinë e lëvizjes. Personi i parë në rresht ndërrohet sapo përfundon vallja. duke u lënë vendin të tjerëve.

Në pjesën më të madhe të rasteve, meshkujt dhe femrat kërcëjnë ndarazi dhe vetëm në rastet kur në valle marrin pjesë pjesëtarë të një familje apo fisi ato janë të përziera. Instrumentet kryesore të valleve janë cerrlet dhe lodrat. Vallet njihen me emra si: “Vallja e Ratkës”, “Pogonishtja”, “Kalliqoja e parë”, “Kalliqoja e dytë”, “Gishti i vogël”, “Qoralia”, “Karaisufi”, “Vallja e Brodit” (apo e dhëndrit), “Orqushka”, “Vallja e Hajdutit” etj.⁴²

Gastronomia

Banorët e kësaj zone dallohen si mjeshtra të kuzhinës në disa specialitete, të cilat janë karakteristike për zonën, ndonëse një pjesë e tyre kanë humbur me kalimin e kohës. Banorët e zonës njihen edhe ëmbëltorë, profesion të cili e kanë ushtruar edhe në territorin e Perandorisë Osmane, duke shërbyer në kuzhinat e sulltanëve në Topkapi Saraj⁴³, si ahqixhinjë dhe ahqibashë të dalluar.

Disa nga gatimet tradicionale të zonës janë: qoftet, mish i pjekur në saç, ndërpeci, flija, mishi i thatë (pastërma), sarma, kulloshta (klloshtra), patatet e pjekura në prush, pitet, etj.⁴⁴. Shumë prej ushqimeve përdoren edhe si zëvendësuese të bukës, ku më kryesoret përmendim pitet kolare, pitet me feta të gatuar me të brendshme, me patate, presh, hithra, fasule etj.

⁴² BALA Z., *Historia dhe tradita*, Erik, Tiranë 2007. Fq 94.

⁴³ Po aty, fq. 86.

⁴⁴ Po aty, fq 94.

Përdorimi i gjalpët të freskët të zonës dhe mënyra e tyre e përgatitjes (sic është ajo në saç) u jep këtyre gatimeve shije të veçantë, e cila dallon nga gatimet e njëjta në zona të tjera.

Në zonën e Shishtavecit vend të rëndësishëm në gastronomi zënë edhe pjete ndryshme që përgatiten në kushte shtëpie. Si më kryesoret përmendim pijet e bëra nga fermentimi i kumbullave, thanave, manaferrave dhe dëllinjave.

Bulmetet gjithashtu zënë vend të rëndësishme në kuzhinën e kësaj zone. Lartësia mbidetare, uji dhe pastërtia e ushqimit të bagëtive bëjnë që mishit dhe bulmetrat i kësaj zone të ketë shije dhe vlera të veçanta. Ndër më kryesoret nga bulmetrat përmendim qumështin, gjalpin, si dhe djathin e deles dhe të dhisë.

Festat

Festat janë të rëndësishme jo vetëm si element bashkimi, njohje, uniteti dhe përforcimi lidhesh familjare, fqinjësore dhe fisnore, por edhe si element shumë i rëndësishëm argëtimi. Rolin më të rëndësishëm në këtë aspekt e kanë luajtur dasmat, si një organizim jo vetëm me qëllim lidhjen kurorës, por edhe të argëtimit. Ato shërbenin jo vetëm si një rast takimi për të afërmit, por edhe për zhvillimin e një sërë aktiviteteve të tjera argëtuese si: lojrat me filxhanë, mundjet, garat e kuajve, ndeshjet e demave, si dhe për njohjet ndërmjet të rinjve⁴⁵. Në njëfarë mënyre dasmat në këtë zonë nuk kanë patur vetëm rolin e lidhjes martesore ndërmjet dy të rinjve, por kanë shërbyer edhe si model shumë i mirë gëzimi, lumturimi dhe konsolidimi për të gjithë komunitetin e zonës.

Ndër festat e tjera më karakteristike të zonës përmendet Dita e Verës, e cila festohet shumë më ndryshe se në vende të tjera. Dita fillon që në orët e vona të natës, me të rinjtë të cilët ndezin zjarre dhe në mëngjes, duke u veshur me zbukurime të ndryshme, vizitojnë të gjitha shtëpitë duke kënduar këngë të ndryshme dhe ngacmuese. Dita shoqërohet me shëtitje të të rinjve dhe të rejave, të shoqëruara me këngë e lojra të ndryshme.

Festa më domethënëse e zonës është Shën Gjergji (festa e luleve), e cila festohet me datë 5-6 maj të çdo viti. Ajo simbolizon përfundimin e dimrit dhe shënon fillimin e periudhës së ngrohtë të vitit, në të cilën zona fillon aktivitetin e saj bujqësor. Mbjellja e patates dhe e shumë kulturave të tjera fillojnë pikërisht në këtë datë ose pas saj. Në këtë kuptim, Shën Gjergji hap siparin e jetës së banorëve, pas një periudhe izolimi nga dëborat për më shumë se gjashtë muaj. Kremtimi i kësaj feste shoqërohet me ceremoni mistike, të cilat kanë origjinë pagane. Gjatë festimeve organizohen gara kuajsh, si dhe ndeshje demash, qensh dhe gjelash. Krahas tyre,

⁴⁵ Vitet e fundit një traditë e tillë është zbehur në mënyrë të ndryshme, duke u zëvendësuar me elemente moderne të organizimit të dasmave.

zhvillohen edhe veprimtari të tjera si mundje mes të rinjsh etj. Elemente të tjera shoqëruese janë veshjet dhe muzika tradicionale e zonës. Pjesë e festimeve gjatë viteve të fundit ka qenë edhe organizimi i panairit të ushqimeve dhe veshjeve tradicionale të shumë zonave përreth, me qëllim promovimin e potencialeve kulturore të zonës së komunës e më gjerë. Vitet e fundit festa është futur në kalendarin zyrtar të festave të komunës, duke marrë një rëndësi të veçantë, jo vetëm nga komuniteti, por edhe nga intitucionet lokale.

II.4 Identiteti ekonomik

Krahas identitetit natyror, historik dhe social, territori mbart gjithashtu edhe një identitet ekonomik, i cili shfaqet në ekzistencën e një profili deri diku homogjen nga pikëpamja e shtrirjes hapësinore, bazuar në traditat ekonomike të zonës dhe në mundësitë që krijon oferta natyrore të saj, ndaj dhe nxjerrja në pah e këtij elementi është e domosdoshme.

Gjatë gjithë historisë së zhvillimit, zona e Shishtavecit ka pasur si veprimtari ekonomike kryesore bujqësinë dhe blegtorinë, ushtrimi i të cilave lidhet ngushtë me kushtet natyrore të zonë, veçanërisht me praninë e pllajës dhe të kullotave. Krahas këtyre dy aktiviteteve, i rëndësishëm në zonë ka qenë edhe artizanati, si nevojë për plotësimin e kërkesave të banorëve të zonës për veshje dhe orendi të tjera shtëpiake.

Deri para viteve 1945, bujqësia dhe blegtoria kanë pasur si qëllim plotësimin e nevojave vetjake për ushqim, duke qenë aktivitete për mbijetesë. Më pas, me futjen e sistemit komunist në vend ndryshuan shumë aspekte në karakteristikat ekonomike të zonës. Pavarësisht problemeve me të cilat u shoqërua kjo periudhë, gjatë saj u bë e mundur rritja e prodhimit në zonë, si për sa i përketë produkteve bujqësore, ashtu edhe atyre blegtorale.

Gjatë viteve '70' prodhimi në zonë arriti kulmin e tij, veçanërisht me prodhimin e patates, duke u shndërruar në një nga prodhueset më të mëdha të kësaj kulture në vend. Gjithashtu edhe prodhimi i drithërave dhe sidomos i thekrës u rrit ndjeshëm, duke bërë të mundur që kooperativa bujqësore e Shishtavecit të ishte një nga më të sukseshmet në shkallë vendi. Ashtu si në të gjithë Shqipërinë, pas viteve '80 situata ekonomike u përkeqësua ndjeshëm edhe në këtë zonë.

Rënia e sistemit komunist bëri që mënyra e organizimit të punës të shkatërrohej plotësisht, duke e vendosur fermerin përballë një situatë të papritur. Sipërfaqe të tëra toke u lanë djerrë duke bërë që prodhimi i produkteve bujqësore dhe blegtorale të binte ndjeshëm. Fermeri nuk ishte i gatshëm të përballonte ndryshimet drastike të ndodhura, duke u detyruar t'i konsideronte këto aktivitete ekonomike vetëm për mbijetesë.

Aktivitet tjetër që filloi të ushtrohet pas viteve '90 ishte edhe bletaria, jo vetëm për konsum familjarë por edhe për tregtim. Megjithtë, ajo nuk mund të merrte rëndësinë e blegtorisë dhe bujqësisë.

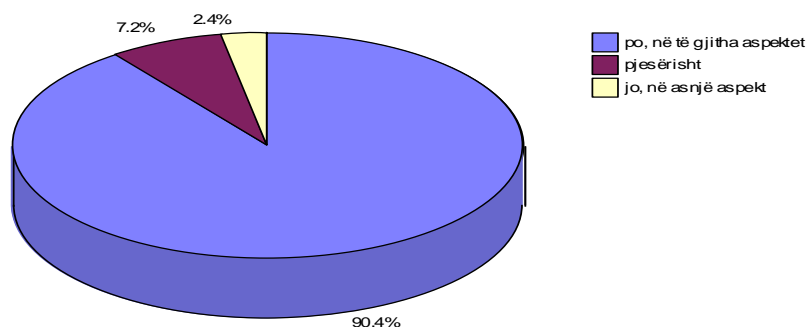
Vitet e fundit, duke qenë se zona ka një traditë të gjatë zhvillimi të bujqësisë dhe blegtorisë vihen re përpjekje të fermerëve të zonës për të rritur aktivitetin e tyre ekonomik. Mbarështimi i deleve dhe gjedhëve zë vendin kryesor si aktivitet ekonomik në kuadër të blegtorisë. Bujqësia, e përqëndruar kryesisht në prodhimin e patates, si kulturë me shkallë të lartë komercializimi, mbetet shtylla kryesore e zhvillimit ekonomik të zonës.

Me sa u vu re edhe më sipër bujqësia dhe blegtoria janë dy aktivitete ekonomike të konsoliduara ndër vite në këtë zonë, me tradita të hershme, pesha dhe rëndësia e të cilave është e rrënjësuar në koshiençën e banorëve, të cilët nuk e konceptojnë dot ekonominë e zonës në mungesë të këtyre dy veprimtarive. Gradualisht, pjesë e këtij identiteti ekonomik do të bëhet edhe turizmi, i cili, ndonëse ende jo shumë i njohur për banorët, do t'i japë zonës një tjetër impuls zhvillimi, duke përfaqësuar një nga shtyllat e zhvillimit ekonomik të saj.

II.5 A ekziston një identitet dallues i zonës së Shishtavecit?

Bazuar në trajtimin kontekstit natyror, historik, social dhe ekonomik tradicional të zonës, pohohet se mund të flitet për një identitet të mirëfilltë të zonës së Shishtavecit, jo vetëm në sajë të konstatimit të kohezionit që ekziston në elementët e lartpërmendur, por edhe falë diferencimit të kësaj zone nga të tjerat që e rrethojnë. Kjo është në përputhje edhe me opinionin që vetë banorët e zonës shprehin, ku thuhet se gjithë janë të mendimit se zona ka një identitet dallues me zonat e tjera në të gjitha aspektet.

Grafiku 2 - Prania e identitetit të zonës së Shishtavecit sipas banorëve⁴⁶



⁴⁶ Burimi: Rezultatet e anketimit

Kapitulli III

DIAGNOSTIKIMI I TERRITORIT TË SHISHTAVECIT: EVIDENTIMI DHE ANALIZIMI I PROBLEMEVE KRYESORE

Çdo territor, ashtu sic ka tiparet që e karakterizojnë dhe që e diferencojnë nga territoret e tjera, ashtu ka edhe problemet me të cilat përballet, në varësi të kushteve natyrore në të cilat gjendet, resurseve që disponon, historikut të tij, stadi të zhvillimit social, profilit ekonomik etj.

Duke u bazuar në metodën bazë mbi të cilën mbështetet punimi, atë të diagnostikimit të territorit, punimi vazhdon me evidentimin dhe vlerësimin e disa prej problemeve kryesore me të cilat ndeshet popullsia e territorit të Shishtavecit.

Krahas njohjes vetjake të territorit dhe vëzhgimeve në terren, procesi identifikimit dhe “peshimit” të problemeve është bazuar edhe në rezultatet e anketimit të kryer me banorët e fshatrave, më konkretisht duke u mbështetur mbi përgjigjet e marra nga dy pyetje të shtruara, në lidhje me: a) faktorin që banorët e shohin si më penguesin në zhvillimin e zonës; b) problemin më të mprehtë social sipas tyre. Për të krijuar një ide mbi mënyrën sesi banorët kanë reaguar ndaj këtyre pyetjeve, më poshtë paraqiten rezultatet e përfutuara:

Pasqyra 1 - Pengesat kryesore për zhvillim sipas banorëve⁴⁷

Nr.	Pengesat për zhvillim	Frekuenca e citimeve (në %)
1.	Vështirësitë e daljes në treg	41.0
2.	Infrastruktura e dobët rrugore	42.2
3.	Mungesa e politikave të përshtatshme	7.2
4.	Pamundësia financiare	9.6
5.	Mungesa e iniciativës/besimit	0
<i>Total</i>		<i>100</i>

⁴⁷ Burimi: Rezultatet e anketimit

Pasqyra 2 - Problemi më i mprehtë social sipas banorëve⁴⁸

Nr.	Problemi më i mprehtë social	Frekuenca e citimeve (në %)
1.	Papunësia	72.3
2.	Aksesi i ulët/cilësia e dobët e shërbimeve arsimore	15.7
3.	Aksesi i ulët/cilësia e dobët e shërbimeve shëndetësore	12.0
4.	Mungesa e mundësive për argëtim/kalim kohe të lire	0
<i>Total</i>		<i>100</i>

Siç vërehet, infrastruktura e dobët rrugore dhe vështirësitë e nxjerrjes në treg të produkteve bujqësore dhe blegtorale paraqiten nga banorët e anketuar si dy problemet kryesore që frenojnë zhvillimin e zonës, ndërsa problemi më i mprehtë social, siç edhe pritej, është papunësia. Krahas vlerësimeve të bëra nga individët e anketuar, në evidentimin e problematikave bazë të territorit janë marrë në konsideratë edhe bisedat me përfaqësuesit e pushtetit lokal, si dhe disa të dhëna zyrtare mbi zonën. Bazuar në konstatimet e kryera, është përpiluar një listë e problemeve kryesore me të cilat përballet territori i Shishtavecit:

- *Infrastruktura rrugore dhe komunikacioni*
- *Ineficenca e sistemit të prodhimit bujqësor dhe blegtoral*
- *Vështirësitë e daljes së produkteve bujqësore në treg*
- *Mangësitë në shërbimin arsimor*
- *Shërbimi shëndetësor jo i plotë*
- *Largimi i popullsisë*
- *Shpërndarja shpërpjestimore e popullsisë sipas vendbanimeve dhe deformimi i strukturës gjinore e moshore*

Për të gjitha problematikat e përfshira në skemë janë trajtuar elementët kryesorë të tyre, duke synuar kryerjen e analizave sa më konkrete dhe të qarta, në mënyrë që edhe procesi i diagnostikimit të territorit në fjalë të jetë sa më i kuptueshëm.

III.1 Infrastruktura rrugore dhe komunikacioni

Një ndër problemet më serioze të territorit të Shishtavecit është gjendja jo e mirë e sistemit rrugor që lidh fshatrat me njëri-tjetrin dhe me qendrën e rrethit. Rrjeti rrugor që përshkon komunën Shishtavec, pavarësisht disa ndërhyrjeve për përmirësim dhe kompletim, lë

⁴⁸ Burimi: Rezultatet e anketimit

ende për të dëshiruar. Pjesa më e madhe e rrugëve të brendshme të fshatrave dhe ato komunikuese midis fshatrave kanë nevojë për rikonstruktim, ndërkohë që nevojiten të hapen edhe disa segmente të reja.

Nga ana e banorëve të zonës, nisur nga anketimet e kryera, gjendja jo e mirë e infrastrukturës rrugore rezulton si faktori kryesor që pengon zhvillimin e zonës për 42.2% të familjeve të intervistuar.

Infrastruktura shumë e dobët rrugore që lidh këtë territor me qendrën e rrethit ka qenë një ndër faktorët kryesorë që ka penguar zhvillimin ekonomik të zonës, duke ndikuar, për rrjedhojë, edhe në largimin e një pjese të popullsisë. Ndonëse distanca nga qendra e komunës nuk i kalon 30 km, koha për ta përshkuar ka qenë mbi 1 orë e 30 minuta. Situata paraqitet edhe më e vështirë gjatë periudhës së dimrit, si rezultat i reshjeve të dendura të dëborës dhe kohëzgjatjes së tyre më shumë se 4 muaj.

Gjendja e pakënaqshme infrastrukturore ka vështirësuar ndër vite lëvizjen e njerëzve, e cila është ndikuar edhe nga mungesa e linjave të mjaftueshme për transportin e udhëtarëve, ndërkohë që lëvizja në drejtim të qendrës së rrethit është e domosdoshme, pasi të gjitha shërbimet, duke filluar që nga ato më elementaret, merren në qytetin e Kukësit. Mungesa e pikave të shumicës për produktet ushqimore dhe artikuj të tjerë bazikë, mungesa e shërbimit shëndetësor, por edhe e një pjese të shërbimeve administrative bëjnë që banorët të lëvizin shumë shpesh në drejtim të qendrës së rrethit, ku këto shërbime janë të pranishme. Arritshmëria e këtyre shërbimeve është vështirësuar ndjeshëm nga gjendja e keqe e infrastrukturës rrugore, si një ndër arsyet kryesore që ka shtyrë banorët për t'u larguar nga zona.

Infrastruktura e dobët rrugore ka penguar ndër vite jetën dhe veprimtaritë ekonomike të banorëve të kësaj zone dhe në disa prej fshatrave vazhdon të përbëjë shqetësim serioz edhe në ditët e sotme. Situata paraqitet më problematike gjatë periudhës së dimrit duke qenë se zona mbulohet nga bora. Reshjet e borës, krahas gjendjes jo të mirë të sistemit rrugor, por edhe mungesës së mjeteve borë-pastruese, bëjnë që gjatë periudhës së dimrit kjo zonë të jetë në izolim të plotë. Kjo ndikon në pamundësinë për marrjen e kujdesit shëndetësor, në sigurimin e ushqimeve, në bllokimin e lëvizjes së njerëzve etj.

Për pjesën më të madhe të fshatrave të komunës ekzistojnë një ose dy linja transporti me orare të përcaktuara. Këto linja janë private, me furgona 10-15 vendësh, të cilët, për shkak të kërkesës së lartë si rrjedhojë e domosdoshmërisë së lëvizjes dhe pamjaftueshmërisë së linjave, nuk e respektojnë kufirin e numrit të udhëtarëve. Lëvizja bëhet cdo ditë në orën 06:00 të mëngjesit, ndërsa nisja dhe kthimi në orën 13:00. Disa nga fshatrat e komunës nuk kanë sistem transporti udhëtarësh, por përdorin linjat e fshatrave kufitare. Ajo që pritet t'i japë zgjidhje këtij problemi, por edhe shumë të tjerave, është ndërtimi i aksit rrugor Kukës – Shishtavec. Si domosdoshmëri dhe nevojë për zhvillimin ekonomik të zonës, me financimin e Bankës Islamike

dhe Fondit Shqiptar të Zhvillimit, në vitin 2012 përfunduan dy lotet e para të këtij segmenti me gjatësi rreth 11 km⁴⁹. Punimet për pjesën tjetër kanë filluar në prill të vitit 2014 dhe pritet të përfundojnë në dhjetorin e vitit 2015. Dy lotet e dyta të këtij segmenti rrugor janë financuar nga Fondi Shqiptar i Zhvillimit, Banka Gjermane KfV dhe BE. Ky aks do të reduktojë kohën për të mbërritur në qytetin e Kukësit nga 2 orë në 20 minuta, duke afruar njëkohësisht edhe kryeqytetin nga 4 orë e 30 minuta në 2 orë e 20 minuta nga qendra e komunës. Kjo do të shoqërohet me impakt pozitiv edhe në drejtim të veprimtarive ekonomike, duke favorizuar komercializimin e produkteve bujqësore e blegtorale të zonës dhe duke lehtësuar mbërritjen e turistëve nga rajone të ndryshme të vendit e më gjerë, duke ndikuar edhe në frenimin e largimit të popullsisë. Bashkimi i këtij aksi rrugor me rrugën Shishtavec-Krushe do të ishte një element i rëndësishëm, i cili do të ndikonte në zhvillimin e mëtejshëm ekonomik të zonës. Lidhja me Kosovën nëpërmjet këtij aksi rrugor do rrisë rëndësinë e Shishtavecit si një pikë kyçe ndërlidhëse ndërmjet dy anëve të kufirit.

Problem vazhdon të mbetet lidhja rrugore ndërmjet fshatrave, e cila në disa raste mungon tërësisht. Segmenti rrugor që lidh qytetin e Kukësit me qendrën e komunës, Shishtavecin, lë mënjanë pjesën më të madhe të fshatrave. Situata paraqitet më problematike në lidhjen e fshatrave Borje, Cërnavë dhe Oreshkë, të cilat në më shumë se 10 km duhet të përshkojnë një rrugë tepër të vështirë, në mënyrë që të lidhen me aksin rrugor Kukës-Shishtavec. Situata paraqitet edhe më problematike në segmentet që lidhin këto fshatra me qendrën e komunës, duke e vështirësuar edhe më tej jetën e këtyre banorëve.

Krahas shumë elementëve të tjerë, edhe komunikacioni ka qenë një problematikë e rëndësishme në këtë zonë⁵⁰. Prej fillimit të viteve '90 deri në vitin 1997, telekomunikacioni ka munguar thuajse tërësisht. Për të përmbushur nevojat e banorëve për komunikim (veçanërisht me emigrantët), gjatë periudhës 1997 - 2004 ka funksionuar telefonia fikse me radiorele (central automatik). Vlen të përmendet se pas çlirimit të Kosovës, një pjesë e banorëve kanë përdorur shërbimin telefonik të këtij vendi për të komunikuar me të afërmit apo në raste emergjence. Në tetor të vitit 2004, pas instalimit të antenës së telefonisë celulare Vodafone dhe AMC, problemi i komunikimit për një pjesë të fshatrave është zgjidhur thuajse plotësisht. Gjatë viteve të fundit, në zonë janë të pranishme të gjitha kompanitë e telefonisë celulare. Megjithatë, ende ka zona të veçanta jashtë mbulimit me sinjal telefonik. Situata paraqitet problematike gjatë periudhës së dimrit, pasi reshjet e borës, ngricat dhe erërat e forta shpesh shkaktojnë defekte në antenat e

⁴⁹ Programi i fonditit shqiptar të zhvillimit, 2012. Fq.15

⁵⁰ Lidhja e parë telefonike e fshatrave të komunës Shishtavec me qytetin e Kukësit është kryer në nëntor të vitit 1972 (nëpërmjet linjave ajrore me shtylla druri). Njëri prej motiveve bazë të realizimit të kësaj lidhjeje ka qenë komunikimi i qendrave të kooperativave me zyrat qendrore në qytetin e Kukësit. Këto zyra funksionuan deri në vitin 1990, ndërsa më pas u shkatërruan.

transmetimit, duke çuar në humbje të sinjalit. Zgjidhja e problemeve të tilla kërkon kohë të gjatë, pasi akset rrugore që lidhin pikat e transmetimit me rrugët kryesore janë të bllokuara nga bora. Ka raste që mungesa e sinjalit zgjatë disa ditë, duke bërë që të mungojë komunikimi me pjesët e tjera të vendit. Gjithashtu, duhet theksuar se, edhe pse shërbimi i telefonisë celulare mbulon përgjithësisht nevojat e popullsisë për komunikim, linjat e telefonisë fikse mungojnë tërësisht.

Krahas telefonisë fikse, mangësi të theksuara paraqet edhe shërbimi postar. Interneti, ndonëse i pranishëm në një pjesë të familjeve, ende përfaqëson një shërbim të kufizuar. Kërkesat e banorëve për këtë të fundit janë shumë të mëdha, por deri më sot nuk është dhënë një zgjidhje për këtë problem. Sigurimi i linjave të internetit bëhet i mundur nga operatorë privatë nga qyteti i Kukësit apo Dragashi, por me cilësi të dobët dhe tarifë të lartë.

III.2 Ineficenca e sistemit të prodhimit bujqësor dhe blegtoral

Territori i Shishtavecit ka një potencial të konsiderueshëm natyror, i cili deri në ditët e sotme nuk është shfrytëzuar sa dhe siç duhet. Ndryshe nga pjesët e tjera të rrethit të Kukësit, kjo zonë ka një relief shumë të përshtatshëm për zhvillimin e aktiviteteve të ndryshme ekonomike, ku kryeson bujqësia. Krahas relievit, edhe elementët e tjerë si: klima, sipërfaqet e konsiderueshme dhe të përshtatshme bujqësore, pasuritë ujore dhe tradita bujqësore e bëjnë këtë zonë të jetë e dalluar për gamë të gjerë kulturash bujqësore, veçanërisht për pataten, e cila është e njohur dhe e kërkuar në mbarë vendin. Megjithatë, pavarësisht këtyre avantazheve natyrore, kjo zonë vazhdon të ketë një sërë problematikash në lidhje me zhvillimin e bujqësisë dhe blegtorisë.

Bujqësia dhe blegtoria përfaqësojnë degët kryesore të ekonomisë në komunën Shishtavec, si për sa i takon numrit të familjeve të angazhuara në këto veprimtari, ashtu edhe në lidhje me të qenurit burim bazë të ardhurash. Pavarësisht omniprezencës së tyre hapësinore dhe familjare, këto veprimtari shoqërohen aktualisht edhe me një sërë problemesh, të cilat janë rrjedhojë pjesërisht edhe e ecurisë së tyre zhvillimore dekadë pas dekade.

Deri në mesin e viteve '40, ashtu si në mbarë vendin, bujqësia karakterizohej nga një prapambetje e përgjithshme dhe rendimente shumë të ulëta. Mjetet e punës ishin primitive, mekanika bujqësore ishte praktikisht inekzistente dhe ujitja e tokës ishte në duart e natyrës. Toka punohej me parmendë, shat dhe plug. Gjendja ekonomike e familjeve ishte e rëndë dhe nevojat bazë arriheshin të plotësoheshin vetëm pjesërisht dhe me mjaft vështirësi. Edhe pas vendosjes së regjimit komunist, pavarësisht propagandimit që i bëhej zhvillimit të bujqësisë në vend, procesi i kolektivizimit e rëndoi situatën në të cilën ndodhej popullsia e fshatrave të komunës.



Fig. 5 & 6 – Format tradicionale të punimit të tokës

Fshatarët, të përfshirë në kooperativa, u kthyen mirëfilltazi në punëtorë me pagë, edhe kjo fare e ulët. Në mesin e viteve '80, si rrjedhojë e hyrjes së vendit në një krizë të mirëfilltë dhe e proceseve të krijimit të arëzave dhe të tufëzimit, të cilat e privuan fshatarin edhe nga ato pak produkte bujqësore e blegtorale që kish mundësi t'i përdorte për nevoja familjare, gjendja e fshatrave arriti në pikë kritike. Një sërë produktesh mungonin dhe familjet fshatare mezi arrinin të ngopeshin me bukë, në kuptimin e vërtetë të fjalës. Gjithsesi, gjatë periudhës së regjimit komunist, pavarësisht zhdukjes së pronësisë private mbi tokën, bagëtinë dhe mjetet e prodhimit, bujqësia dhe blegtoria njohën progrese të rëndësishme në disa drejtime. Vlen të përmendet: hapja e tokave të reja; ngritja e sistemit ujitës: 42 km⁵¹ kanale ujitëse, të cilat furnizoheshin nga rezervuari i Kallabakut, me kapacitet 61.000 m³ ujë, duke arritur të ujiste gjithë sipërfaqen e tokës së punueshme; eksperimentimet me farërat, të ndryshme, veçanërisht të patates; aplikimi i praktikave bashkëkohore në proceset e mbjelljes, prashitjes etj; masivizimi i përdorimit të plehrave kimike; lufta kundër dëmtuesve të kulturave bujqësore, përfshirja e bagëtive në kujdesin veterinar etj.

Me ndryshimin e sistemit politik dhe kalimin nga ekonomia e centralizuar në atë të lirë të tregut, sektori bujqësor pësoi transformime rrënjësore, ku më i rëndësishmi ishte kalimi nga prona shtetërore në atë private, çka nxiti iniciativën e lirë dhe motivoi monetarisht fshatarët. Fatmirësisht, çështja e pronësisë mbi tokën u zgjidh lehtësisht, duke iu rikthyer pronarëve sipërfaqjen e zotëruar para 1945, duke qenë se familjet mbanin mend dhe respektuan kufijtë e dikurshëm. Por, për fat të keq, nisur nga ideja e gabuar për të prishur çdo gjë të ndërtuar gjatë periudhës së komunizmit, sistemi i ujitjes shkatërrua. Për më tepër, si rrjedhojë e braktisjes së tokave shtetërore dhe pamundësisë për t'i përdorur ato nga banorët, fondi total i tokës bujqësore u reduktua ndjeshëm.

⁵¹NOKA A., "Novosej – një vështrim historik, gjeografik, etnokulturor", 2006. Fq. 95

Aktualisht, nga fermerët shfrytëzohen rreth 1100-1200 ha tokë arë, ndërkohë që rreth 773 ha mbetet tokë pa pronësi. Shpërndarja e tokës së punueshme nuk është e barabartë në të gjithë fshatrat e komunës. Kështu, fshatrat Shishtavec dhe Novosej kanë sipërfaqe më të madhe toke bujqësore krahasuar me fshatrat e tjerë dhe, për më tepër, toka në këto fshatra është edhe më e përshtatshme për t'u punuar, ndërsa fshatrat e tjerë janë më të defavorizuar në këtë aspekt. Gjithsesi, pavarësisht diferencave nga njëri fshat në tjetrin, në përgjithësi bëhet fjalë për një sipërfaqje të kufizuar të tokës bujqësore, e cila përbën një ndër pengesat kryesore në drejtim të zhvillimit të bujqësisë, duke mundësuar më së shumti një veprimtari të prirur drejt plotësimit të nevojave vetjake, pra një bujqësi për vetëkonsum, sesa të orientuar nga kërkesat e tregut.

Për sa i përket tipeve të kulturave bujqësore dhe shpërndarjes gjeografike të tyre, më kryesorja është patatja⁵², e cila, falë përshtatshmërisë së kushteve pedologjike dhe klimatike, kultivohet më së shumti në fshatrat Shishtavec e Novosej dhe, në një shkallë më të ulët, edhe në Kollovoz e Shtrezë, ndërkohë që në fshatrat e tjerë (Borje, Cernalevë dhe Oreshk), kultivimi i saj është tepër i kufizuar. Tokat e fshatrave Shishtavec dhe Novosej janë të përshtatshme edhe për kultivimin e thekrës, e cila përdoret kryesisht si bazë ushqimore për bagëtinë. Këtu patatja dhe thekra mbillen në mënyrë të alternuar, pra një vit njëra kulturë dhe një vit tjetra, me qëllim marrjen e një prodhimi sa më të lartë dhe ruajtjen e vlerave ushqyese të tokës. Po ashtu, thekra është karakteristike edhe për fshatin Shtrezë. Krahas këtyre dy kulturave, mbillet edhe tërshëra, por në sipërfaqe më të kufizuar. Misri është i pranishëm në fshatrat Kollovoz, Borje dhe Shtrezë, ndërsa në Shishtavec dhe Novosej nuk kultivohet, pasi nuk gjen kushtet e duhura. Në fshatrat e zonës mbillet gjithashtu edhe fasulja, domatja jeshile, speci, lakra etj. të cilat përdoren për konsum familjar.

Shqetësuese në fshatrat Shishtavec dhe Novosej mbetet çështja e ujitjes së tokave, e cila ndikon negativisht në prodhimtarinë bujqësore, veçanërisht te kultura e patates. Në fshatrat e tjerë, pjerrësia që paraqet terreni nga njëra anë ndikon pozitivisht, pasi mundëson ujitjen në mënyrë natyrore, por nga ana tjetër bëhet shkak për përfshirjen e tokave nga erozioni dhe shpëllarja. Një rezervë të rëndësishme për ujitjen e tokave bujqësore përbën rezervuari në fshatin Novosej, ndërtuar në vitin 1984, me sipërfaqe 5 ha dhe kapacitet neto 610.000 m³ ujë. Ndonëse sot nuk është në funksion, ai përfaqëson një resurs të rëndësishëm për sa i përket ujitjes në bujqësi.

Krahas ujitjes, një tjetër problem që haset në zonën e marrë në studim është edhe mungesa e mekanikës bujqësore, e cila vështirëson proceset bujqësore dhe ul nivelin e prodhimtarisë. Mekanika bujqësore në këtë zonë thuhet se mungon tërësisht dhe përfaqësohet kryesisht me mjete të vjetra kryesisht për lërimin e tokës. Për sa i përket mjeteve për mbjelljen,

⁵² Çdo familje prodhon mesatarisht rreth 5 ton patate në vit.

punimin dhe nxjerrjen e produteve ato mungojnë tërësisht. Puna realizohet me mjete primitive, ashtu sic realizohej gjatë periudhës komuniste dhe më parë. Shati, parmenda dhe drapri janë tre mjete të cilat pavarësisht zhvillimeve që ka patur zona akoma nuk janë hequr nga përdorimi.

Problematike situata paraqitet më shumë në prodhimin e patates, e cila kërkon kohë dhe angazhim më të madhë për nxjerrjen e produkteve. Për sa i përket kulturave të tjera bujqësore si thekra dhe tërshëra, pjesa e mbjelljes realizohet me mjete primitive ndërsa për korrjen dhe përpunimin përdoret mekanika bujqësore e cila sigurohet nga qyteti i Kukësit. Për sigurimin e bazës ushqimore vitet e fundit është bërë e mundur që të realizohet mekanizimi i plotë i punës në fshatrat kryesore të komunës. Kjo është realizuar me investimin e vetë banorëve por edhe nga sigurimi i mjeteve me qera nga zona të tjera të Kukësit. Të favorizuar nga kjo situatë janë vetëm fshatrat Novosej dhe Shishtavec pasi volumi shumë më i madhë i punës se në fshatrat e tjerë dhe kushtet e përshtatshme të relievit e bëjnë të mundur përdorimin e mekanikës bujqësore. Në fshatrat e tjerë, i gjithë procesi i punës realizohet me mjete primitive duke i dhënë bujqësisë dhe blektorisë karakter mesjetar.

Një tjetër problem lidhur me produktet bujqësore, konkretisht me pataten, është edhe fakti që shumë tregtarë, jo vetëm të zonës, shesin në tregjet kryesore të vendit patate të marra nga zona të ndryshme të vendit apo edhe nga Kosova me etiketimin si patate Shishtavec. Një gjë e tillë e ka dëmtuar rëndë imazhin e këtij produkti të rëndësishëm për komunën në fjalë. Mungesa e vendosjes së një marke për pataten e Shishtavecit do të ishte zgjidhja më e mirë e mundshme, jo vetëm për parandalimin e abuzimeve të mundshme me orgjinën e produktit, por edhe për depërtimin më të lehtë në treg të patates, për justifikimin e shitjes me një çmim më të volitshëm për fermerët, si dhe për garantimin e cilësisë së produktit.

Shtrirja e komunës Shishtavec në një zonë malore dhe të pasur me kullota ka krijuar kushte të përshtatshme për zhvillimin e blegtorisë. Traditat blegtorale kanë ekzistuar që në të kaluarën, kryesisht në drejtim të mbarështimit të deleve. Në vitin 1989, sipas statistikave të gjendjes së blektorisë, vetëm në fshatin Novosej rezultojnë 79 krerë që pune, 155 krerë lopë dhe 3292 krerë të imëta. Nga këto shifra duket qartë rëndësia dhe mundësia që zona paraqet në aspektin e zhvillimit blegtoral. Si rezultat i pakësimit të krahut të punës për shkak të largimit të një pjese të popullsisë nga komuna, numri i krerëve të bagëtive në tërësi dhe numri i familjeve të angazhuara në blegtori ka pësuar rënie të ndjeshme. Megjithatë, në të njëjtën kohë, në radhët e ushtruesve të blegtorisë është rritur interesi i atyre që priren ta zgjerojnë këtë veprimtari, duke e shndërruar gjithnjë e më shumë blegtorinë nga një mënyrë jetese dhe një veprimtari të ngushtë e të mbyllur që synon plotësimin e nevojave familjare, drejt një veprimtarie të zgjeruar e të orientuar nga kërkesat e tregut, si një biznes i mirëfilltë. Rritja e numrit të gjedhëve, kryesisht të lopëve dhe deleve, po shihet si një mundësi e mirë për zhvillimin e ekonomisë fermere në zonë. Kështu, në rang komune, konstatohet një shtim i vazhdueshëm i numrit të njësisë të

mbarështimit të deleve që numërojnë mbi 250 krerë. Thuajse të gjitha familjet e zonës mbajnë një numër të caktuar krerësh, mesatarisht dy lopë dhe 7 dele për familje. Në të ardhmen, falë zhvillimit të mëtejshëm të turizmit dhe shtimit të njësive përpunuese të produkteve blegtorale, pritet që numri i këtyre njësive të jetë gjithnjë e më i lartë. Megjithatë, blegtoria vazhdon të jetë një sektor nën potencialin ekzistues.

III.3 Vështirësitë e daljes së produkteve bujqësore në treg

Përpjekjet e fermerëve për të rritur prodhimin e produkteve bujqësore dhe blegtorale kanë qenë të vazhdueshme, por deri në ditët e sotme nuk kanë dhënë rezultatet e duhura. Janë të shumta arsyet se pse kjo zonë ka vuajtur dhe vazhdon të vuajë pengesat për të patur një ekonomi fermere të zhvilluar dhe produktive. Një ndër këto pengesa ka qenë dhe vazhdon të jetë vështirësia e daljes në treg për pjesën më të madhe të produkteve. Bazuar në opinionin e banorëve, gjetja e tregut është problematika më e rëndësishme në zonë. Mbështetur në të dhënat e përfutuara nga anketat, si dhe në bashkëbisedimet me banorë të zonës, rezulton se rreth 41 % e të intervistuarve e konsiderojnë vështirësinë e daljes në treg si problemin më të mprehtë që ndikon në zhvillimin e zonës.

Largësia nga qendrat kryesore të zhvilluara, gjendja e vështirë e infrastrukturës rrugore, mungesa e iniciativave, kufizimet financiare, mungesa e bashkpunimit ndërmjet fermerëve, por edhe roli inekzistent i institucioneve shtetërore janë faktorët kryesorë që kushtëzojnë këtë problematikë. Deri në ditët e sotme nuk ekziston asnjë politikë, program apo organizim që do të bënte të mundur zgjidhjen e këtij problemi shumë të rëndësishëm në këtë territor.

E njohur si një ndër zonat më të rëndësishme të vendit për prodhimin e patates, kjo zonë deri më sot nuk ka mundur të depërtojë sa duhet në tregun e brendshëm pikërisht për shkak të vështirësive në gjetjen e tregut të shitjes së këtij produkti. Si një ndër kulturat e vetme bujqësore të kultivuara nga fermerët e zonës për qëllim tregtimi, përfitimi është minimal, madje në vite të caktuara nuk arrin të mbulojë as shpenzimet e punës së kryer.

Largësia nga akset kryesore rrugore, çka nënkupton edhe shpenzime të mëdha transporti, ka bërë që leverdia e komercializimit të patates të jetë shumë e vogël, duke mbuluar me vështirësi koston e prodhimit të saj. Në varësi të kërkesës, çmimi i patates varion nga 10 deri në 50 lek/kg dhe, në rastet më të mira, deri në 60 lekë/kg. Jo rrallë, prodhimi i patates shkon dëm për shkak të pamundësisë së qasjes në treg. Janë pikërisht këto arsye përse patatja e kësaj zone, ndonëse shumë cilësore dhe e njohur nga konsumatorët në mbarë vendin, nuk ka mundur të sjellë përfitime të kënaqshme për fermerët.

Vështirësitë në komercializim kanë bërë që ky produkt të mos dalë në treg që në periudhën kur prodhohet. Çdo vit, nga fermerët e zonës ndiqet e njëjta linjë pune për përgatitjen

e patates për treg. Pasi nxirret nga toka, e gjithë sasia e patates futet në gropa të hapura në tokë dhe, duke i dhënë formën e një çatie, mbulohet me kashtë duke hedhur sipër saj dhë, në mënyrë që të përballojë temperaturat e ulëta. Këto gropa hapen kryesisht në afërsi të rrugëve, në mënyrë që nëse sigurohet shitja, transporti të jetë më i lehtë. Kjo gjë bëhet edhe për të shmangur vështirësitë që ndeshen gjatë qarkullimit të mjeteve (me përjashtim të akseve kryesore), si rrjedhojë e reshjeve të shumta të borës. Periudha në të cilën realizohet pjesa më e madhe e tregtimit të patates është nga muaji janar deri në fund të muajit mars. Ky interval kohor përkon me periudhën në të cilën sasia e patates që vjen nga zona të tjera të vendit apo edhe Kosova është shumë e vogël në tregun vendas. Ndjekja e një strategjie të tillë u mundëson fermerëve jo vetëm gjetjen e kohës së përshtatshme për tregtimin e patates, por edhe një çmim produkti më të mirë krahasuar me periudhat e tjera.

Vlen të theksohet se si pasojë e organizimit deficitar dhe mungesës së mjeteve transportuese, fermerët humbasin një pjesë të mirë të fitimit. Nxjerrja e produkteve në treg realizohet nga tregtarë të ndryshëm, të cilët, duke përfitur edhe nga fakti se fermerët nuk mund të nxjerrin vetë në treg produktin e tyre, mundohen të përfitojnë maksimalisht. Vendosija e çmimit të produktit nuk bëhet nga vetë fermerët apo në varësi të çmimit me të cilin ky produkt arrin te konsumatori, por nga marrveshjet ndërmjet tregtarëve, të cilët kanë krijuar një monopol çmimi. Kjo problematikë, krahas shumë elementëve të tjerë, e dobëson ndjeshëm aktivitetin bujqësor në zonë dhe sidomos fermerin, i cili ndihet i pafuqishëm për të përballuar shpenzimet dhe konkurrencën, duke e pasur mjaft të vështirë përmësimin e veprimtarisë së ushtruar prej tij. Të gjitha problematikat e përmendura më sipër kanë kushtëzuar që në pjesën më të madhe të rasteve ky aktivitet ekonomik të shërbejë thjesht për mbijetesë.

Produktet e tjera bujqësore si thekra dhe tërshëra kultivohen kryesisht për konsum familjar dhe për të plotësuar nevojat ushqimore në blegtori, pra rëndësia e tyre nga pikëpamja monetare është mjaft e ulët.

Përsa i përket blegtorisë, ajo nuk shfaq të njëjtat probleme si bujqësia në lidhje me komercializimin. Tregu për shitjen e produkteve blegtorale, veçanërisht i mishit, është më i garantuar. Shitja e mishit bëhet në periudha të caktuara, kryesisht në pranverë dhe verë. Rrezja e tregtimit të këtij produkti është e gjerë, duke mbuluar edhe pikat e shitjes në qytetin e Kukësit, Tiranës, Durrësit etj. Bëhet fjalë për një produkt mjaft cilësor dhe gjerësisht të njohur. Problemet që blegtorja shfaq janë të lidhura me çmimet me të cilat produktet tregtohen, duke qenë shumë më të ulëta se në tregjet konsumatore. Kjo lidhet me largësinë që ka zona nga tregjet kryesore të vendit, por edhe me rrugën që ndjek produkti deri sa mbërrin në duart e konsumatorit. Ndryshe nga bujqësia, blegtorja ka shënuar progres të konsiderueshëm, duke u shndërruar për një pjesë të banorëve në aktivitet të mirfilltë ekonomik, pra me efekte monetare për familjet e zonës. Megjithatë, kjo veprimtari mbetet ende e kufizuar nga pikëpamja e numrit të familjeve për të

cilat blegtoria përfaqëson një gjeneruese të mirëfilltë të ardhurash monetare. Kështu, në pjesën më të madhe të rasteve, blegtoria mbetet në kuadër të prodhimit për konsum familjar dhe përveç mishit, pjesa më e madhe e produkteve shkon për përdorim vetjak.

Një tjetër produkt blegtoral që vlen të përmendet është qumështi, i cili destinohet përgjithësisht për konsum familjar dhe vetëm pjesërisht për tregun lokal (për familjet që nuk e prodhojnë), pra ky produkt nuk e kapërcen kufirin e komunës. Një pjesë e qumështit gjithashtu e ka të garantuar tregun falë furnizimit të një pike grumbullimi në fshatin Shishtavec, ku është ngritur një baxho përpunuese. Problem mbetet mungesa e baxhove të tilla në fshatrat e tjerë të zonës. Hapja e pikave të tilla do të kishte interes të dyfishtë, si për sa u takon familjeve prodhuese të tij, pasi do të garantonte treg shitjeje dhe do të nxiste prodhimin, ashtu edhe për familjet joprodhuese, të cilat do të mund të siguronin në afërsi edhe nënproduktet e qumështit.

III.4 Papunësia

Papunësia ka qenë prej kohësh një problem thelbësor dhe mjaft shqetësues për banorët e zonës. Të njohur si punëdashës dhe punëtorë, banorët e kësaj zone historikisht janë munduar të gjejnë alternativa punësimi jo vetëm brenda zonës por edhe jashtë saj, ndaj edhe perceptimi i papunësisë si problem themelor për popullsinë e ka shndërruar atë në një prej motiveve kryesore shtytëse për largimin nga zona. Kjo traditë është ndjekur historikisht nga banorët e kësaj zone, të cilët, deri para vendosjes së sistemit komunist, gjatë periudhës së dimrit në të cilën nuk kishte punë në zonë, kanë lëvizur sipas mundësive në pjesë të ndryshme të vendit, por edhe jashtë tij, për t'u angazhuar si punëtorë sezonalë.

Gjatë sistemit komunist, angazhimi i të gjithë popullsisë në kooperativat bujqësore apo në sektorë të tjerë të ekonomisë, punësimi konsiderohej një çështje e zgjidhur, pavarësisht problemeve me të cilat shoqërohej.

Me rënien e sistemit komunist, prishja e sistemit kooperativist, kapitullimi i sektorit industrial dhe mbyllja e shumë ndërmarrjeve shtetërore bëri që papunësia në këtë zonë, ashtu si në të gjithë vendin, të shndërrohej në një "plagë" të vërtetë sociale.

Situata e rënduar ekonomike dhe pasiguria në të cilën po kalonte vendi ynë bënë që shumë banorë të kësaj zone të emigronin, jo vetëm për të gjetur kushte më të mira jetese, por edhe për të shpëtuar nga varfëria ekstreme, duke qenë se angazhimi në sektorin e bujqësisë siguronte të ardhura tejet të ulëta dhe në disa raste nuk plotësonte as nevojat minimale për mbijetesë. Në këtë mënyrë, të detyruar për të siguruar ushqimin për familjet e tyre, pjesa më e madhe e banorëve të zonës, kryesisht meshkujt më të rritur, zgjodhën si alternativë migrimin sezonal në ish Republikën Jugosllave të Maqedonisë, me destinacione kryesore Tetovën dhe Gostivarin. Pavarësisht ndalimit të lëvizjes në drejtim të këtij vendi dhe rrezikut me të cilin

përballeshin, migrimi sezonal nuk rreshti. Lëvizja bëhej më këmbë, duke ndjekur rrugët më të vështira për kalim, duke rrezikuar shpesh edhe jetën. Pavarsisht rreziqeve, për shkak të gjendjes së vështirë ekonomike në të cilën ndodhej zona, migrimi ka vazhduar. Kryesisht, migrimet sezonale kryheshin gjatë periudhës nga pranvera deri në vjeshtë. Personat që migronin punësoheshin kryesisht në bujqësi, blegtori dhe ndërtimtari, përgjithësisht në fshatra dhe qytete shqipëtare. Punimi i tokës gjatë pranverës, kositja gjatë verës dhe mbledhja e fasules dhe misrit ishin disa nga punët më të rëndësishme në sektorin e bujqësisë. Përsa i përket blegtorisë, angazhimi kryesor ka qenë kullotja e bagëtive. Ndërtimtaria ka qenë një sektor që ka ofruar punë pothuajse gjatë të gjitha periudhave të vitit.

Kjo situatë përgjithësisht ka vazhduar deri nga fillimi i viteve 2000, ku si alternativë më e mirë u zgjodh emigrimi në drejtim të vendeve perëndimore, kryesisht në Angli, Belgjikë dhe Itali. Emigrim në drejtim të këtyre vendeve ka pasur edhe para kësaj periudhe, por me intensitet shumë më të vogël.

Në ditët e sotme situata e punësimit është po aq problematike sa më parë. Këtë e përforcojnë edhe rezultatet e anketimit, sipas të cilave papunësia përfaqëson problemin më të mprehtë social të territorit të Shishtavecit për plot 72.3% të të anketuarve. Ndonëse pjesa më e madhe e familjeve banuese merren me bujqësi dhe blegtori, sasia e pakët e tokës bujqësore dhe e numrit të bagëtive që zotërohen dhe, për rrjedhojë, mundësitë e pakta të tregtimit të produkteve bujqësore dhe blegtorale, bëjnë që angazhimi në bujqësi të mos perceptohet si një punësim apo sipërmarrje e mirëfilltë nga ana e banorëve të zonës. Nga ana tjetër, mundësitë e kufizuara për t'u angazhuar në veprimtari të tjera ekonomike apo në forma të tjera punësimi bëjnë që burimet e të ardhurave të jenë të pakta dhe shuma e të ardhurave të siguruara të jetë e ulët, ndaj dhe papunësia të përfaqësojë një prej problemeve më shqetësuese për banorët e zonës.

Një prej alternativave të përzgjedhura për të sfiduar papunësinë është migrimi sezonal, kryesisht në Republikën e Kosovës, në sektorin e bujqësisë dhe në ndërtimtari gjatë stinës së verës, si dhe në blegtori⁵³ gjatë gjithë vitit, duke bërë të mundur kështu sigurimin e të ardhurave shtesë për familjet dhe duke zbutur disi problemin e papunësisë. Megjithatë kjo përbën zgjidhje vetëm për një pjesë të banorëve të komunës dhe përgjithësisht mbulon nevojat për punësim thuajse tërësisht vetëm gjatë stinës së verës, ndërkohë që gjatë dimrit, përveç përkujdesjes për bagëtitë, shanset për t'u angazhuar në punë të tjera janë shumë të ulëta.

⁵³ Kryesisht ruajtje e bagëtive, gjatë verës në kullota dhe gjatë dimrit në stalla.

III.5 Mangësitë në shërbimin arsimor

Popullsia e komunës Shishtavec është mjaft arsimdashëse. Banorët e zonës kurrë nuk e kanë neglizhuar arsimimin e tyre, ndonëse, nga pikëpamja infrastrukturore dhe e mbulimit me staf mësimdhënës, ky sektor vazhdon të lerë për të dëshiruar.

Zanafilla e arsimit të mirëfilltë në zonë i përket vitit 1930⁵⁴, me hapjen e shkollës së parë në gjuhën shqipe. Deri para këtij viti, për edukimin e popullsisë kujdeseshin imamët e fshatrave. Në vitin 1857⁵⁵, me vendim të qeverisë turke, u ngrit Ministria e Arsimit, e cila dekretoi ligjin për ngritjen e shkollave në fshatrat me më shumë se 100 familje. Në vitin 1904⁵⁶ ky ligj gjeti zbatim edhe në komunë, nëpërmjet ngritjes së shkollës midis fshatrave Novosej dhe Shishtavec. Mësimi zhvillohej në gjuhën turke dhe kishte karakter fetar, por merreshin edhe njohuri të përgjithshme.

Gjatë periudhës 1945-1990, ashtu si disa sektorë të tjerë, edhe arsimit shënoi arritjet e veta. Në zonë u ngritën një sërë shkollash të reja, të cilat mbulonin nevojat e të gjitha fshatrave të komunës. Stafi mësimor rezultonte i plotë, në sajë të ardhjes së një pjese të tij nga zona të tjera të vendit. Problem shqetësues mbetej lufta e klasave, ku një numër i konsiderueshëm nxënësish nuk lejoheshin të ndiqnin mësimin. Më i prekur nga ky fenomen ka qenë fshati Novosej.

Në fillim të viteve '90, ndyrshimet politike dhe ekonomiko-sociale të menjëhershme në vend u shoqëruan me një sërë pasojash negative. Shkollat u braktisën masivisht dhe shumë nxënës nuk arritën të merrnin diplomat e tyre. Një pjesë e konsiderueshme e stafit mësimdhënës u largua dhe gjendja fizike e shkollave ishte e mjerueshme. Më pas, nxënësit u kthyen në shkolla dhe mësimi iu rikthye normalitetit.

Pas viteve '90, problemi kryesor që shfaqej në mbarë vendin ishte mosfrekuentimi i shkollave, si shprehje e një shpërfillje të theksuar ndaj arsimit. Të rinjtë, në një masë të madhe, ishin të prirur të largoheshin, duke zgjedhur emigrimin si alternativën më të mirë (në kërkim të punësimit dhe sigurimit të të ardhurave për vete dhe familjet e tyre) dhe jo ndjekjen e shkollës. Për më tepër, pavarësisht predispozitës, gjendja e vështirë ekonomike në të cilën ndodheshin familjet nuk favorizonte vazhdimësinë e cikleve të studimit, duke penalizuar në mënyrë të veçantë ndjekjen e arsimit të lartë. Kjo gjendje ka vazhduar përafërsisht deri në vitet 2000-2002. Më pas, si rrjedhojë e shtimit të remitancave dhe përmirësimit të gjendjes ekonomike të familjeve, vazhdimi i studimeve rezultoi më i mundshëm.

Në ditët e sotme vazhdon të persistojë *mungesa e kualifikimit të stafit mësimdhënës*. Shqetësim përbën edhe fakti se, edhe pse një pjesë e mësuesve mund të zotërojë diplomë

⁵⁴ NOKA A. *Novosej – një vështrim historik, gjeografik, etnokulturor*, 2006. Fq. 129

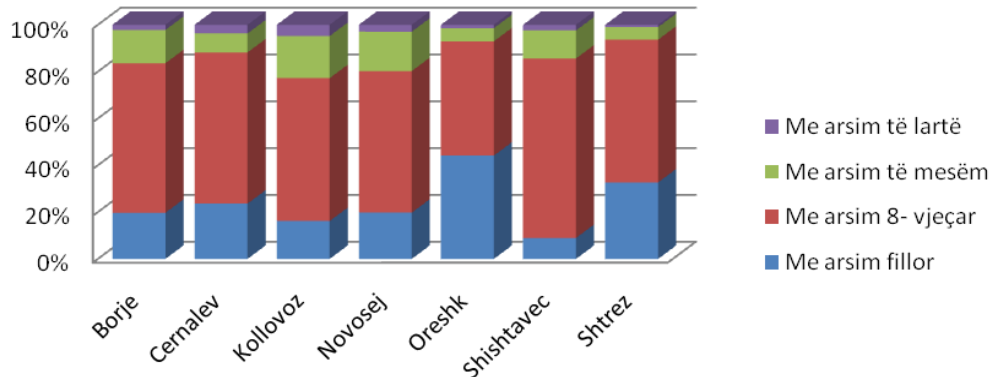
⁵⁵ Po aty, fq. 130

⁵⁶ Po aty, fq. 131

universitare, lëndët e mbuluara shpesh nuk përkojnë me profilin e tyre. Po ashtu, një tjetër problem përbën edhe *funksionimi i klasave kolektive*, të cilat vështirësojnë transmetimin e duhur të njohurive nga ana e stafit mësimdhënës dhe përvetësimin e tyre nga ana e nxënësve, duke u shoqëruar në disa raste edhe me probleme të natyrës sociale.

Aktualisht, niveli arsimor i popullsisë së komunës (shih grafikun e mëposhtëm) paraqitet relativisht i ulët dhe me disa ndryshime nga njëri fshat në tjetrin. Ky nivel lidhet përgjithësisht me arsyet e përmendura më sipër, pra kryesisht me të ardhurat e kufizuara familjare, nevojën për krah pune, shkallën relativisht të lartë të emigracionit, si dhe me problemet që paraqet vetë sistemi arsimor në komunë.

Grafiku 3 - Niveli arsimor i popullsisë sipas fshatrave të komunës⁵⁷



Lëvizja migruese e popullsisë mund të konsiderohet si faktori kryesorë që ka ndikuar direkt dhe indirekt në cilësinë e arsimit në këtë zonë. Largimi i popullsisë jo vetëm që ka ulur numrin e nxënësve në shkolla, por ka sjellë edhe largimin e stafit të kualifikuar, duke reduktuar ndjeshëm nivelin e arsimit në zonë. Secili nga fshatrat e komunës ka nga një shkollë 9-vjeçare në gjendje të mirë dhe me kapacitet përtej numrit të nxënësve që e frekuentojnë. Në të gjithë komunën gjendet vetëm një shkollë e mesme, në fshatin Shishtavec, e cila frekuentohet nga nxënës të të gjithë fshatrave të komunës. Kjo tregon se disa prej nxënësve që e frekuentojnë atë duhet të përshkojnë një distancë shumë të gjatë për të ndjekur mësimin. Gjithsesi distanca dhe problemet e tjera që shoqërohet arsimit nuk e kanë çenuar aspak dëshirën e nxënësve për t'u arsimuar.

Situata shfaqet më problematike gjatë periudhës së dimrit në të cilën vështirësohet ndjeshëm lëvizja në zonë. Nxënësve, përveç distancës së gjatë që duhet të përshkojnë për të

⁵⁷ Burimi: Zyra e Gjendjes Civile, komuna Shishtavec, 2012.

arritur në fshatin Shishtavec, u duhet të përballojnë temperaturat e ulëta dhe vështirësitë e ecjes në dëborë. Përveç fshatit Novosej, i cili gjendet jo më shumë se 20 minuta larg nga shkolla e mesme, nxënësit nga fshatrat e tjerë të komunës, si Kollovozi, Borja apo Shtreza, u duhet të përshkojnë një distancë rreth 2 orë për të ndjekur mësimin. Kjo situatë është edhe mjaft e rrezikshme për jetën e nxënësve, si rezultat i temperaturave të ulëta gjatë dimrit, terrenit të vështirë dhe rreziqeve të tjera të pranishme.

Problemi tjetër po aq i rëndësishëm është mungesa e stafit të kualifikuar mësimdhënës. Sic u përmend më lart, emigrimi ka bërë që të largohet pjesa më e madhe e mësimdhënësve. Nga ana tjetër, edhe ata studentë që vazhdojnë diplomohen në mësuesi, pas përfundimit të studimeve nuk kthehen në zonë. Stafi pedagogjik plotësohet me mësues të cilët në pjesën më të madhe të rasteve kanë përfunduar studimet në sistemin me kohë të pjesshme ose që zotërojnë vetën diplomë të shkollave të mesme pedagogjike. Situata paraqitet veçanërisht shqetësuese për lëndët shkencore, të cilat kërkojnë përgatitje më të madhe nga e mësuesve.

Mungesa e mësuesve të kualifikuar në zonë ka qenë një problem edhe para viteve '90, por kjo mangësi është plotësuar me mësues të sjellë nga zona të tjera të vendit. Në ditët e sotme, për shkak të distancës së madhe të komunës nga qendra e rrethit, por edhe si rrjedhojë e gjendjes së vështirë të rrugës, plotësimi i nevojave në mësimdhënie me staf me arsim dhe kualifikim përkatës nga qyteti i Kukësit dhe zona të tjera është i pamundur. Familjet që kanë gjendje të mirë ekonomike, por edhe dëshirë për arsimim sa më të mirë të fëmijve të tyre, kanë gjetur si rrugëzgjdhje dërgimin e fëmijve në shkolla të tjera të vendit, si Kukës, Tiranë dhe Durrës. Megjithatë kjo nuk është një zgjidhje të cilën mund ta ndjekin të gjitha familjet e zonës. Për këtë arsye, shteti duhet të sigurojë dhe të aplikojë politika të përshtatshme për thithjen e mësuesve nga zona të tjera të vendit apo edhe të atyre të larguar nga zona si rezultat i emigracionit.

III.6 Shërbimi shëndetësor jo i plotë

Deri para mesit të viteve '40, shërbimi shëndetësor në këtë komunë ka qenë një problem serioz me pasoja të rënda në popullsinë e zonës. Banorëve u duhej të ecnin me orë të tëra për të mbërritur në qytetin e Kukësit dhe për të marrë ndihmën e duhur mjekësore. Në rastet më emergjente, të sëmurët janë transportuar duke u mbajtur nga banorët në krahë ose me mjete të tjera, totalisht të papërshtatshme. Ky problem bëhet akoma më shqetësues gjatë periudhës së dimrit, si rrjedhojë e izolimit total që shkaktojnë reshjet e borës. Pas vitit 1945, shëndetësia filloi të merrte rëndësi. Me ngritjen e qendrës shëndetësore, pra me ofrimin e disa shërbimeve në komunës, u plotësua një nevojë shumë e madhe sociale. Stafi mjekësor, ashtu si në rastin e arsimit, ishte i ardhur nga zona të tjera të vendit dhe i caktuar për të shërbyer në këtë zonë. Gjatë fillimit të viteve '90, me ndryshimin e sistemit, stafi mjekësor i pranishëm u largua dhe komuna

rezultoi sërish defiçitare në këtë aspekt. Aktualisht, në komunën Shishtavec gjenden tri qendra shëndetësore, të vendosura në fshatrat Shishtavec, Novosej dhe Borje. Stafit mjekësor i komunës është i përbërë nga një mjek, i cili është i vetmi për gjithë popullsinë e komunës (në raportin 1 mjek/5040 banorë), dhe gjashtë infermierë (në raportin 1 infermier/840 banorë), ndërkohë që nuk disponohet asnjë autoambulancë (shih pasqyrën e mëposhtme). Banorët e fshatrave të tjerë, ku nuk ka qendër shëndetësore, janë të detyruar të udhëtojnë drejt fshatit Shishtavec për të marrë shërbim mjekësor, ndonëse minimal.

Pasqyra 3 - Numri i qendrave shëndetësore dhe stafit mjekësor sipas fshatrave të komunës⁵⁸

Emri i fshatit	Popullsia	Nr. i qendrave shëndetësore	Nr. i mjekëve	Nr. i infermierëve
Shishtavec	1324	1	1	2
Novosej	1217	1	-	1
Borje	957	1	-	1
Kollovoz	312	-	-	1
Oreshkë	408	-	-	1
Shtrez	371	-	-	-
Cërnalevë	429	-	-	-
Total	5040	3	1	6

Komunikimi më intensiv me Kosovën do të mundësojë plotësimin e nevojave për shërbim shëndetësor, ndonëse janë vendit. Qendrat shëndetësore në Dragash, mesatarisht rreth 20 minuta nga komuna, janë të pajisura me të gjitha mjetet, infrastrukturën dhe stafin mjekësor të nevojshëm, duke mundësuar një shërbim shëndetësor të kënaqshëm.

III.7 Largimet e popullsisë

Ashtu si në të gjithë vendin, fenomeni i migrimit ka nisur të përbëjë një problematikë konkrete për zonën vetëm pas viteve '90.

Deri para vitit 1945, këto largime preknin përgjithësisht meshkujt kryefamiljarë. Motivi kryesor i zhvendosjes ishte gjendja e vështirë ekonomike në të cilën ndodheshin banorët e zonës. Të larguarit shkonin në vendet fushore për të punuar si kosarë në stinën e verës apo si shitës

⁵⁸ Burimi: Plani i Zhvillimit të komunës Shishtavec, tetor 2012.

ambulantë në stinën e dimrit, pra migrimet kishin kryesisht karakter sezonal. Migrimet afatgjata brenda vendit kanë qenë mjaft të kufizuara dhe nuk kishin ndikim të dukshëm në numrin e popullsisë dhe karakteristikat e tjera demografike. Po ashtu, edhe largimet jashtë vendit kanë qenë përgjithësisht sporadike.

Pas viteve 1945, me vendosjen e regjimit komunist, lëvizja hapësinore e popullsisë brenda vendit u kufizua shumë dhe kryhej në mënyrë tejet të kontrolluar, ndërsa ajo jashtë vendit ishte rreptësisht e ndaluar dhe dënohej me ligj. Megjithatë, fakti që komuna përfaqësonte një zonë kufitare, ka mundësuar që ky fenomen të ishte i pranishëm por shumë sporadik dhe i kufizuar.

Më ndryshimin e sistemit, fillimi i viteve '90, për shkak të një sërë motivesh si: pasiguria e krijuar në vend, papunësia, paqartësia mbi të ardhmen, dëshira për një jetë më të mirë etj. si në komunë u karakterizua nga largime masive të popullsisë, përgjithësisht jashtë vendit, me destinacione kryesore vendet e Europës Perëndimore dhe SHBA. Mbi numrin e të larguarve gjatë gjatë viteve 1990-1992 nuk ka shifër të saktë.

Gjatë viteve 1992-1996, largimet e popullsisë u reduktuan krahasuar me fillimin e viteve '90, ndërsa pas falimentimit të firmave piramidale u intensifikua ndjeshëm migrimi i popullsisë brenda vendit, në formë familjare, kryesisht Ultësirës Perëndimore, sidomos në qytetin e Kavajës dhe Rrogozhinës.

Në fillim të viteve 2000 u shtua dukshëm numri i të larguarve jashtë vendit. Deri në fillimim të vitit 2005, në fshatin Novosej dhe Shishtavec rreth 90% e personave të moshës 18-30 vjeç rezultonin të larguar⁵⁹, ndërsa në fshatrat e tjera shifrat ishin shumë më të ulëta. Shumica e të larguarve, rreth 80%, ishin meshkuj.

Një pjesë e madhe emigroi në Angli (destinacioni parësor), Itali dhe Belgjikë. Në sajë të punësimit në këto vende (përgjithësisht në sektorin bujqësor dhe në ndërtim) dhe stabilizimit të jetesës, emigrantët u dërgonin një pjesë të të ardhurave të tyre familjeve përkatëse, duke ndikuar në përmirësimin e nivelit të tyre të jetesës. Shtimi i të ardhurave familjare mundësoi njëkohësisht edhe zhvendosjen e familjeve drejt zonave të tjera brenda vendit, kryesisht në Tiranë (në Sauk, Paskuqan etj.), Durrës (zona e ish-kenetës), Kavajë dhe Rrogozhinë. Sipas të dhënave të disponuara, në fshatin Novosej gjatë periudhës 2000-2007 janë larguar mesatarisht 25 familje/vit⁶⁰.

Largimi i popullsisë janë shoqëruar me efekte negative në fshatrat e komunës, kryesisht përse i takon humbjes së pjesës më vitale të popullsisë, si krah pune dhe si potencial riprodhues për popullsinë, braktisjes së veprimtarive ekonomike, mbetjes në fshat të popullsisë së moshës së

⁵⁹ NOKA A. *Novosej – një vështrim historik, gjeografik, etnokulturor*, 2006. Fq 47

⁶⁰ Po aty, fq 48

tretë (shkallë e lartë varësie financiare) etj. Megjithatë, vlen të përmenden edhe efektet pozitive për banorët që nuk u larguan, si zgjerimi i hapësirave për t'u shfrytëzuar për blegtorinë, lënia e një pjesë e tokave produktive familjeve të fshatit (sipas afrimitetit) pa detyrim, krijimi i kushteve lehtësuese për strehimin e disa familjeve të mbetura në fshat etj.

Largimet e vazhdueshme të popullsisë si ato individuale ashtu edhe familjare kanë bërë që brenda një periudhe rreth 20-vjeçare numri i popullsisë së komunës të përgjysmohej. Largimet familjare kishin si destinacion hapsirën periurbane të qyteteve Tiranë dhe Durrës, ndërsa ato individuale si destinacion kryesor kishin Anglinë e më pak vendet e tjera. Kjo situat ka vazhduar deri nga viti 2010 duke u shoqëruar me një rënie të ndjeshme të lëvizjeve migruese sidomos brenda vendit.

Pas kësaj situatë u mendua se migrimi nuk është më një problem i rëndësishëm në zonë. Numri i familjeve dhe individëve që largoheshin ra ndjeshëm dhe dukej se zona po merrte drejtim e duhur në këtë aspekt, deri në momentin e shfaqjes së fenomenit të azilit. Ky fenomen në fillimet e tij u shoqërua me një pasiguri të madhe, duke bërë që numri i të larguarve ishte shumë i vogël dhe largimet ishin sporadike. Më pas, vendosja e një kontigjenti fillestar në vendet destinacion, kushtet e mira me të cilat u pritën dhe siguria se nuk do kthehen mbrapa bëri që shumë banorë të zonës të largoheshin në drejtim të vendeve perëndimore për të kërkuar azil. Kryesisht të larguarit ishin familje të reja apo ato të sapo krijuara me destinacion kryesor Gjermaninë.

Arsyet e kërkesave të azilit janë të shumta, por si më kryesoret përmenden ato ekonomike dhe sociale, ndërsa arsyet politike kanë të bëjnë kryesisht me individët e punësuar në administratën shtetërore duke paraqitur si argument pushimin nga puna për arsye të bindjeve politike.

Periudha në të cilën ky fenomen arriti kulmin është nga dhjetori i vitit 2014 deri në mars të vitit 2015. Rruga kryesore e ndjekur ishte ajo tokësore, por në disa raste edhe ajo ajrore. Për sa i përket rrugëve tokësore janë shfrytëzuar linjat e autobuzëve Kosovë – Serbi – Hungari – Austri – Gjermani. Kjo rrugë është ndjekur edhe për faktin se lëvizja me autobuzë dhe kalimi tranzit në disa shtete nuk do shoqërohet me kontrole si në rastin e aeroporteve⁶¹.

Siç thonë edhe një pjesë e personave që kanë ndjekur këtë linjë lëvizje, mendohet se zhvendosja është e organizuar dhe kompanitë e transportit sigurojnë kalimin në Gjermani edhe në rastet kur pasagjerët nuk janë të pajisur me të gjitha dokumentacionet e duhura. Linja tjetër e ndjekur është ajo ajrore, kryesisht nga aeroporti i Shkupit për në Gjermani.

⁶¹ Çmimi i biletave deri në Gjermani varionte nga 120 deri në 150 euro për person, duke shtuar edhe pagesën për kalimin në pikat doganore të Hungarisë (20 – 50 euro për person).

Krahas problemeve të shumta që ka krijuar ky fenomen për zonën në fjalë, ajo që është akoma më shqetësuese është situata me të cilën do përballen këta azilantë nëse kërkesa e tyre nuk pranohet. Një pjesë e të larguarve kanë shitur bagëtinë me të cilën jetonin, tokat bujqësore, por edhe shtëpitë. Në rast të refuzimit të kërkesave të tyre për azil, nuk do të jenë vetëm azilantët që do të përballen me probleme të shumta, por edhe situata që do krijohet në të gjithë zonën do jetë shumë problematike.

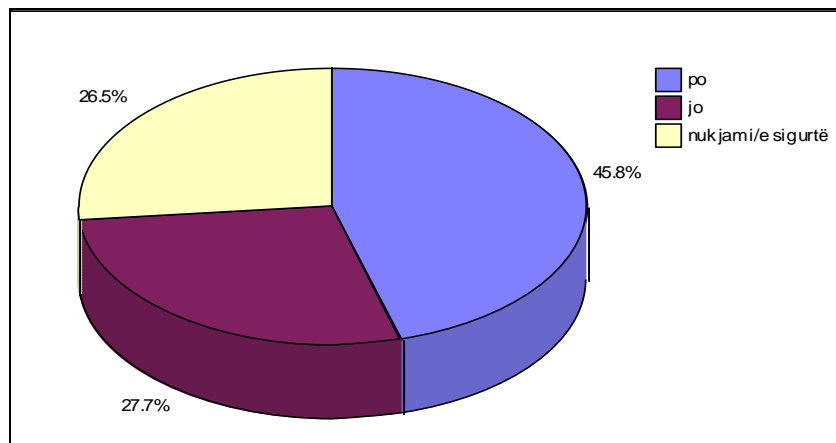
Megjithatë një pjesë e të larguarve shprehen se shpresat për të marrë dokumente qëndrimi janë shumë të mëdha. Për sa i përket azilantëve në Gjermani, pjesa më e madhe e tyre janë sistemuar në shtëpi, u është siguruar kujdesi shëndetësor, fëmijët janë rregjistruar në shkollë dhe kryefamiljarëve u është siguruar punë, por edhe kurse për gjuhën gjermane. Situata paraqitet më problematike për azilantët që kanë emigruar vetëm dhe kryesisht për meshkujt.

Largimet e vazhdueshme nga zona dhe gjendja jo e qëndrueshme e banorëve ndërmjet mendimeve për të ikur apo për të qëndruar ka bërë që edhe zhvillimi ekonomik i zonës të jetë në një situatë pezull. Pjesa e më e madhe e familjeve të kësaj zone kanë truall për ndërtim në qytetin e Tiranës, por ndikuar nga disa faktorë si: pasiguria ekonomike dhe mungesa e alternativave të punësimit që mund të hasin banorët e kësaj zone në rast migrimi; rënia e të ardhurave nga emigracioni me të cilat kjo popullsi mund të përballojë jetën në rast migrimi etj., popullsia heziton të largohet nga zona, ndonëse zotërimi i këtij trualli bën që zhvendosja të mbetet një rrezik potencial.

Stabilizimi i situatës do të bënte të mundur rritjen e investimeve të banorëve rezidentë dhe për rrjedhojë zhvillimin e ekonomisë familjare në veçanti dhe asaj të zonës në përgjithësi. Duhet theksuar fakti se një pjesë e konsiderueshme e banorëve kanë kapital për të investuar në zonë e kryesisht në bujqësi, blegtori, por edhe në turizëm dhe aktivitete të tjera, kapital i cili është siguruar nga numri i lartë i emigrantëve që ka zona në vendet perëndimore.

Prirja e banorëve të zonës për t'u larguar vërehet edhe nga rezultatet e anketimit (grafiku i mëposhtëm), ku vërehet se thuhet gjysma e banorëve dëshirojnë të largohen nga zona, ndonëse për arsye të caktuara ende nuk e kanë hedhur këtë hap. Pak më shumë se $\frac{1}{4}$ e të anketuarve rezulton se nuk ka ndërmend të largohet nga zona, ndërsa pjesa tjetër (rreth $\frac{1}{4}$) janë të pasigurtë për qëndrimin ose jo, që do të thotë se në të ardhmen ato përbëjnë një kontigjent potencial për t'u larguar nga zona.

Grafiku 4 - Dëshira e banorëve për t'u larguar nga zona⁶²



III.8 Shpërndarja shpërpjestimore e popullsisë sipas vendbanimeve dhe deformimi i strukturës gjinore e moshore

Popullsia e komunës Shishtavec karakterizohet nga një shpërndarja shpërpjestimore nga pikëpamja territoriale. Numrin më të madh të popullsisë e kanë fshatrat Shishtavec me 1324 banorë, Novosej me 1271 banorë dhe Borje me 917 banorë, ndërsa numrin më të vogël të popullsisë e kanë fshatrat Cërrnalev me 429 banorë, Oreshka; 408 banorë, Shtreza 371 banorë dhe Kollovozi me numrin më të vogël të popullsisë në komunë me 312 banorë⁶³. Numri i vogël i popullsisë në këto fshatra është i lidhur me terrenin e vështirë dhe sipërfaqen e vogël të tokës bujqësore që do siguronte mbajtjen e një numri më të madh popullsie. Këto dallime në shpërndarjen e popullsisë mund të ndikojnë edhe në të ardhmen përse i përket zhvendosjeve të saj, si brenda komunës, pra nga njëri fshat në tjetrin, ashtu edhe jashtë saj.

Ndikim të theksuar në shpërndarjen e popullsisë së zonës kanë faktorët natyrorë, kryesisht mungesa e resurseve natyrore dhe prania e relievit tepër të thyer. Në këtë drejtim bënë përjashtim fshati Borje, i cili, edhe pse karakterizohet nga një reliev mjaft i thyer, paraqet një përqëndrim më të lartë të popullsisë krahasuar me fshatra që paraqesin tipare të ngjashme të relievit. Arsyeja qëndron në faktin se popullsia e këtij fshati është më pak e prekur nga migrimi krahasuar me fshatrat e tjerë, duke qenë se ndodhet në kufi me Kosovën dhe fare pranë Dragashit, qendrës së Opojës, duke mundësuar punësimin e banorëve të Borjes në këto fshatra (edhe pse në intervale të shkurtra kohore, kryesisht në verë) pa qenë nevoja për t'u shpërngulur definitivisht nga zona. Relievi në fshatrat Shishtavec dhe Novosej paraqitet mjaft i pershtatshëm

⁶² Burimi: Rezultatet e anketimit

⁶³ Zyra e Gjendjes Civile, komuna Shishtavec, 2012

për zhvillimin e veprimtarive ekonomike dhe jetësore në përgjithësi. Gjithashtu, potencialet natyrore si: tokat pjellore dhe me sipërfaqe më të madhe, kullotat e gjera dhe pasuria në lëndë drusore ndikojnë pozitivisht në drejtim të mbajtjes së popullsisë *in situ*.

Për sa i përket strukturës moshore të popullsisë në secilin prej fshatrave përbërës numrin më të madhë të popullsisë e zë grupmosha nga 0-15 vjeç, ndërsa ajo mbi 60 vjeç zë përqindjen më të vogël⁶⁴. Vitet e fundit, si rezultat i migrimeve të vazhdueshme të moshës së re vihet re një rënie e theksuar e numrit të popullsisë së re në moshë ku duket se mosha e tretë gjithnjë e më shumë po zë vendin kryesor. Në strukturën gjinore të popullsisë së kësaj kanë mbizotruar meshkujt, ku ashtu si thuajse e gjithë shoqëria rurale në vendin tonë, ka parapëlqyer lindjen e fëmijëve meshkuj. Kjo lidhej me një sërë faktorësh si: nevoja për krah pune (në kushtet e një ekonomie thuajse tërësisht bujqësore), vazhdimësia e trungut familjar (trashëgimi i mbiemrit), pozita sociale më e privilegjuar e meshkujve, çështje krenarie⁶⁵ etj. Për këto arsyse, për fëmijët meshkuj tregohet edhe një kujdes më i madh krahasuar me femrat. Në ditët e sotme, pavarësisht se dëshira për të patur fëmijë meshkuj është ende e pranishme, mentaliteti ka ndryshuar dukshëm dhe përkujdesja ndaj fëmijëve është e barabartë, duke përbërë më faktor diferencues në raportin numerik femra/meshkuj. Ndërkohë, për shkak të emigracionit që ka prekur këtë zonë gjatë dy dekadave të fundit, i cili shfaq një karakter selektiv nga pikëpamja gjinore, duke thithur më shumë meshkujt, konstatohet një mbizotërim i lehtë i femrave në totalin e popullsisë së komunës.

III.9 Probleme të tjera

Pa dyshim që nuk mund të pretendohet se problemet e identifikuara më sipër janë të vetmet që shqetësojnë komunitetin e territorit të Shishtavecit. Një sërë çështjesh të tjera, të cilat prekin familjet apo grupe të caktuara individësh paraqiten më të theksuara në rrethana të caktuara, vlejnë gjithashtu të përmenden në kuadër të këtij studimi diagnostikues. Në përputhje me “fotografimin” e territorit, si dhe duke u mbështetur në bisedat me banorët dhe rezultatet e anketimit, ndër problemet e tjera mund të vecohen:

- *mungesa e iniciativës së banorëve*: mungesa e iniciativës së banorëve ka ardhur si rezultat i paqartësisë për të ardhmen (dilema për t’u larguar apo për të qëndruar në zonë), pamundësisë financiare, por edhe si rezultat i sigurimit të të ardhurave nga emigracioni, i cili përveç garantimit të të mirave monetare, është shoqëruar edhe me njëfarë pasiviteti në gjirin e komunitetit.

⁶⁴ Këto janë të dhëna zyrtare që tregojnë numrin e popullsisë së rregjistruar dhe jo atë rezidente.

⁶⁵ Edhe vetë nënat që kishin fëmijë meshkuj gëzonin një pozitë më të favorshme sociale në raport me pjesën tjetër, ndërkohë që ato që kishin vetëm vajza vuanin nga njëfarë nëpërkëmbjeje dhe mosmarrjeje në konsideratë nga ana e shoqërisë.

- *mungesa e politikave të përshtatshme*: politikat ekzistuese për zonën në fjalë kanë qenë vetëm programe zhvillimi, të cilat, ndonëse janë përpiluar, nuk kanë arritur të aplikohen në praktikë. Në pjesën më të madhe të tyre, ato janë hartuar nga organizma dhe përfaqësues të cilët nuk e njohin mirë realitetin e zonës, duke bërë që në pjesën më të madhe të rasteve të mos realizohen.

* * *

Pavarësisht problemeve me të cilat përballet, territori i Shishtavecit karakterizohet nga një potencial i konsiderueshëm natyror dhe human, ndaj dhe mundësitë për zhvillim ekonomik dhe social nuk mungojnë. Siç u vërejt edhe gjatë trajtimit të mësipërm, problematikat që shfaq zona, në pjesën më të madhe të rasteve nuk rrjedhin nga mungesa apo pamjaftueshmëria e burimeve, por nga historiku i zhvillimit socio-ekonomik të zonës, orientimi jo i duhur i investimeve, keqadministrimi i burimeve, humbjet e vazhdueshme të popullsisë, mungesa e politikave të përshtatshme etj.

Kapitulli IV

RRUGËT E ZGJIDHJES SË PROBLEMEVE DHE SKENARI I MUNDSHËM I ZHVILLIMIT

IV.1 Rrugët e zgjidhjes së problemeve

Siç rezultoi në trajtimet e kryera në kapitullin mbi diagnostikimin e territorit, por edhe gjatë paraqitjes së kontekstit natyror, social dhe ekonomik, Shishtaveci është një territor i cili, pavarësisht avantazheve dhe resurseve që mbart, karakterizohet edhe nga disa probleme të cilat bëhen pengesë në zhvillim. Nxjerrja në pah dhe shqyrtimi i problemeve kryesore të ndeshura, në kuadër të realizimit të një analize territoriale diagnostikuese, ishte një proces i cili kaloi nëpër disa filtra, në mënyrë që këto probleme jo vetëm të identifikohej në mënyrë të argumentuar⁶⁶ dhe të nxirren veçoritë kryesore për secilin prej tyre, por edhe të përfitohen disa ide themelore mbi përcaktimin e rrugëve më të mira të zgjidhjes së tyre. Si në të gjithë punimin, edhe për sa i përket rrugëve të zgjidhjes së problemeve është marrë në konsideratë mendimi i banorëve, nisur nga parimi se marrja e vendimeve dhe implementimi i tyre duhet të realizohet edhe me vullnetin dhe konsensusin e tyre, në mënyrë që të jenë më pranë realitetit, më frytëdhënëse dhe të mundshme për t'u realizuar.

Pas shqyrtimit të problematikave kryesore në sajë të procesit të diagnostikimit të territorit të Shishtavecit, problemi apo vështirësia që lind nuk qëndron në përcaktimin e “mjeteve” apo mekanizmave që duhet të vihen në përdorim, të cilat janë bazike dhe thuhet standarde për cdo territor (shtimi i investimeve nga ana e shtetit, nxitja e investimeve të banorëve në veprimtaritë që ata ushtrojnë, përforsimi i bashkpunimit mes tyre, rritja e shkallës së përfaqësimit të komunitetit në marrjen e vendimeve apo hartimin e politikave etj.), por në mënyrën sesi këto mekanizma do të duhet të përshtaten me territorin konkret, në sektorët më nevojëtarë, duke u nisur edhe rëndësia që secila prej tyre ka në sytë e banorëve të zonës⁶⁷. Në vazhdim do të

⁶⁶ Diskutimet me aktorë të ndryshëm të territorit, deri në nivel përfaqësuesish të pushtetit vendor, rezultatet e anketimit me familje të zonës dhe njohuritë vetjake mbi zonën.

⁶⁷ Bazuar në përgjigjet e marra nga familjet e anketuara, sipas dhënies së një vlerësimi në shkallën nga 1 në 4, ku 1 i korrespondon rrugëzgjdhjes më të përshtatshme të problemeve të zonës dhe 4 asaj më pak të përshtatshme, vlerësimi mesatar për alternativat e lartpërmendura është si më poshtë: nxitja e investimeve vetjake në veprimtaritë ekzistuese 3.1; rritja e bashkëpunimit mes banorëve 2.4; rritje e pjesëmarrjes së komunitetit në vendimmarrje 2.2; shtim i subvencioneve nga strukturat shtetërore 2.3.

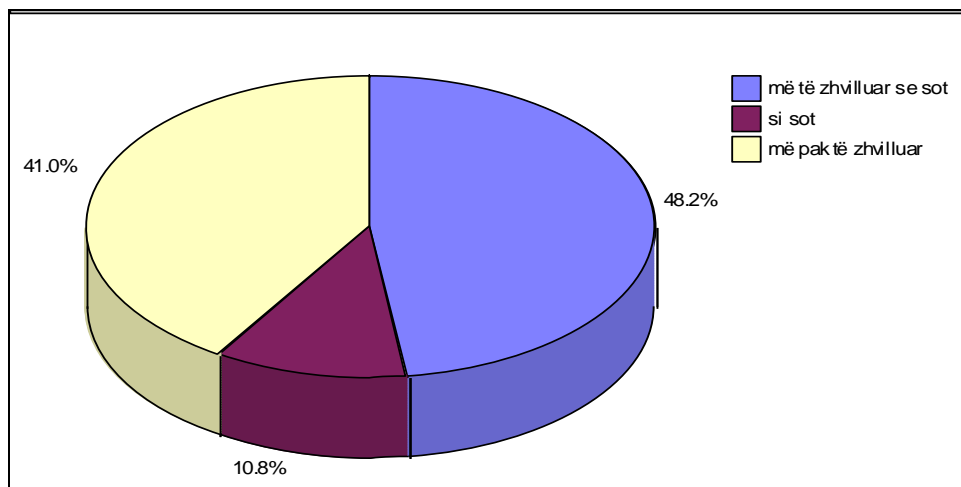
trajtohet mënyra sesi këto rrugëzgjdhje mund të zbatohen në territorin e Shishtavecit, aktorët që marrin pjesë, mjetet e nevojshme dhe sektorët në të cilët duhet të realizohet ndërhyrja.

IV.1.1 Nxitja e investimeve vetjake në veprimtaritë ekzistuese

Territori i Shishtavecit krahas shumë problematikave që e shoqërojnë vuan edhe mungesën e besimit të banorëve në lidhje me frytet dhe suksesin që mund të kenë në zonë investimet e kryera prej tyre në veprimtaritë që ushtrohen.

Nxitja e investimeve vetjake në veprimtaritë ekzistuese shihet si alternativa më pak e vlefshme nga ana e banorëve. Në të vërtetë, ndonëse me vlerësimin më të ulët, konsiderimi i këtij opsioni të fundit si më pak oportuni në zgjidhjen e problemeve nuk duhet interpretuar si mosbesim i banorëve në rolin që mund të kenë në zhvillim e zonës investimet e tyre në veprimtaritë ekzistuese, por pikërisht me gjendjen e papërshtatshme financiare⁶⁸ të një pjese të konsiderueshme të familjeve, e cila e vështirëson kryerjen e investimeve të tilla. Pengesë në drejtim të investimeve paraqet edhe besimi i pakët që kanë banorët në zhvillimin perspektiv të zonës. Siç paraqitet edhe në grafikun e mëposhtëm, vetëm gjysma e të anketuarve mendon se zona në të ardhmen do të jetë më e zhvilluar se sot.

Grafiku 5 - Perceptimi i banorëve mbi zhvillimin e zonës në të ardhmen⁶⁹



⁶⁸ Sipas rezultateve të anketës, pamundësia financiare vlerësohet si pengesa kryesore për zhvillim nga 1/10 e familjeve të intervistuar.

⁶⁹ Burimi: Rezultatet e anketimit

Hezitimi për të investuar nuk lidhet vetëm me mungesën e kapitalit financiar vetjak, pritshmëritë e ulëta në sigurimin e të ardhurave të kënaqshme apo mungesën e besimit në progresin ekonomik të zonës në të ardhmen, por edhe me një sërë problemesh me të cilat përballlet ky territor, ku si ndër më kryesoret mund të përmenden infrastruktura e dobët, vështirësia e daljes në treg, mungesa ose pamjaftueshmëria e formave të organizimit dhe bashkëpunimit etj. Natyrisht që ndërhyrjet nga ana e shtetit do të ndikonin pozitivisht në zgjidhjen e këtyre problemeve dhe, tërthorazi, do të krijonin një klimë më të përshtatshme për nxitjen e investimeve të kryera nga familjet e zonës, megjithatë stepja e banorëve për të investuar nuk lidhet thjesht me çështje infrastrukturore, arritshmërie etj. Kështu, një pjesë e mirë e banorëve të zonës ende nuk arrin t'i shohë dhe t'i trajtojë veprimtaritë e zonës si nisma të mirëfillta ekonomike, pra fitimprurëse, por i konsiderojnë ato më tepër si një mënyrë jetese.

Organizimi i takimeve për diskutime të hapura apo i seminareve me qëllim informimin dhe ndërgjegjësimin e banorëve të zonës mbi rëndësinë që paraqet ndryshimi i perceptimit të tyre mbi veprimtaritë të ushuara do të stimulonte iniciativat e banorëve. Nga ana tjetër, banorët vuajnë edhe nga mungesa e modeleve të mirëfillta të ushtrimit të veprimtarive në formën e sipërmarrjeve. Zgjidhja e këtij ngërci mund të gjendet në ekistencën e një numri të konsiderueshëm emigrantësh, por edhe migrantësh të brendshëm, ende ngushtësisht të lidhur me territorin, të cilët zotërojnë jo vetëm një kapital të rëndësishëm financiar që mund të investohet, por edhe ide dhe eksperiencë që mund të vihen në shërbim të nxitjes së veprimtarive të ushuara, duke ofruar kështu modelet e munguara të zhvillimit.

Aktivitetet ekonomike aktuale si bujqësia, blegtoaria, kultivimi i bimëve mjekësore aromatike, por edhe i atyre të hershme, që kanë rreshtur së ekzistuari, si bletaria apo artizanati, janë aktivitetet kryesore ku mund të realizohen investime të tilla. Gjithashtu turizmi si një aktivitet i ri dhe i kohës është një pikë tjetër e rëndësishme drejt së cilës mund të orientohen investimet e banorëve, duke përfaqësuar edhe një pikënisje drejt rrugës së duhur të zhvillimit ekonomik të zonës.

IV.1.2 Rritja e bashkëpunimit ndërmjet banorëve

Organizimi dhe bashkëpunimi në zonë ka një traditë të hershme, por ka mbetur i kufizuar në mënyrën tradicionale të funksionimit, në të cilën mbizotërojnë format sociale të tij, të cilat në më të shumtën e rasteve mbeten në planin e rregullimit të marrëdhënieve bazike midis banorëve, duke kontribuar edhe në zgjidhjen e disa problemeve që mund të shqetësojnë komunitetin.

Ruajtja dhe vazhdimi i një forme të tillë bashkëpunimi është i rëndësishëm, pasi garanton kohezionin social të zonës, si një prej shtyllave në të cilat mund të mbështetet zhvillimi socio-ekonomik i saj, por është e rëndësishme gjithashtu që ky ndërveprim t'i kalojë kufijtë

tradicionalë socialë, tërësisht informalë, dhe të nisë të orientohet edhe në drejtim të bashkëpunimit ekonomik mes banorëve. Këto forma bashkëpunimi që do të bënin risi për zonën duhet të përfitojnë nga ekzistenca e lidhjeve të ngushta midis banorëve të zonës, lidhje të cilat mund të thuhet se funksionojnë mbi bazën e parimit të rrathëve koncentrik: në qendër të rrethëve vendoset familja bërthamë dhe më tej kalohet në nivel fisnor, fqinjësor e deri në rang fshati. Gjithashtu marrëdhëniet që ekzistojnë midis fshatrave mundësojnë krijimin dhe funksionimin e formave kooperuese mes tyre. I tillë është rasti i fshatarave Shishtavec dhe Novosej, mes të cilave ekziston një frymë edhe më e shprehur bashkëveprimi në planin social, e cila mund të shërbejë si bazë në bashkëpunimin ekonomik të banorëve të tyre. Rritja e kohezionit në kooperimin midis fshatrave do të conte drejt zgjerimit të raporteve të tilla në tërësinë e territorit të Shishtavecit.

Krijimi i shoqatave të fermerëve sipas specialiteteve të tyre, i organizatave të ndryshme që përfaqësojnë interesat e sipërmarrëseve të fushave të tjera, do të shërbente në drejtim të zhvillimit në mënyrë më efektive të veprimtarive ekonomike të zonës, si dhe do të mundësonte përfitimet ekonomike dhe sociale që rrjedhin nga forma të tilla bashkëpunimi (shkurtim i kostove të prodhimit apo ofrimit të shërbimeve, sigurim i mekanikës bujqësore apo i një sistemi ujitës efikas, krijimin e një rrjeti ndërlidhës për sigurimin e tregut të produkteve të zonës, shkëmbime përvojash, akses në institucione kredidhënëse etj.). Rast konkret dhe i prekshëm janë format sipërfaqësore të bashkëpunimit midis fermerëve, të cilat mbeten vetën në kuadrin e ndihmës për lehtësimin e punëve në bujqësi dhe blegtori. Kjo do të mundësonte gradualisht edhe kalimin nga ekonomia me bazë të ngushtë familjare drejt krijimit të formave të partneritetit ekonomik, duke nxitur më tej konkurrencën dhe, për rrjedhojë, duke përmirësuar performancën e veprimtarive ekonomike.

IV.1.3 Përfaqësimi i dobët i komunitetit në vendimmarrje

Pjesmarrja e banorëve në vendimmarrje është një nevojë dhe domosdoshmëri në mënyrë që të ketë një zhvillim sa më harmonik dhe afatgjatë në përputhje me potencialin e zonës dhe interesin e banorëve. Ajo bënë të mundur krijim e një ure lidhëse ndërmjet banorëve nga njëra anë dhe autoriteteve vendimmarrëse në anën tjetër, për të bërë të mundur marrjen e vendimeve të duhura dhe planifikimin e linjave të zhvillimit socio-ekonomik në zonë.

Ndonëse finalizimi ose fjala e fundit në përcaktimin e politikave territoriale i përket përfaqësuesve të pushtetit vendor, komuniteti përfaqëson një prej aktorëve më të rëndësishëm në këtë proces pasi është njohësi më i mirë i gjendjes aktuale në të cilën ndodhet territori dhe i problemeve që e shqetësojnë. Komuniteti e njeh realitetin dhe problemet e përditshme që prekin popullsinë dhe i trajton ato sipas një këndvështrimi më specifik, duke vënë theksin mbi detaje që shpesh nuk vihen re ose rrezikojnë të neglizhohen nga pushteti vendor apo aktorë të

tjërë të instancave më të larta, duke qenë se këta të fundit priren t'u kushtojnë rëndësi çështjeve më madhore, me impakt më të gjerë, si psh: rehabilitimi i infrastrukturës rrugore, garantimi i shërbimeve shëndetësore apo arsimore etj. Një aspekt i tillë i ka munguar territorit të Shishtavecit, i cili edhe pse me një peshë të rëndësishme në rang rrethi dhe qarku, ka patur një nivel të ulët përfaqësimi.

Pjesëmarrja e komunitetit bën të mundur që masat, vendimet, politikat etj, të jenë sa më në përputhje me nevojat e territorit dhe resurset e tij, duke mundësuar funksionimin e një sistemi sa më pak arbitrar dhe sa më pak të bazuar në modele shabllone zhvillimi. Kjo rrit efikasitetin e përdorimit të burimeve natyrore dhe humane të territorit. Pjesëmarrja e popullsisë në vendimarrje është edhe më e rëndësishme në një territor të tillë si Shishtavec, ku lidhjet e popullsisë me zonën janë shumë të forta. Këto të fundit madje duhet të konsiderohen si një avantazh në drejtim të një përfaqësimi publik sa më të dobishëm.

Pjesëmarrja e komunitetit në procesin e vendimmarrjes, si bazë e piramidës së organizimit social-ekonomik, bënë të mundur monitorimin dhe kontrollimin e vendimeve që ndikojnë në jetën e banorëve në aspektin politik, ekonomik, social, kulturor dhe mjedisor. Riorganizimi i strukturave ekzistuese, kapërcimi i mënyrëve tradicionale të përfaqësimit dhe zgjerimi i gamës së problematikave që preken dhe trajtohen nga strukturat përfaqësuese të komunitetit, pra jo thjesht zgjidhje e problemeve apo konflikteve mes banorëve siç ndodh aktualisht, rezultojnë të jenë të domosdoshme për një zhvillim që njeh dhe u përgjigjet nevojave të popullsisë.

Përfshirja e popullsisë së zonës në vendimarrje do të rrisë mundësitë dhe efikasitetin e përdorimit dhe shfrytëzimit të pasurive natyrore në përputhje me potencialet e zones, por edhe do të krijojë një premisë më të madhe për zgjidhjen e problemeve me të cilat ky territor përballet. Natyrisht, kjo nuk do të thotë se popullsia e zonës duhet të jetë i vetmi aktor në procesin vendimmarrës, por as nuk mund të jetë i përjashtuar nga ky proces, ashtu sic ka ndodhur vazhdimisht deri në ditët e sotme.

Rritja e pjesëmarrjes së komunitetit në vendimarrje rezulton si një nga rrugët më të përshtatshme të zgjidhjes së problemeve edhe sipas opinionit të banorëve të anketuar. Shifrat flasin qartë për ndërgjegjësimin e komunitetit në raport me domosdoshmërinë e marrjes në konsideratë të opinionit të tij gjatë marrjes së vendimeve të rëndësishme mbi zhvillimin e zonës, si dhe gjatë parashikimit të marrjes së masave dhe hartimit të politikave vendore, me pretendimin e drejtë se është pikërisht komuniteti i cili i njeh më mirë problemet që shfaq zona dhe që mund të kontribuojë në drejtim të përzgjedhjes së alternativave të duhura zhvillimore.

IV.1.4 Shtimi i subvencioneve nga strukturat shtetërore

Ndonëse stimulimi i vazhdueshëm i iniciativave investuese të banorëve të zonës në drejtim të veprimtarive ekonomike përfaqëson themelin mbi të cilin duhet të mbështetet zhvillimi ekonomik i zonës, roli i investimeve të shtetit si në drejtim të plotësimit dhe përmirësimit të të mirave dhe shërbimeve publike, ashtu edhe përsa i përket subvencioneve direkte ose indirekte në degë të caktuara të ekonomisë, nuk mund të neglizhohet.

Siç u konstatua gjatë analizës diagnostikuese, një sërë problemesh që territori i Shishtavecit shfaq, janë të lidhura pikërisht me mungesën ose pamjaftueshmërinë e disa elementeve ose sistemeve të varuara nga financimet shtetërore.

Një sërë masash si: shtimi i investimeve për kompletimin dhe përmirësimin e infrastrukturës rrugore, të cilat rezultojnë të domosdoshme në fshatrat që anashkalohe nga rruga Kukës-Shishtavec (Borje, Cërnavë, Oreshkë, Kollovoz dhe Shtrezë), lehtësimi i gjetjes së tregut për produktet bujqësore dhe blegtorale dhe mundësimi i përfshirjes së tyre në rrjete komercializimi gjithnjë e më të gjëra (në mënyrë të veçantë për produktet më të spikatura të zonës si: patatja, mishi dhe qumështi), rimëkëmbja e sistemit arsimor e shëndetësor, i cili paraqitet problematik në pjesën më të madhe të fshatrave etj. janë thelbësore në krijimin e një baze solide për zhvillimin shumëplanësh të zonës dhe do të ndikonin pozitivisht në drejtim të krijimit të kushteve më të mira për jetesë dhe për ushtrim veprimtarish në zonë, duke ndikuar në këtë mënyrë edhe në frenimin e largimit të popullsisë nga zona.

Për këtë arsye, është e domosdoshme që, krahas evidentimit të sektorëve më problematikë dhe që kërkojnë ndërhyrje dhe financim nga ana e shtetit, të gjenden mënyrat e duhura për të tërhequr vëmendjen e strukturave shtetërore, duke mundësuar thithjen e investimeve të mjaftueshme.

Një mënyrë e përshtatshme për të siguruar investimet në kohën, vendin dhe formën e duhur mund të ishte hartimi i projekteve, programeve dhe planeve zhvillimore të zonës, duke bashkërenduar vullnetin dhe pikpamjet e tërësisë së aktorëve të territorit (nga pushteti local deri te komuniteti), të cilat do jo vetëm të cilësonin resurset e zonës dhe problemet që kërkojnë zgjidhje, por edhe të paraqesin efektin domino që zhvillimi i këtij territori do të mund të kishte edhe në zonat e tjera përreth.

Rrugët e zgjidhjes së problemeve, bashkë me çështjet të cilave u jep zgjidhje janë paraqitur në mënyrë të përmbledhur, në trajtë sistemi, në skemën e mëposhtme:

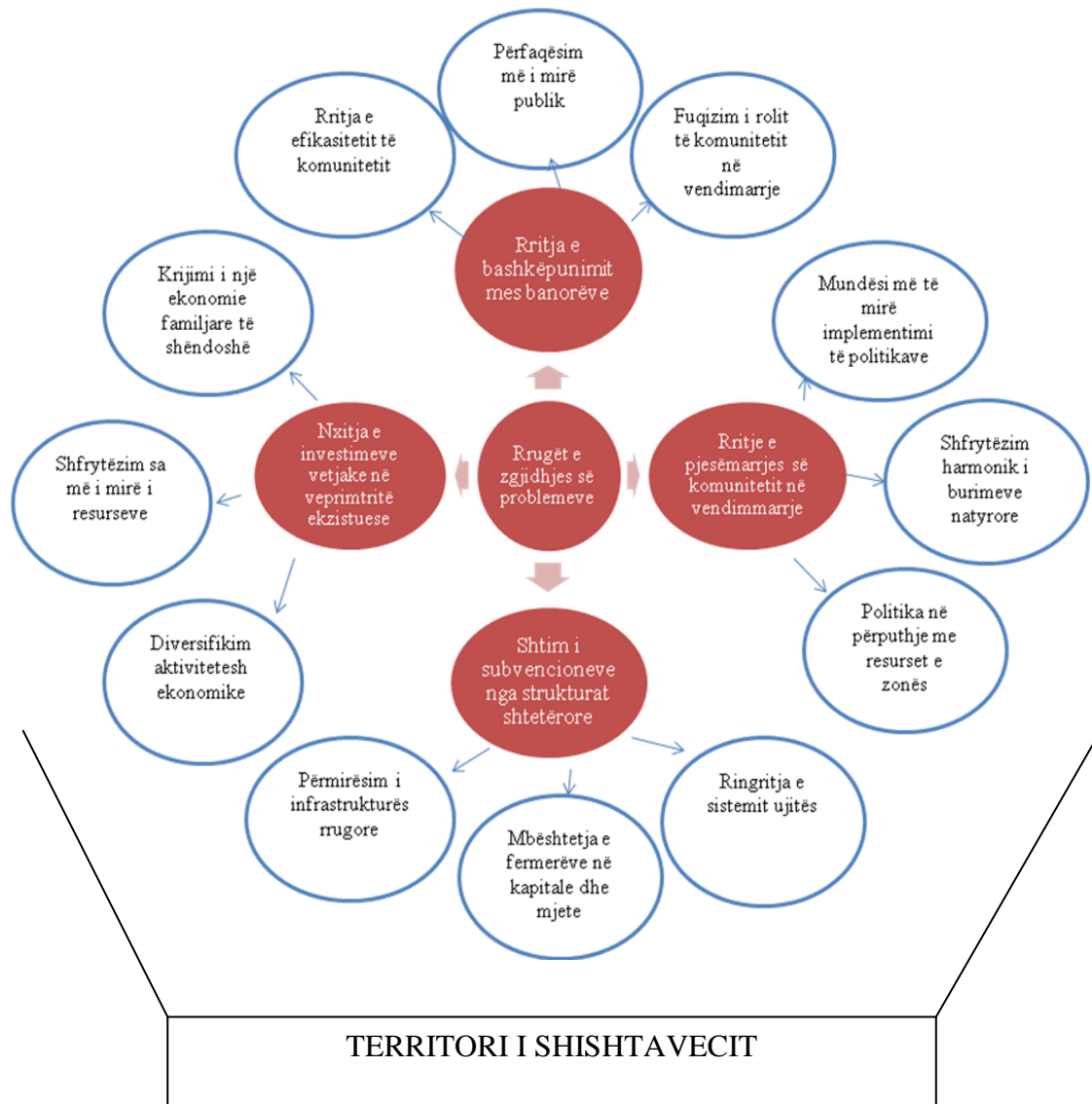


Fig. 7 – Sistemi “problematika – rrugëzgjdhje”

IV.2 Skenari më i përshtatshëm për zhvillim

Pasi cilësimi të Shishtavecit si një territor i mirëfilltë falë kohezionit të elementëve natyrorë, humanë dhe perceptivë që mbart, si dhe pas identifikimit të problemeve të hasura dhe sugjerimit të rrugëve për zgjidhjen e tyre, është e rëndësishme të përcaktojmë se cilët janë drejtimet më të mundshme për zhvillimin socio-ekonomik të territorit, duke mbërritur në ofrimin

e një skenari zhvillimi. Trajtimi është realizuar në mënyrë të tillë që të arrihet në përfundime dhe sugjerime konkrete mbi format dhe linjat më të përshtatshme që duhet të ndjekin dinamikat zhvillimore territoriale, duke u mbështetur gjithmonë edhe te përceptimi i banorëve, si aktori më i rëndësishëm i tij dhe si “pritësi” i efekteve të çdolloj skenari që mund të ndiqet.

Ashtu siç është theksuar vazhdimisht gjatë gjithë punimit, pavarësisht problemeve me të cilat territori i Shishtavecit ndeshet, ai disponon një kapital të pasur dhe të larmishëm natyror dhe human, i cili, falë ndërhyrjeve dhe përmirësimeve të nevojshme nëpërmjet mjeteve dhe mekanizmave të lartpërmendur, do të mund të garantonte një zhvillim të gjithanshëm dhe të vazhdueshëm të zonës.

Natyrrshëm lind pyetja: *Cila do të ishte linja më e përshtatshme e zhvillimit që duhet të ndjekë ky territor për të garantuar një perspektivë sa më pozitive zhvillimi edhe në të ardhmen?*

Pa dyshim që përgjigja e kësaj pyetjeje esenciale do të duhet të marrë në konsideratë në mënyrë simultane një sërë elementësh, ndër të cilët do të veçonim:

- resurset e zotëruara, si ato të vëna në shfrytëzim, ashtu edhe ato ende të pashfrytëzuara;
- gjendjen dhe profilin aktual ekonomik të territorit;
- traditën ekonomike të banorëve të zonës, e cila krijon bazën e përvojës dhe të predispozitës së banorëve për të ushtruar lloje të caktuara veprimtarish;
- këndvështrimin e banorëve të zonës në lidhje me profilin ekonomik që ata e konsiderojnë si më të përshtatshëm.

Përsa i përket resurseve, si nga pikëpamja natyrore, ashtu edhe nga ajo humane, territori i Shishtavecit është i begatë. Format e larmishme të relievit, resurset klimatike, pasuritë pyjore, kullotat e pasura, varieteti i bimëve mjekësore, sipërfqja e konsiderueshme e tokës bujqësore nga njëra anë, si dhe vitaliteti i lartë i popullsisë, traditat e pasura, kohezioni social, lidhjet e forta të banorëve me zonën etj., janë disa nga resurset të cilat ende nuk kanë arritur të shfrytëzohen në masën dhe mënyrën e duhur në favor të zhvillimit të zonës.

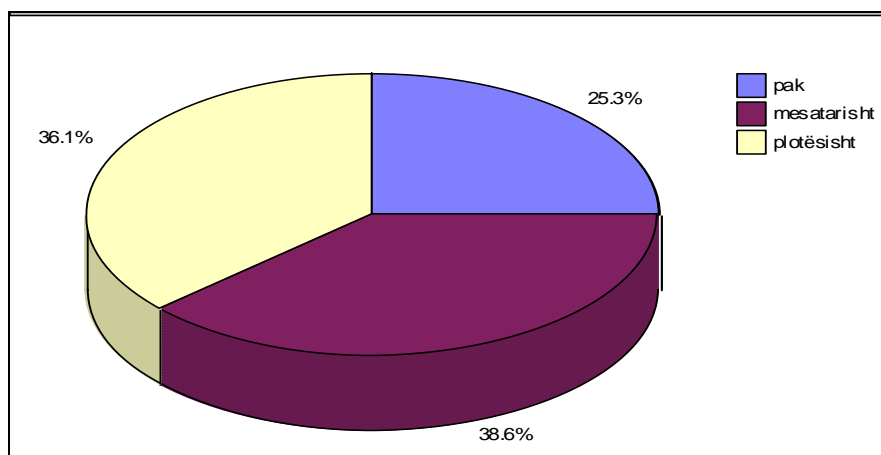
Aktualisht, territori i Shishtavecit paraqitet gjerësisht i orientuar drejt dy veprimtarive kryesore, bujqësia dhe blegtoaria, të cilat, në të vërtetë, ndonëse angazhojnë pjesën më të madhe të krahut të punës dhe shërbejnë si burime bazë të ardhurash për zonën, janë kryesisht të orientuara drejt prodhimit për vetëkonsum, duke mos arritur të garantojnë të ardhura të kënaqshme dhe të sigurta, pavarësisht resurseve bujqësore nga pikëpamja e ofertës natyrore dhe e traditave të popullsisë.

Nga ana e një pjese të konsiderueshme të familjeve, nevoja për të ardhura shtesë plotësohet nëpërmjet një veprimtarie suplementare: mbledhja e bimëve mjekësore aromatike, të cilat destinohen tërësisht për treg. Në të vërtetë, ndonëse mjaft premtuese, bëhet fjalë për një veprimtari të dorës së dytë, me karakter spontan, me shkallë të ulët organizimi.

Një veprimtari me interes të veçantë për zonën është turizmi (ai i bardhë), për të cilin ekzistojnë kushte shumë të përshtatshme zhvillimi (pllaja e Shishtavecit, një pistë natyrore për ushtrimin e sportit të skive, falë edhe reshjeve të mëdha të boërs). Por turizmi është ende në hapat e tij të parë të zhvillimit, ndaj edhe impakti i tij në ekonominë e territorit është ende i ulët.

Nisur nga kjo pasqyrë e përmbledhur e potencialeve të territorit dhe profilit aktual ekonomik të tij, mund të konkludohet se ai është vetëm pjesërisht në përputhje me potencialet që zotërohen për zhvillim. Ky konstatim përforcohet edhe nga vetë opinioni i shprehur i banorëve, siç paraqitet në grafikun e mëposhtëm:

Grafiku 6 – Shkalla e përputhjes profil ekonomik-resurse sipas banorëve⁷⁰



Siç vërehet, vetëm 36% e banorëve janë të mendimit se struktura ekonomike aktuale e territorit përkon me resurset që zona zotëron, ndërkohë që sipas pjesës tjetër të banorëve shprehen se kjo strukturë ka nevojë për rivlerësim.

Rezultatet e anketimit paraqesin gjithashtu mënyrën sesi banorët e shohin ekonominë e zonës. Ky perceptim është i rëndësishëm për t'u marrë në konsideratë gjatë përcaktimit të pistave të zhvillimit të territorit, jo vetëm pasi përfaqëson “zërin” e komunitetit, por sepse është dhe në përputhje me potencialet që territori zotëron.

⁷⁰ Burimi: Rezultatet e anketimit

Pasqyra 4 – Perceptimi i banorëve mbi veprimtaritë më të përshtatshme për zhvillimin e zonës⁷¹

Nr.	Veprimtari më të përshtatshme për zhvillim	Frekuenca e citimeve ⁷² (në %)
1.	Bujqësi	96.4
2.	Bimë mjekësore	71.1
3.	Blegtori	65.1
4.	Turizëm	44.6

Kështu, në aktivitetet më të përshtatshme për zhvillim, sipas opinionit të banorëve, politikat dhe strategjitë zhvillimore duhet të konsiderojnë si prioritare bujqësinë. Një përzgjedhje e tillë është e pritshme, duke pasur parasysh traditën e zonës në këtë veprimtari, kushtet e përshtatshme që ofron zona, si dhe numrin e familjeve të angazhuara në të. Për sa u përket llojeve të prodhimeve bujqësore, vendin kryesor e zë patatja, e cituar nga të gjithë banorët e anketuar, të cilët, pavarësisht veprimtarive që mund të ushtrojnë, kultivimin e patates do ta konsiderojnë gjithmonë si të pandashme nga struktura e prodhimit bujqësor të zonës. Janë të shumta arsyet pse fermerët e zonës nuk heqin dorë nga kjo kulturë, por si më kryesorja është se vetë ata nuk e mendojnë dot aktivitetin e tyre bujqësor pa pataten, si një produkt identifikues i zonës, me një histori të gjatë zhvillimi. Vend të rëndësishëm sipas banorëve duhet të zërë edhe kultivimi i drithërave (cituar nga 80.7% e tyre), duke qenë se përfaqësojnë bazën ushqimore në blegtori, ndërsa foragjerët janë më pak të cituar. Pra, bujqësia, e fokusuar në kultivimin e patates, do të vazhdojë të jetë aktiviteti kryesor dhe më i rëndësishëm për zonën, si nga pikëpamja e shtrirjes hapësinore dhe numrit të familjeve të përfshira, ashtu edhe për sa i takon të ardhurave që sigurohen.

Mbledhja dhe kultivimi i bimëve mjekësore renditet në vendin e dytë për nga rëndësia, duke u cituar nga 71.1 % e të anketuarve. Ky lloj aktiviteti shihet si një mundësi për të zgjeruar alternativat e sigurimit të të ardhurave nga ana e banorëve. Ndër bimët mjekësore më të cituara janë: mështekna, dëllinja, boronica, trëndafili i egër, kamomili, gentiana etj. Krahas mbledhjes së bimëve mjekësore të përmendura më lart, vend gjithnjë e më të rëndësishëm do të zërë kultivimi i tyre. Banorët veçojnë shtarën e egër, sipërfaqja e së cilës po zgjerohet gjithnjë e më shumë, duke vënë në prodhim një pjesë të toka bujqësore më pak produktive falë lehtësive në procesin e kultivimit të saj dhe përfitimit financiar që siguron.

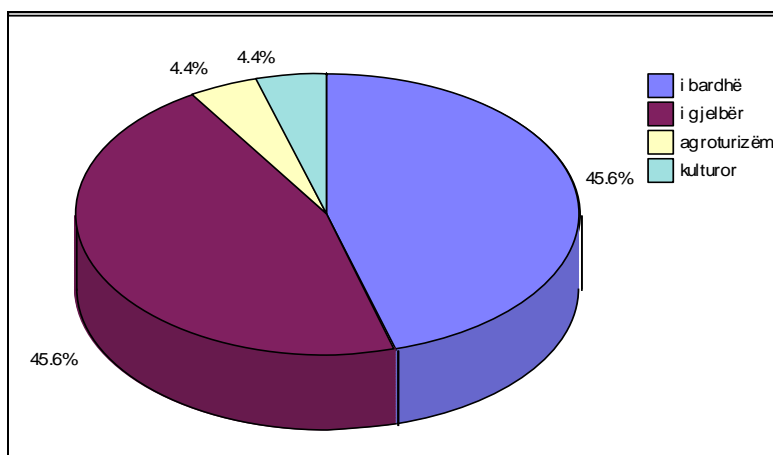
⁷¹ Burimi: Rezultatet e anketimit

⁷² Duke qenë se bëhet fjalë për një pyetje me përgjigje të shumëfishta, totali nuk mund të jetë 100%.

Në vendin e tretë renditet blegtoria, e cituar nga 64.1 % e të anketuarve. Numri më i ulët i citimeve lidhet me faktin se ky aktivitet kërkon angazhim më të madh si nga pikëpamja e krahut të punës, ashtu edhe nga koha që i duhet dedikuar, duke qenë se ka një shtrirje gjithëvjetore. Renditja e llojeve të bagëtive sipas rëndësisë që duhet t'u kushtohet paraqitet në përputhje me kushtet që ofron zona dhe traditën blegtorale. Më të cituarat janë dhentë, në 100 % të rasteve, më pas gjedhët, të renditura në vendin e dytë me 66.7 %, dhe më pak dhitë, të përmendura nga 22.2 % e të anketuarve.

Turizmi është veprimtaria e renditur e fundit nga ana e banorëve për sa i përket vendit që duhet të zërë në profilin ekonomik të zonës, duke u cituar nga 44.6 % e tyre. Qëndrimi i banorëve në lidhje me turizmin ndikohet nga mungesa e njohjes së përfitimeve që mund të rrjedhin prej tij, duke qenë se përfaqëson një veprimtari të futur rishtazi në gamën e aktiviteteve ekonomike të zonës, si dhe nga njëfarë frenimi psikologjik si rrjedhojë e mungesës së traditës dhe përvojës në këtë veprimtari. Megjithatë, fakti që turizmi përmendet nga thuajse gjysma e banorëve të anketuar në kushtet e të qenurit në fazën fillestare të ushtrimit, duhet konsideruar si tregues pozitiv në drejtim të dhënies së një rëndësie gjithnjë e më të madhe në të ardhmen. Përsa u përket llojeve të turizmit, siç vërehet edhe në grafikun vijues, banorët veçojnë me të drejtë si më të rëndësishëm në perspektivë turizmin e bardhë dhe të gjelbër, ndërsa dy llojet e tjera, turizmi kulturor dhe agroturizmi zënë një peshë më vogël në përgjigjet e tyre.

Grafiku 7 - Rëndësia e llojeve të turizmit sipas këndvështrimit të banorëve⁷³



Pra, duke përmbledhur perceptimin e banorëve, ata vendosin në plan të parë të së ardhmes së zhvillimit të zonës bujqësinë, të ndjekur nga bimët mjekësore, blegtoria dhe në fund turizmi. Prioriteti që i jepet bujqësisë, por edhe mbledhjes së bimëve mjekësore, është i drejtë

⁷³ Burimi: Rezultatet e anketimit

dhe në përputhje me potencialet dhe mundësitë e zonës, ndërsa renditja e turizmit në vend të fundit duhet interpretuar me kujdes, për faktin se ai përfaqëson një veprimtari që zë një vend ende modest në ekonominë e zonës, mbi të cilën ende nuk ekziston një traditë e mirëfilltë. Perceptimi i banorëve, në të vërtetë, është dukshëm i ndikuar nga stadi aktual i zhvillimit të secilit aktivitet, pra vizioni i tyre mund të konsiderohet deri diku afatshkurtër, ndaj dhe bazohet në dhënien përparësi të veprimtarive tradicionale të zonës. Por, nëse kjo pyetje do t'u ridrejtohej banorëve të zonës pas një periudhe disavjeçare, duke pasur parasysh ecurinë e sektorit turistik në zonë, është mjaft probabël që në përgjigjet e tyre turizmi të renditej si veprimtaria kryesore, duke e zhvendosur në plan të dytë bujqësinë.

Në të vëretëtë, vendosja e turizmit në krye të skenarit të zhvillimit nuk do rezultonte aspak si një zgjidhje artificiale për zhvillimin e zonës, duke qenë se territori zotëron burimet e duhura natyrore dhe humane që favorizojnë këtë veprimtari ekonomike. Premisa më të mëdha zhvillimi të këtij aktiviteti paraqesin fshatrat Novosej dhe Shishtavec, në të cilët po realizohen investime, të cilat po ndikojnë në rritjen e besimit se turizmi do jetë një shtyllë e rëndësishme zhvillimi ekonomik për zonën.



Fig. 8 & 9 - Shenjat e para të investimeve turistike në zonë

Turizmi do të mund të shërbejë në shtimin e ndjeshëm të të ardhurave të familjeve të zonës, duke përmirësuar gjendjen financiare të tyre dhe duke krijuar rrjedhimisht kushte më të mira për jetesë. Në të njëjtën kohë, ngirtja e objekteve të restorantisë dhe pritja e turistëve në shtëpitë e banorëve, në kushtet e rritjes së vazhdueshme të numrit të turistëve, do të shërbejë edhe si nxitës i veprimtarisë bujqësore dhe blegtorale të zonës, në sajë të kërkesës gjithnjë në rritje për produkte ushqimore. Gjithashtu, dhënia përparësi e turizmit do të plotësojë më mirë profilin ekonomik të zonës, duke e bërë atë më pak të varur nga sektori bujqësor (duke lehtësuar edhe trysinë mbi resurset bujqësore) dhe më të kompletuar. Një strukturë e tillë e ekonomisë së

territorit, ku krahas veprimtarive tradicionale përfshihet edhe një veprimtari më moderne, që tërheq vizitorë dhe thith investime, do të mund të nxisë nga ana tjetër edhe atë që njihet si “konkurrenca mes territoreve”, si një prej shtysave kryesore të zhvillimit të zonave, falë ekzistencës së këtij avantazhi krahasues. Kështu, gradualisht, me zgjidhjen e disa problemeve të karakterit infrastrukturor, me promovimin e turizmit dhe me përshtatjen e familjeve për ta pranuar gjerësisht rëndësinë dhe vlerën e turizmit, kjo veprimtari do të mund të inkuadrohet më së miri në profilin ekonomik të zonës, duke i dënë territorit të Shishtavecit një tjetër dimension identitar, atë turistik. Është pikërisht turizmi i cili do të mund të shërbejë si çelësi apo impulsi i duhur drejt sigurimit të një zhvillimi endogjen të zonës, duke mundësuar shfrytëzimin efikas të resurseve të zonës dhe duke vënë në lëvizje kapitalin human të saj drejt nismave sipërmarrëse. Kjo do të shoqërohet me rritje të të ardhurave të krijuara brenda zonës, me përmirësim të kushteve të jetesës së banorëve, me më shumë mundësi punësimi etj.. Zhvillimi i veprimtarisë turistike do të mund të ndikojë pozitivisht në drejtim të frenimit të largimit të popullsisë dhe veçanërisht të moshave të reja, të cilat, duke qenë pak të prirura të angazhohen në sektorin bujqësor, do të mund të orientohen drejt sektorit të turizmit, i cili është më i pranueshëm për këtë kategori moshore. Në tërësi, mund të thuhet se turizmi do të mund të garantojë një progresi social-ekonomik të vazhdueshëm, në përputhje të plotë me vokacionin e territorit. Përcaktimi i turizmit si “motorri” i ekonomisë së zonës do ta shndërrojë territorin e Shishtavecit në një pol turistik dhe zhvillimi ekonomik në tërësi, duke shërbyer si një model zhvillimi edhe për territore të tjera.

Përfundime

Nga studimi i kryer mund të nxirren disa përfundime kryesore, të cilat janë kategorizuar si më poshtë:

a. në lidhje me konceptin mbi territorin

- Koncepti "territor" rezulton të jetë një nocion shumë i gjërë dhe multidisiplinar, ku dhënia e një përkufizimi të vetëm dhe të pranuar nga të gjithë është tejet e vështirë, duke u vendosur në këtë mënyrë në qendër të diskutimeve të shumë shkencave si asaj politike, juridike, ekonomike dhe gjeografike.
- Në gjeografi territori mund të përkufizohet si një sistem hapësinor me karakteristika të veçanta gjeografike në të cilën zhvillon jetën një komunitet njerëzor me tipare dhe veçori të përafërta socio-kulturore dhe ekonomike, i vetëdijshëm për identitetin historik dhe përkatësinë territoriale në aspektin fiziko gjeografik, kulturor, social dhe ekonomik.
- Në vendin tonë koncepti i territorit rezulton të jetë në hapat e parë të studimit të tij dhe të marrjes në konsideratë në politikëbërje, por ka premisë për t'u shndërruar në një element të rëndësishëm, që do të zërë vend prioritar në trajtesat gjeografike.

b. në lidhje me konsiderimin e Shishtavecit si territor

- Përpyekja për t'i dhënë përgjigje pyejtjes nëse Shishtaveci mund të shihet si një territor është bërë duke u mbështetur në analizimin e karakteristikave natyrore, socio-kulturore, ekonomike, historikun e zhvillimit të këtyre elementëve dhe mendimit të banorëve për secilin nga çështjet e përmendur më lartë, duke tentuar të kuptohet nëse tërësia e këtyre elementeve mbart identitet dhe krijon një sistem koheziv.
- Pavarësisht dallimeve të vogla që paraqesin pjesët e ndryshme të komunës Shishtavec me njëra-tjetrën, ato nuk mund të rrëzojnë idenë se Shishtaveci përbën një territor në të gjitha drejtimet, ku secili nga elementët përbërës, që nga ata natyrorë deri tek ata socio-ekonomikë ndërthuren në formën e shtresave të mbivendosura dhe ndërlidhura me njëra-tjetrën.
- Banorët e komunës Shishtavec rezultojnë të kenë lidhje të forta me territorin dhe me njëri-tjetrin, gjë e cila është një tregues i rëndësishëm, për faktin se popullsia e një

territori duhet të ketë një shkallë të lartë ndërgjegjësimi dhe vetëdije për përkatësinë territoriale.

c. në lidhje me problematikat

- Evidentimi i problematikave është realizuar nga bashkëbisedimet, vëzhgimet në terren, anketimet e realizuara dhe perceptimet personale (si banor dhe njohës i mirë i zonës), duke e trajtuar territorin si një “pacient”, të cilit i duhen evidentuar problemet, me qëllim dhënien e sugjerimeve për “shërimin” e tij. Disa nga sëmundjet apo problemet kryesore që e shqetësojnë këtë territor rezultojnë të jenë: papunësia, vështirësia e gjetjes së tregut, gjendja jo e mirë e infrastrukturës rrugore dhe komunikacionit, inefficenca e sistemit të prodhimit bujqësor dhe blegtoral, mangësitë në shërbimin arsimor dhe shëndetësor, lëvizjet migruese etj.
- Prania e problemeve të tilla në këtë territor nuk vijnë si rezultat i mungesës së pasurive natyrore, por si pasojë e mungësës së investimeve dhe politikave të përshtatshme për përdorimin dhe shfrytëzimin e tyre.
- Problemet e pranishme rezultojnë të jenë specifike dhe zgjidhja e tyre kërkon sugjerime konkrete, realizimi i të cilave duhet të arrihet me plane zhvillimi me bazë territoriale, duke shmangur politikat me bazë sektoriale.

d. në lidhje me rritjen e rolit të komunitetit në vendimarrje

- Rezultatet e anketimit dëshmuar rëndësinë e marrjes në konsideratë të opinionit të banorëve mbi gjendjen aktuale dhe të ardhshme të zonës, mbi problematikat dhe mënyrat e zgjidhjes së tyre. Dëgjimi i zërit të tyre, në sajë të njohjes së thellë të avantazheve, por edhe disavantazheve të territorit, rezulton të jetë i domosdoshëm. Në të vertetë, nisur nga anketimi, vizioni që banorët kanë mbi zonën, pavarësisht ndikimit nga niveli aktual i zhvillimit dhe pengesat e hasura, përputhen me linjën e zhvillimit që zona duhet të ndjekë.
- Ashtu si procesi i diagnostikimit të territorit në të cilin dhënësit e mendimeve dhe vlerësimeve për problematikat e zonës janë vetë banorët, duhet të realizohet edhe procesi i hartimit të politikave zhvillimore, në mënyrë që zhvillimi prespektiv i zonës të bëhet sa më në përputhje me resurset dhe me pritshmërinë e aktorëve pjesëmarrës dhe të prekur nga ky proces, që janë banorët.

- Përfshirja e banorëve në procesin e vendimarrjes bën të mundur një zhvillim harmonik dhe të mirëpritur të iniciativave dhe investimeve, që mund të jenë produktive dhe të sjellin zhvillimin socio-ekonomik të territorit.

e. në lidhje me rrugët e zgjidhjes së problemeve

- Cilatdo qofshin rrugët e zgjidhjes së problemeve, ato nuk mund të mos marrin parasysh mendimin e banorëve pasi ata janë aktorët kryesorë, nëpërmjet të cilëve bëhet e mundur implementimi sa më i lehtë i politikave dhe rezultatet të jenë frytëdhënëse.
- Nga procesi i diagnostikimit të territorit rezulton të jenë disa rrugë për zgjidhjen e problemeve si: shtimi i investimeve nga ana e shtetit, nxitja e investimeve të banorëve në veprimtaritë që ata ushtrojnë, përforsimi i bashkpunimit mes tyre, rritja e shkallës së përfaqësimit të komunitetit në marrjen e vendimeve apo hartimin e politikave. Identifikimi i tyre duhet të shoqërohet edhe me përcaktimin e mekanizmave, aktorëve dhe sektorëve përkatës.

f. në lidhje me skenarin më të mundshëm për zhvillim

- Përcaktimi i skenarit më të mundshëm për zhvillim është realizuar duke marrë në konsideratë pritshmëritë e banorëve dhe analizimin e mundësive prespektive të zonës. Në këtë këndvështrim, vlen të theksohet se:
 - **Sipas banorëve:** bujqësia do vazhdojë të mbetet aktiviteti i rëndësishëm në ekonominë e zonës i ndjekur nga mbledhja dhe kultivimi i bimëve mjekësore, blektoria dhe turizmi.
 - **Sipas mundësive prespektive:** krahas progresit në degët tradicionale të ekonomisë, vëmendja duhet të tërhiqet edhe mbi turizmin, i cili ofron premisa për t'u shndërruar në një degë të rëndësishme në ekonominë e zonës, me mundësi kalimi në vend të parë për nga të ardhurat e krijuara dhe efektet zinxhir që mund të sjellë. Ai mund të bëjë të mundur rigjallërimin e aktiviteteve ekzistuese, frenimin e migrimit dhe për rrjedhojë rritjen e nivelit ekonomik të banorëve nga të ardhurat që mund të sigurohen prej tij. Pra, skenari më i mundshëm merr për bazë opinionin e banorëve, por edhe e shtyn atë në një nivel tjetër zhvillimi, duke u paraqitur më vizionar në lidhje me territorin.

g. në lidhje me hipotezat e ngritura

Analizat e kryera gjatë punimit, rezultatet e përftuara dhe përfundimet e lartpërmendura mundësojnë gjykimin mbi hipotezat e ngritura në fazën fillestare të studimit.

Hipoteza I: Zona e Shishtavecit, në sajë elementëve identitarë dhe kohezivë që shfaq, si në aspektin natyror, ashtu edhe në atë human, dhe vecantive krahasuar me zonat përreth, përfaqëson një territor të mirëfilltë, i cili duhet të merret në konsideratë në kuadër të politikëbërjes dhe vendimmarrjes. A vërtetohet?

Studimi tregoi se zona e Shishtavecit karakterizohet nga një kohezion dhe unitet në aspektin natyror, social-kulturor dhe ekonomik, si dhe nga një identitet historik, për të cilët edhe banorët e zonës janë mëse të vetëdijëshëm.

Pra, hipoteza e parë vërtetohet.

Hipoteza II: Problemet kryesore që shfaq zona e Shishtavecit nuk lidhen me mungesën e resurseve natyrore dhe humane, por me mangësitë infrastrukturore dhe mungesën e administrimit efikas të këtyre resurseve. A vërtetohet?

Diagnostikimi i territorit nxorri në pah se Shishtaveci shfaq një sërë problematikash që kërkojnë zgjidhje. Por, vlerësimi dhe analizimi i secilit element dëshmon se ekzistenca e këtyre problematikave nuk është rrjedhojë e mungesës së reurseve (natyrore + humane) apo e vullnetit të banorëve për të përmirësuar situatën, por lidhet kryesisht me faktorë të jashtëm si: ineffienca e administrimit të tyre, orientimi jo i duhur i investimeve, problemeve infrastrukturore etj.

Pra, edhe hipoteza e dytë vërtetohet.

Hipoteza e III: Zona e Shishtavecit i ka të gjitha mundësitë për të garantuar një zhvillim endogjen, pra të bazuar në vetë resurset e zonës, duke u bërë promotor zhvillimi edhe për zonat e tjera përreth. A vërtetohet?

Në kërkim të sugjerimit të një profili sa më të pështatshëm ekonomik, të bazuar pjesërisht në burimet natyrore dhe në kapitalin human të zonës, që merr gjithashtu në konsideratë vizionin e banorëve, u konkludua se krahas vazhdimit të investimeve në degët tradicionale të ekonomisë (bujqësi, bimë mjekësore, blektori), duhet t'i jepet përparësi gjithnjë e më e madhe turizmit të bardhë e të gjelbër.

Pra, edhe hipoteza e tretë vërtetohet.

* * *

Procesi i diagnostikimit me anë të së cilit u bë e mundur evidentimi i potencialeve natyrore dhe humane të territorit të Shishtavecit, përcaktimi i problemeve që shqetësojnë, rrugët më të mundshme për zgjidhjen e tyre dhe skenarët më të mirë për zhvillim na bëjnë të mendojmë se ky territor në të ardhmen do ketë një zhvillim të konsiderueshëm ekonomik, madje duke u shndërruar në një polë të rëndësishëm zhvillimi dhe model për shumë territore të tjera.

SHTOJCË

Anketa drejtuar banorëve të zonës

Nr. i anketës _____

Fshati _____

1. Si i vlerësoni lidhjet e banorëve të zonës së Shishtavecit me njëri-tjetrin?
 - a. të dobëta
 - b. mesatare
 - c. të forta

2. Sa të lidhur e ndjeni veten me tokën dhe traditat e zonës?
 - a. pak
 - b. mesatarisht
 - c. shumë

3. A mendoni se zona e Shishtavecit ka një identitet që e dallon nga zonat e tjera përreth?
 - a. po, në të gjitha aspektet (natyror, kulturor, ekonomik...)
 - b. pjesërisht, vetëm në aspektin _____)
 - c. jo, në asnjë aspekt

4. Sa përputhet profili ekonomik i zonës me resurset (potencialet) e saj?
 - a. pak (shpjego _____)
 - b. mesatarisht (shpjego _____)
 - c. plotësisht

5. Cili është problemi më i mprehtë social në zonë?
 - a. papunësia
 - b. aksesit i ulët/cilësia e dobët e shërbimeve arsimore
 - c. aksesit i ulët/cilësia e dobët e shërbimeve shëndetësore
 - d. mungesa e mundësive për argëtim/kalim kohe të lirë

6. Cilat janë pengesat kryesore që has komuniteti në drejtim të zhvillimit social-ekonomik të zonës?
 - a. vështirësitë e daljes në treg
 - b. infrastruktura e dobët
 - c. mungesa e politikave të përshtatshme
 - d. pamundësia financiare
 - e. mungesa e iniciativës/besimit

7. Rendisni sipas rëndësisë (nga 1 deri në 4) rrugët e zgjidhjes së problemeve social-ekonomike të zonës?
 - _____ Nxitja e investimeve vetjake në veprimtaritë ekzistuese
 - _____ Rritje e bashkëpunimit mes banorëve me njëri-tjetrin
 - _____ Pjesëmarrje më e lartë e komunitetit në vendimmarrje
 - _____ Shtim i subvencioneve nga strukturat shtetërore

8. Cilat veprimtari ekonomike i konsideroni si më të përshtatshme për zhvillim?

a. bujqësi	b. blegtori	c. turizëm	d. bimë mjekësore	Të tjera
- Patate	- Dhen	- i bardhë	- _____	- _____
- drithëra	- gjedhë	- i gjelbër	- _____	- _____
- foragjerë	- dhi	- agroturizëm	- _____	- _____
- drufrutorë	- shpendë	- kulturor	- _____	- _____
- _____	- _____	- _____	- _____	- _____

9. Si e shihni zonën tuaj në të ardhmen?

- më të zhvilluar se sot
- si sot
- më pak të zhvilluar

10. A do të dëshironit të largoheshit nga zona?

- po (motivi _____)
- jo
- nuk jam i/e sigurtë

Shënim: Qëllimi i këtij anketimi është tërësisht studimor dhe anonimati është i garantuar.

Ju faleminderit!

Opinione shtesë:

Literatura

1. ASH - QSGJ, *Gjeografia Fizike e Shqipërisë - pjesa I & II*, Tiranë 1991.
2. Andromaqi Gj., *Veshjet shqiptare në shekuj*, Akademia e Shkencave të Shqipërisë, 2005.
3. BRUNET R. et al., *Les mots de la géographie : dictionnaire critique*, Paris 1992
4. BALA Z., *Historia dhe tradita*, Erik 2007.
5. Di MEO G., *Extrait de Géographie sociale et territoire*, Editions Nathan, 1998.
6. FERRIER Jean-Paul, Territoire : toute portion humanisée de la surface terrestre, *Dictionnaire de la géographie et de l'espace des sociétés*, Belin, 2003
7. FOURNIER J-M., Géographie sociale et territoires. De la confusion sémantique à l'utilité sociale?, *ESO - UMR 6590 CNRS*, nr. 26, shtator 2007
8. GIRAUT F., Conceptualiser le territoire, *Construire les territoires, Historiens et géographes*, 2008.
9. JEAN Y., CALENGE C., La notion de territoire : entre polysémie, analyses critiques et intérêts, *Lire les territoire*, 2002.
10. JEAN Y, Espaces ruraux français et services de proximité. Étude des comportements des acteurs à l'égard de l'école, *Gouvernance et territoires ruraux*, Presses Universitaires du Québec, 2000.
11. KOURTESSI-PHILIPPAKIS G., Archéologie du territoire, de l'Égée au Sahara, Publications de la Sorbonne, Paris 2001
12. LARDON S., PIVETEAU V., Methodologie de diagnostic pour le projet de territoire: une approche par les modeles spatiaux, *Geocarrefour*, vol. 80/2, 2005.
13. Materiale të vjela nga revista "Sharri", Nr. 67-68, dhjetor 2012 - janar 2013.
14. MOINE A., Le territoire comme un système complexe - Des outils pour l'aménagement et la géographie, 2005.
15. NOKA A., *Novosej – një vështrim historik, gjeografik, etnokulturor*, Tiranë 2006.
16. Studim i Drejtorisë së Bujqësisë dhe Ushqimit në komunën Shishtavec, në drejtimin e z. Shaqir Mata, janar 1998.
17. Plani i zhvillimit të komunës Shishtavec, tetor 2012.
18. PULAHA S., *Popullsia shqiptare e Kosoves gjatë shek. XV-XVI*, 1978.
19. PESQUEUX Y., La notion de territoire, *Colloque Propedia - Observatoire économique des banlieues*, Paris, dhjetor 2009.
20. Të dhëna nga Censusi i Shqipërisë, 2011.
21. Të dhëna nga Zyra e Gjendjes Civile, komuna Shishtavec.
22. VERGER G. P., *Dictionnaire de géographie*, Paris 2009.

Burime plotësuese

1. <http://eduscol.education.fr/>, konsultuar më 12.02.2015.
2. <http://www.hypergeo.eu/spip.php?article337>, konsultuar më 19.02.2015.
3. Dëshmi të banorëve të zonës.